

BANQUE DE FRANCE

TENDANCES RÉGIONALES

NOVEMBRE 2024

Période de collecte :

du mercredi 27 novembre 2024 au mercredi 4 décembre 2024

CONTEXTE NATIONAL	2
SITUATION RÉGIONALE	3
SYNTHÈSE DE L'INDUSTRIE	4
SYNTHÈSE DES SERVICES MARCHANDS	9
SYNTHÈSE DU SECTEUR BÂTIMENT – TRAVAUX PUBLICS	11
PUBLICATIONS DE LA BANQUE DE FRANCE	13
MENTIONS LÉGALES	14

Contexte National

Selon les chefs d'entreprise qui participent à notre enquête (environ 8 500 entreprises ou établissements interrogés entre le 27 novembre et le 4 décembre), l'activité a progressé en novembre dans les services marchands et a peu évolué dans l'industrie et le bâtiment. En décembre, d'après les anticipations des entreprises, l'activité continuerait de progresser modérément dans les services marchands, tandis qu'elle se replierait légèrement dans l'industrie et de manière plus marquée dans le bâtiment. Les carnets de commandes restent dans l'ensemble peu garnis. Ils sont jugés faibles dans tous les secteurs de l'industrie, hormis l'aéronautique.

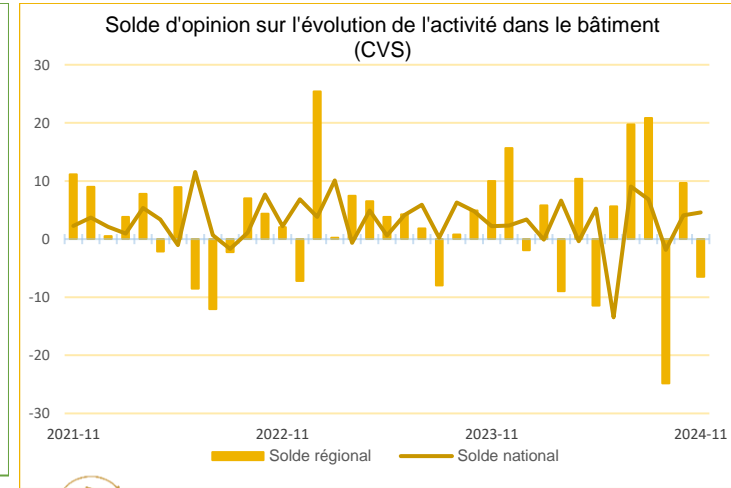
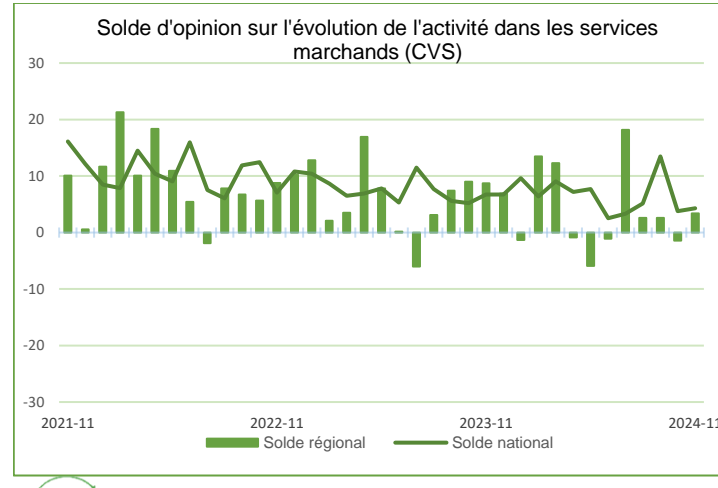
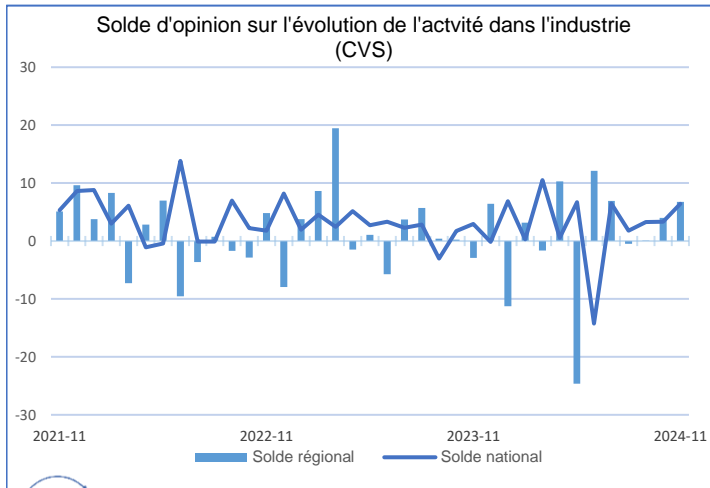
Notre indicateur d'incertitude fondé sur les commentaires des entreprises monte dans les trois secteurs. Il atteint son niveau le plus haut depuis deux ans dans l'industrie et dans le bâtiment : les réponses mettent surtout en avant le climat d'incertitude sur les orientations de politique nationale.

La modération en matière de fixation des prix de vente se poursuit, en dépit d'un contexte de légère hausse des prix des matières premières selon les industriels.

Les difficultés de recrutement restent quasi stables : elles concernent globalement 32 % des entreprises tous secteurs confondus, après 31 % en octobre.

Sur la base des résultats de l'enquête, complétés par d'autres indicateurs, nous estimons que l'activité sous-jacente se maintiendrait sur sa tendance de progression légèrement positive au quatrième trimestre. Cela se traduirait par une stabilité du PIB par rapport au trimestre précédent, compte tenu du contrecoup de l'effet des Jeux olympiques et paralympiques (JOP), estimé à 0,2 point de PIB.

Situation régionale



Source Banque de France

Points Clefs

La production industrielle poursuit sa hausse au cours du mois de novembre, en dépit d'une baisse tendancielle des carnets de commandes. Les stocks de produits finis continuent de diminuer. Les effectifs continuent de se dégrader légèrement. Les prix des matières premières ainsi que ceux des produits finis sont en légère augmentation. Les trésoreries sont en recul. La production devrait nettement baisser le mois prochain, en raison, en partie, des fermetures de fin d'année.

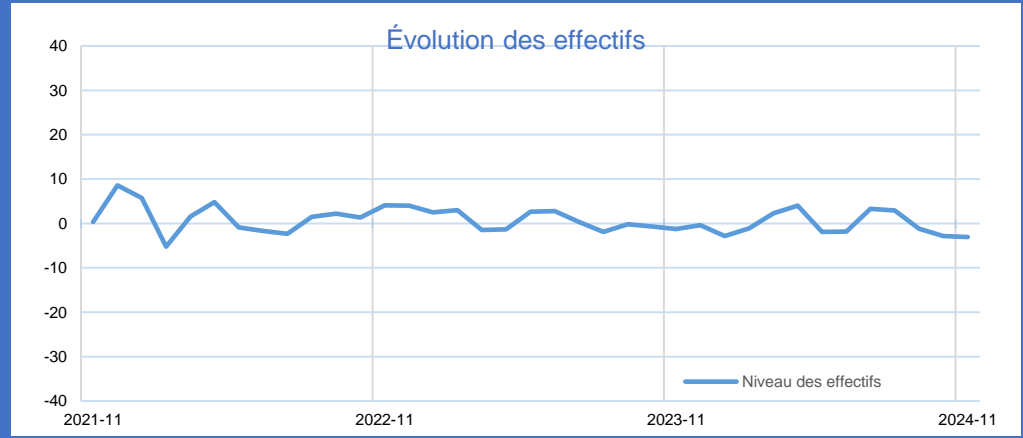
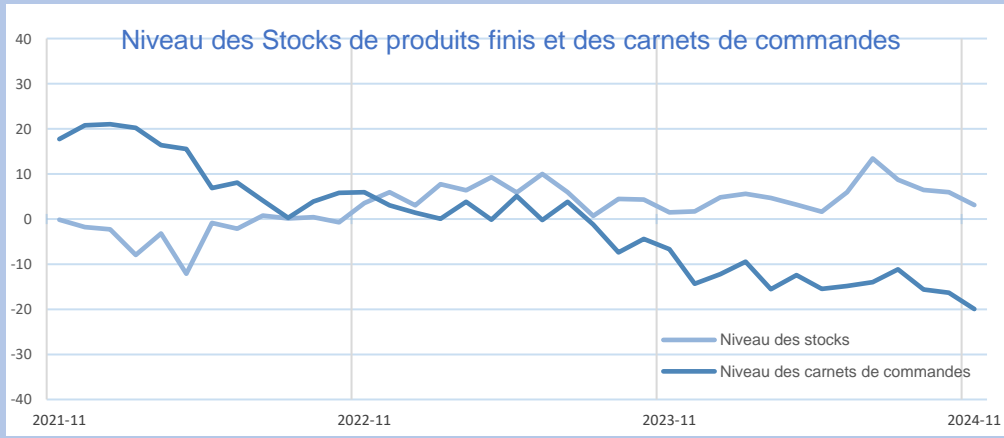
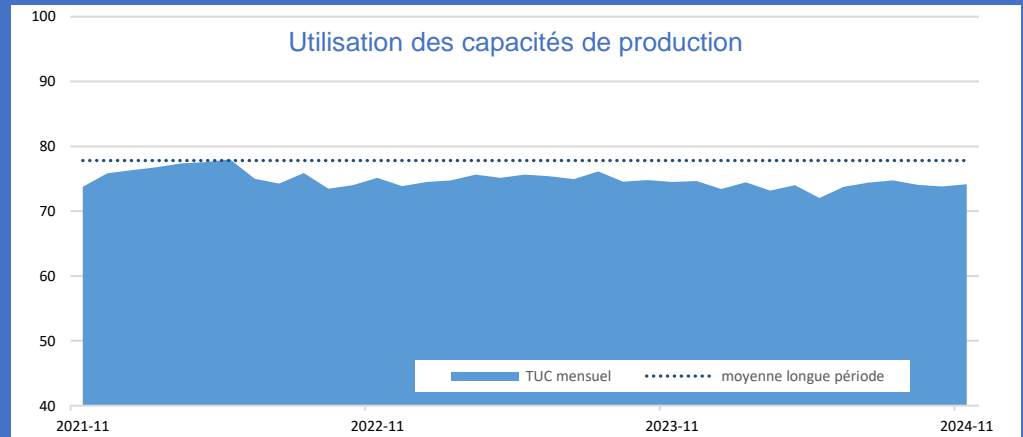
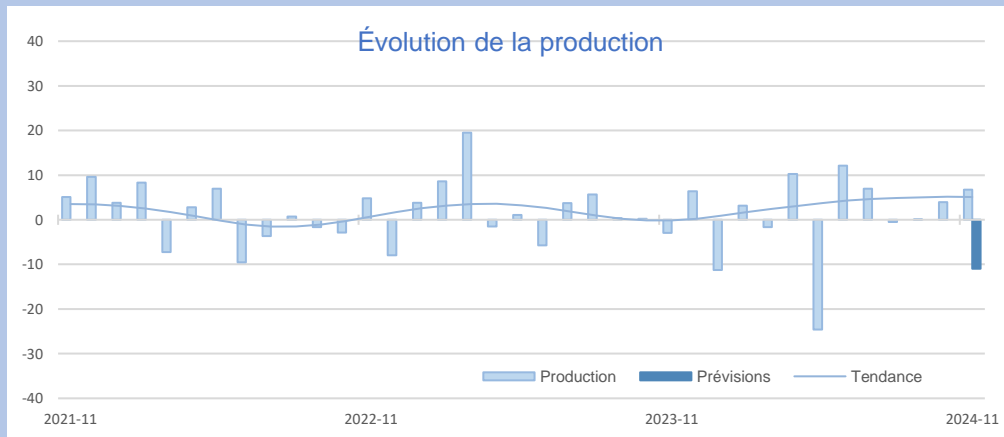
L'activité stagne dans les services marchands en novembre du fait d'une demande peu dynamique. Le travail temporaire poursuit son repli marqué. La hausse des tarifs reste limitée. Les effectifs augmentent peu, en lien avec la stagnation de l'activité et par manque de profils adéquats. Les trésoreries restent tendues notamment du fait de l'allongement des délais clients. En lien avec les fêtes de fin d'année, les perspectives sont favorablement orientées, notamment du fait de la croissance dans l'hébergement et la restauration.

Dans le bâtiment, l'activité est globalement en repli, plus marqué dans le gros œuvre. Les carnets de commandes ne se renouvellent pas dans le gros œuvre. Les prix se maintiennent. Les effectifs sont confortés. L'activité devrait s'inscrire en léger recul le mois prochain. Dans les travaux publics, le troisième trimestre est favorable mais la demande est insuffisante pour renouveler les carnets de commandes, entraînant une baisse des prix. Les effectifs sont renforcés. Une légère amélioration de l'activité est attendue pour le quatrième trimestre.



Synthèse de l'Industrie

La production industrielle poursuit sa hausse au cours du mois de novembre, en dépit d'une baisse tendancielle des carnets de commandes. Les stocks de produits finis continuent de diminuer. Les effectifs continuent de se dégrader légèrement. Les prix des matières premières ainsi que ceux des produits finis sont en légère augmentation. Les trésoreries sont en recul. La production devrait nettement baisser le mois prochain, en raison, en partie, des fermetures de fin d'année.



INDUSTRIE

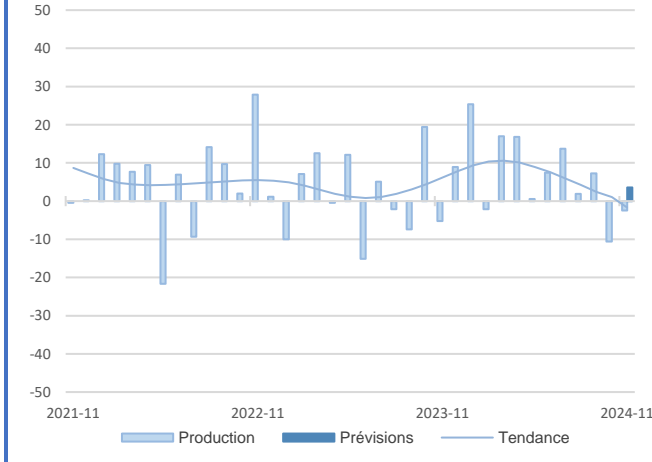
INDUSTRIE

Source Banque de France – INDUSTRIE



11,1%
Part des effectifs dans ceux de l'Industrie
(ACOSS 12/2023)

Agroalimentaire

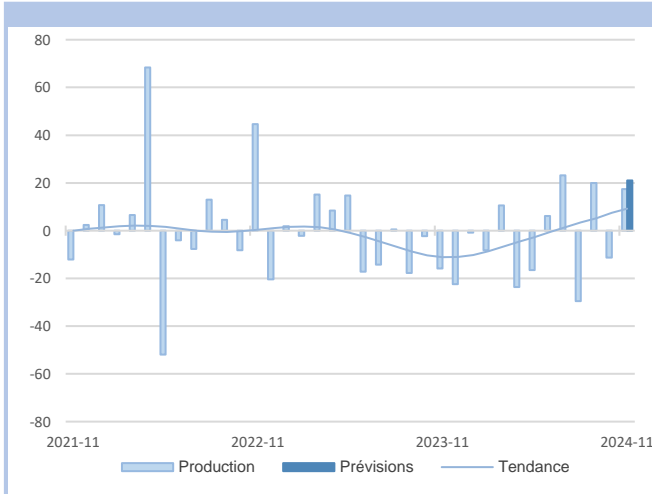


L'activité est en très léger retrait avec des évolutions contrastées selon les sous-secteurs et leur sensibilité aux fêtes de fin d'année. Les carnets restent trop faiblement garnis malgré le redressement du marché intérieur. Les stocks sont toujours élevés et continuent de monter. Les prix des matières augmentent fortement, notamment pour les produits à base de beurre. Les prix de vente progressent faiblement. Les effectifs sont en léger recul. Les situations de trésorerie demeurent dégradées.

Les prévisions font état d'une stabilité de la production le mois prochain.



INDUSTRIE AGROALIMENTAIRE



La hausse de la production résulte de la demande saisonnière positive liée aux fêtes de fin d'année. Les niveaux restent tout de même inférieurs à ceux de l'année précédente. Les commandes sont prises au dernier moment. Les stocks de produits finis ont été réduits mais demeurent conséquents. Les hausses de prix d'achat sont toujours vigoureuses, tandis que les prix de vente augmentent plus modérément. La dégradation des trésoreries s'amplifie. Les effectifs se rétractent mais devraient augmenter ultérieurement.

Les prévisions d'activité sont toujours bien orientées.

Dont transformation de la viande

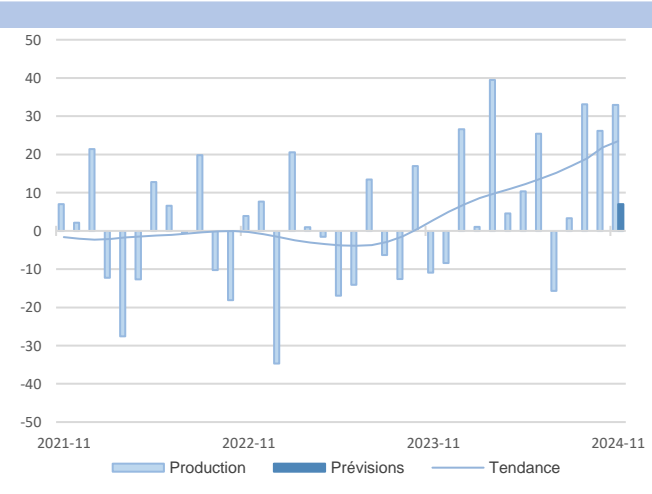


24,1%
Part des effectifs dans ceux de l'agroalimentaire (ACOSS 12/2023)

La bonne tenue de la production se confirme avec la hausse de consommation saisonnière liée aux fêtes de fin d'année. Les carnets sont bien orientés, portés surtout par la demande intérieure. Les stocks sont en hausse et demeurent conséquents. Les prix des matières (beurre et ses dérivés, cacao) poursuivent leur forte hausse. Les hausses de prix de ventes restent limitées, dans un contexte de négociation avec la GMS. Les effectifs ont été revus à la hausse, notamment via l'intérim.

Le rythme haussier de la production devrait s'atténuer.

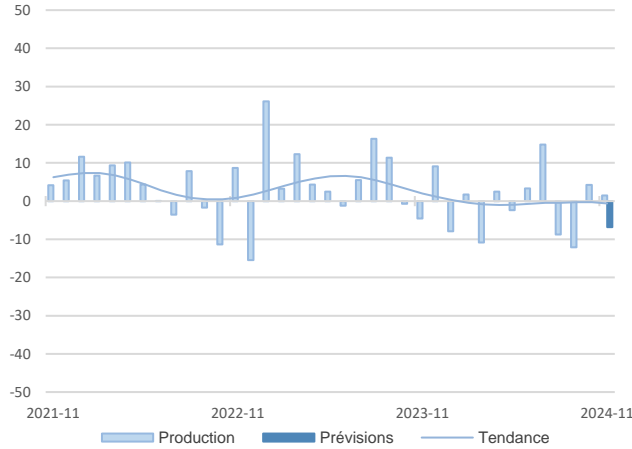
Dont produits laitiers



22,1%
Part des effectifs dans ceux de l'agroalimentaire (ACOSS 12/2023)

15,3%
Part des effectifs dans ceux de l'Industrie
(ACOSS 12/2023)

Équipements électriques et électroniques

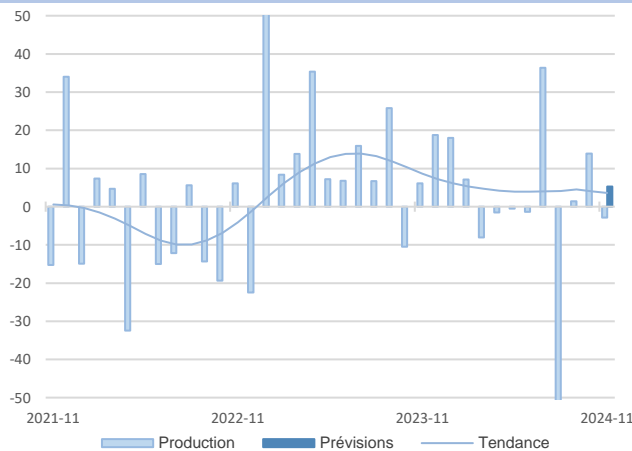


La production est stable mais se situe en net retrait par rapport à 2023, en raison d'une demande qui continue de se contracter. Les commandes internationales sont davantage soutenues que les demandes du marché intérieur.

Le prix des matières premières poursuit sa progression, sans répercution visible sur les tarifs des produits finis qui demeurent stables. Malgré ce contexte peu dynamique, les effectifs sont maintenus.

Une baisse de la production est attendue pour le prochain mois.

ÉQUIPEMENTS ÉLECTRIQUES ET ÉLECTRONIQUES, INFORMATIQUES ET AUTRES MACHINES



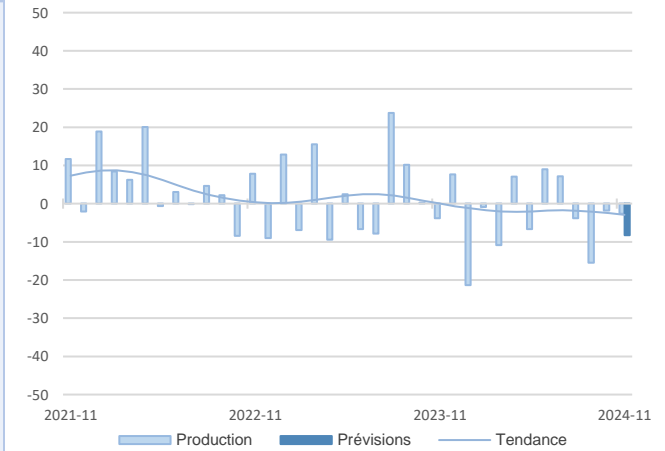
La production s'inscrit en léger repli, affectée, notamment, par des problèmes d'approvisionnement, qui impactent aussi les livraisons. Les entrées de commandes sont orientées positivement, surtout en provenance de l'étranger. Les stocks de produits finis sont insuffisants. Les conditions tarifaires à l'achat comme à la vente restent globalement stables. Les effectifs sont ajustés à la baisse.

Une stabilité de la production est anticipée pour décembre.

La stabilité de la production se poursuit en raison d'une demande atone.

La faiblesse des carnets de commandes s'accroît sur tous les marchés. Les prix des produits finis s'inscrivent à la baisse contrairement aux prix des matières premières. Les stocks de produits finis sont jugés insuffisants. Des recrutements sont enregistrés après la forte diminution des effectifs au mois d'octobre.

Compte tenu des nombreuses fermetures saisonnières, un ralentissement plus marqué de la production est à prévoir.



25,3%
Part des effectifs dans produits électriques, électroniques, optiques (ACOSS 12/2023)

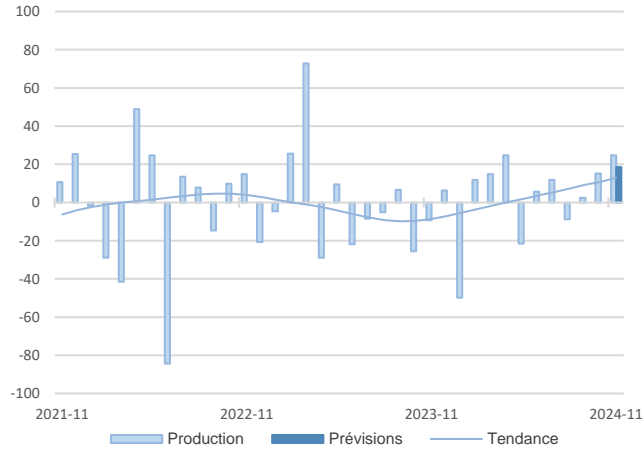
Dont équipements électriques

Dont machines et équipements

Part des effectifs dans produits électriques, électroniques, optiques (ACOSS 12/2023) **51,9%**

14,3%
Part des effectifs dans ceux de l'Industrie
(ACOSS 12/2023)

Matériels de transport



La production poursuit sa dynamique du mois précédent. Les entrées de commandes sont fortes, y compris à l'export sans pour autant renouveler suffisamment les carnets de commandes. Les prix des matières premières restent globalement stables tandis que les prix de vente progressent légèrement. Des recrutements ont été opérés essentiellement par de l'intérim.

La progression de l'activité devrait continuer bien que le début de 2025 semble plus délicat.

FABRICATION DE MATÉRIELS DE TRANSPORT

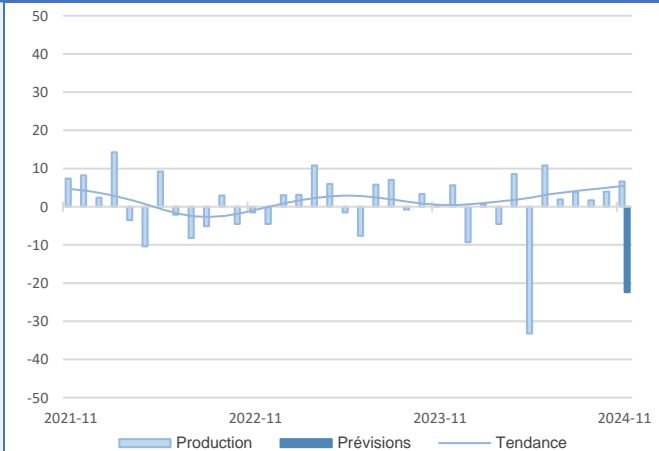


AUTRES PRODUITS INDUSTRIELS

L'activité reste assez dynamique, grâce à certains secteurs tels que les emballages.

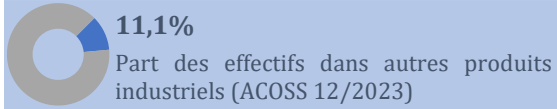
Les carnets de commandes éprouvent des difficultés à s'étoffer bien que les commandes repartent à la hausse, notamment à l'export. Les stocks sont encore trop élevés. Les prix d'achat et de vente évoluent dans des proportions similaires et modérées. La tendance à la diminution des effectifs s'amplifie.

Un net retrait de la production est envisagé le mois prochain, notamment en lien avec les fermetures de fin d'année.

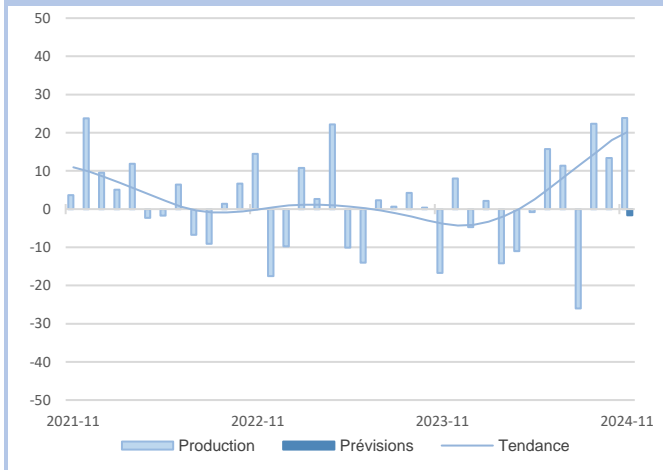


Autres produits industriels

59,3%
Part des effectifs dans ceux de l'Industrie
(ACOSS 12/2023)



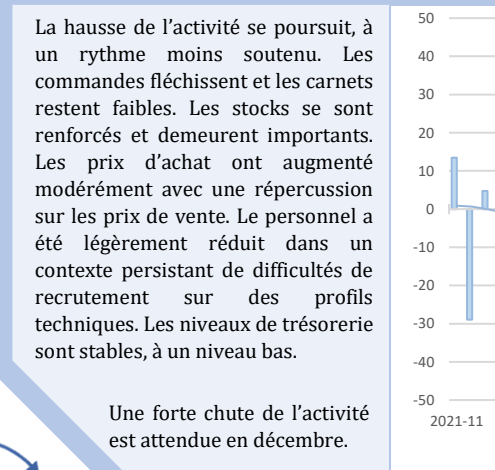
Dont travail du bois, industrie du papier et imprimerie



La production continue de progresser vigoureusement, portée par le sous-secteur des emballages papier et le dynamisme des demandes liées aux fêtes. L'imprimerie traverse une période plus compliquée. Les carnets demeurent bas malgré l'orientation favorable des commandes. Les stocks baissent mais demeurent élevés. Les prix des achats sont en recul, alors que les prix de vente sont stables. Les effectifs ont été légèrement réduits, ce qui devrait se poursuivre le moins suivant.

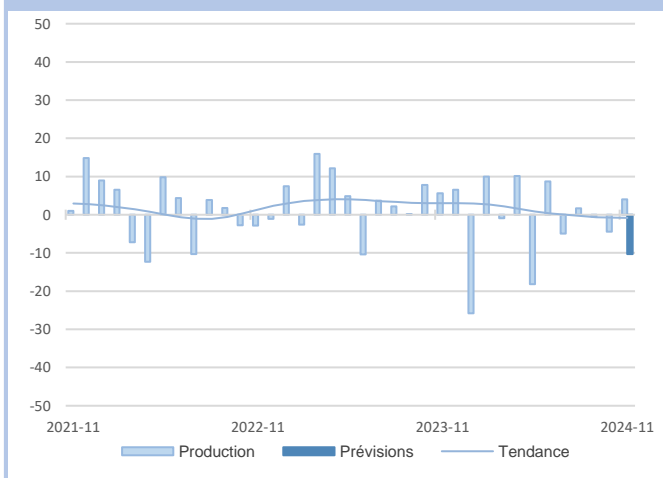
Une stabilité d'activité est prévue.

Dont produits en caoutchouc, plastique et autres



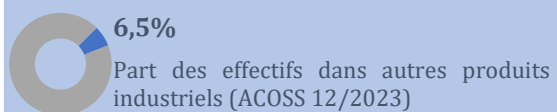
La hausse de l'activité se poursuit, à un rythme moins soutenu. Les commandes fléchissent et les carnets restent faibles. Les stocks se sont renforcés et demeurent importants. Les prix d'achat ont augmenté modérément avec une répercussion sur les prix de vente. Le personnel a été légèrement réduit dans un contexte persistant de difficultés de recrutement sur des profils techniques. Les niveaux de trésorerie sont stables, à un niveau bas.

Une forte chute de l'activité est attendue en décembre.



L'activité rebondit légèrement, mais est nettement inférieure à celle de l'année dernière. Les flux de commandes se sont redressés, guidés par le marché intérieur. Les carnets demeurent toutefois trop faiblement garnis. Les entreprises ont diminué leurs stocks qui reviennent à un niveau jugé adapté. Les prix des matières se renchérissent, liés aux fluctuations de certains alliages. Les effectifs ont été réduits suite à des difficultés de recrutement, voire à des mesures d'activité partielle.

La production devrait se contracter en fin d'année.

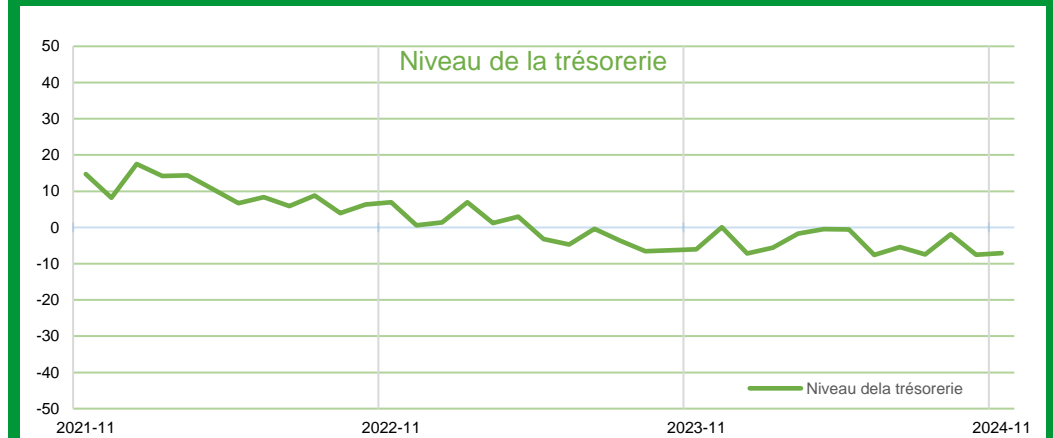
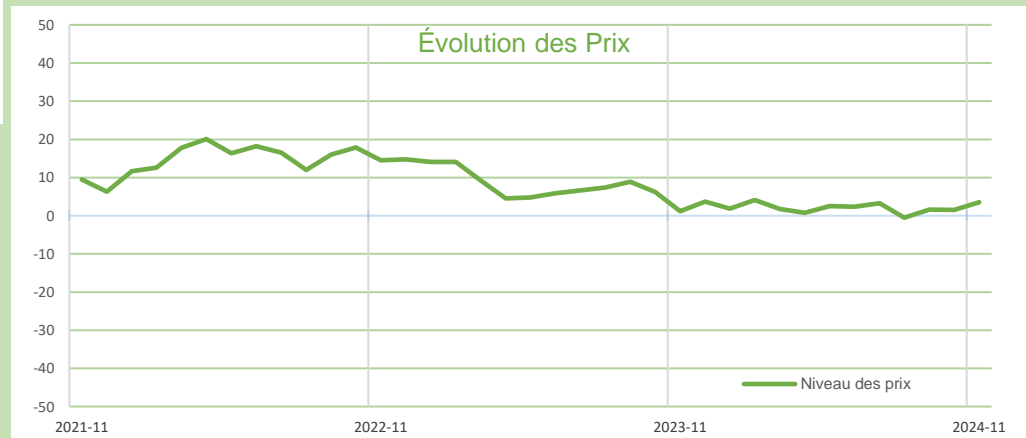
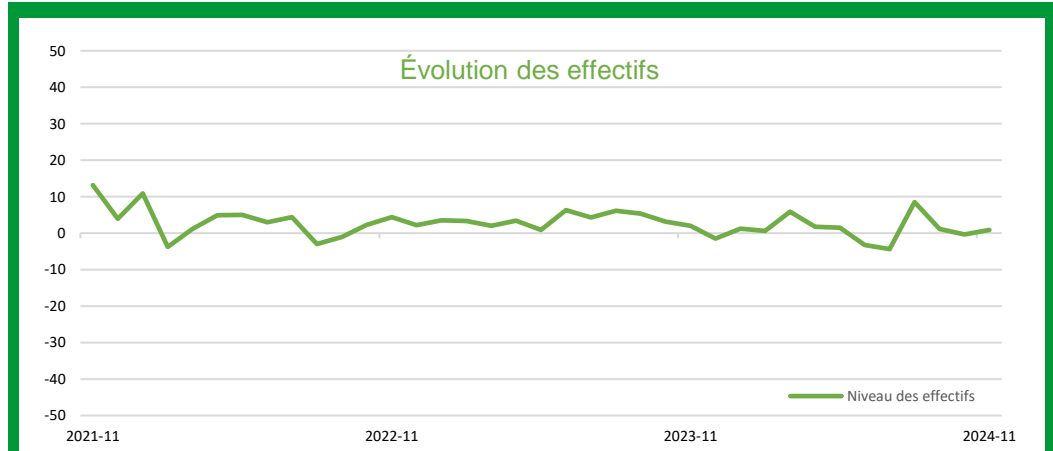
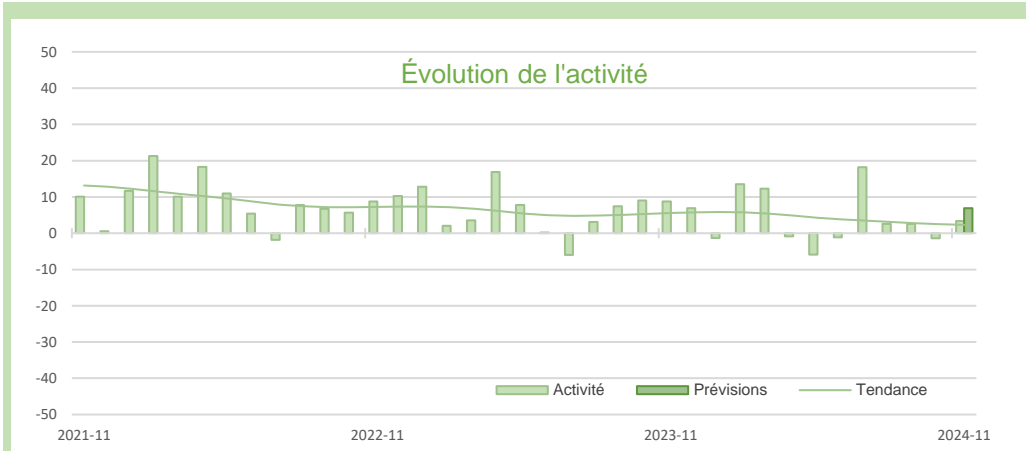


Dont métallurgie



Synthèse des services marchands

L'activité stagne dans les services marchands en novembre du fait d'une demande peu dynamique. Le travail temporaire poursuit son repli marqué. La hausse des tarifs reste limitée. Les effectifs augmentent peu, en lien avec la stagnation de l'activité et par manque de profils adéquats. Les trésoreries restent tendues notamment du fait de l'allongement des délais clients. En lien avec les fêtes de fin d'année, les perspectives sont favorablement orientées, notamment du fait de la croissance dans l'hébergement et la restauration.



SERVICES MARCHANDS

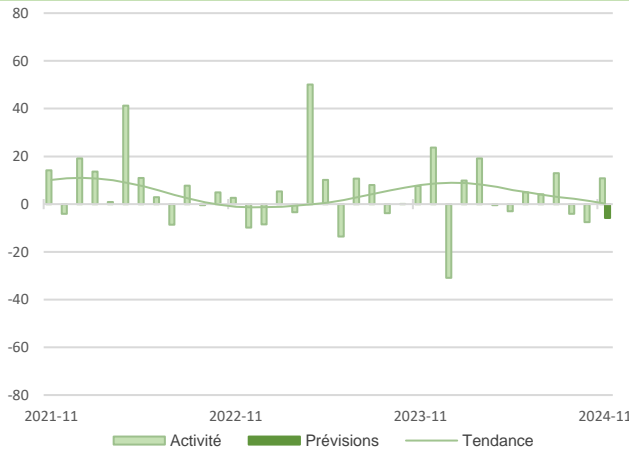
SERVICES MARCHANDS

Source Banque de France – SERVICES

23,7%

Part des effectifs dans ceux des services marchands (ACOSS 12/2023)

Transports et entreposage



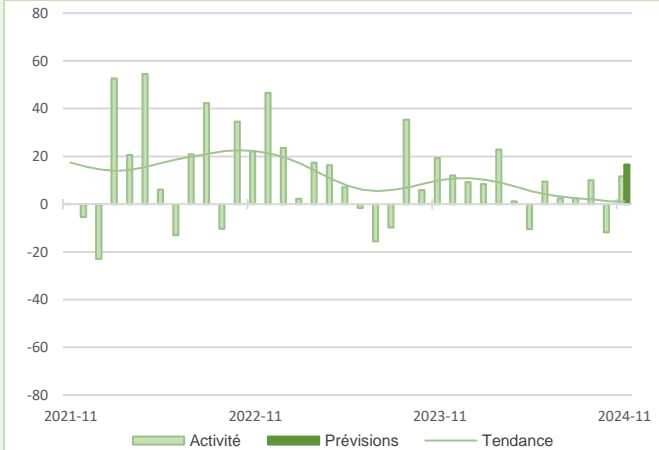
Les flux se sont améliorés grâce aux entrées d'ordres supérieures aux prévisions. La demande est plus consistante même si l'activité reste inférieure à celle de l'année dernière. Malgré un contexte de forte concurrence, les prix augmentent légèrement. Les négociations avec la grande distribution sont tendues. Les effectifs sont stables. La situation des trésoreries reste dégradée.

Compte tenu des fermetures annuelles de sites, l'activité devrait régresser faiblement.

Hébergement et restauration

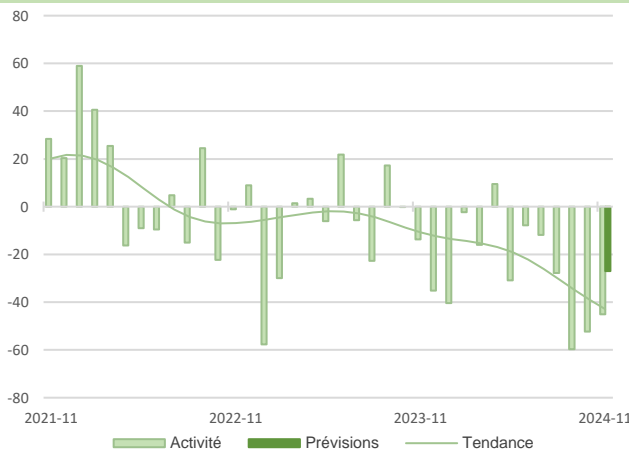
24,1%

Part des effectifs dans ceux des services marchands (ACOSS 12/2023)



L'activité se redresse, portée par une demande plus dynamique de la clientèle d'affaires. Les difficultés de recrutement persistent et pénalisent l'activité. Les prix affichent une légère progression dans la restauration, et un retrait dans l'hébergement. Les trésoreries sont plus fortement sollicitées dans l'hébergement qu'en restauration.

Avec les fêtes de fin d'année, des renforts en effectifs sont attendus et l'activité devrait être plus soutenue.



La forte baisse de l'activité se prolonge pour le septième mois consécutif.

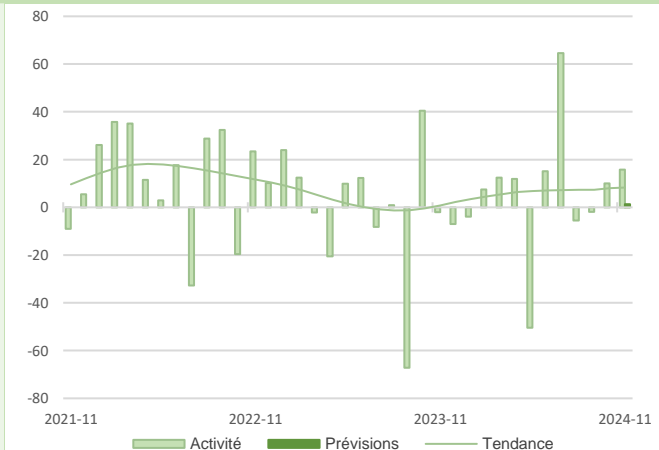
La demande fléchit de nouveau dans la plupart des secteurs. Les entreprises privilégient leurs effectifs permanents qu'ils jugent suffisants. Les tarifs restent inchangés et les tensions sur les trésoreries perdurent.

Le volume des missions devrait encore diminuer en décembre en raison des fermetures temporaires dans l'industrie et le bâtiment.

Le flux d'affaires se renforce car la demande reste dynamique.

Les carnets de commandes se redressent, ce qui permet d'étoffer les effectifs. Mais les projections à moyen terme sont plus incertaines avec un manque de visibilité car les prises de décisions sont longues. Les délais de règlement s'allongent ce qui pénalise la trésorerie.

Un maintien de l'activité est attendu.



1,7%

Part des effectifs dans ceux des services marchands (ACOSS 12/2023)

Agences de travail temporaire

Ingénierie technique

6,8%

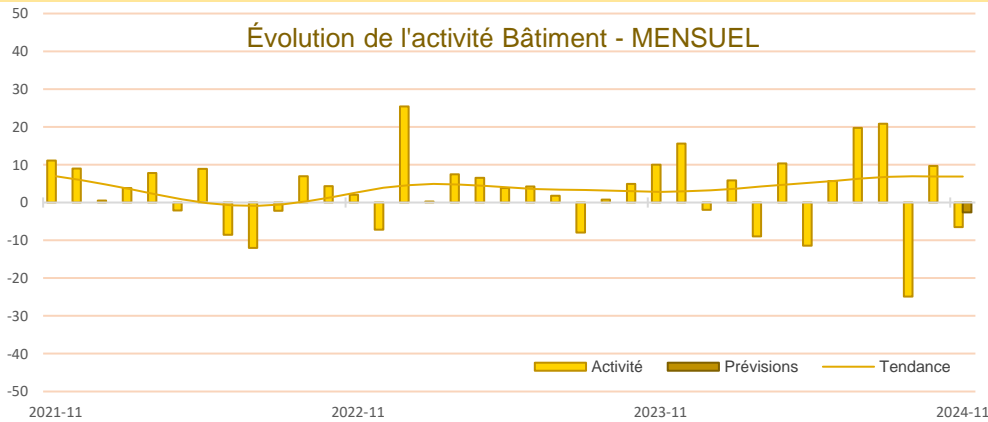
Part des effectifs dans ceux des services marchands (ACOSS 12/2023)



Synthèse du secteur Bâtiment – Travaux Publics

Dans le bâtiment, l'activité est globalement en repli, plus marqué dans le gros œuvre. Les carnets de commandes ne se renouvellent pas dans le gros œuvre. Les prix se maintiennent. Les effectifs sont confortés. L'activité devrait s'inscrire en léger recul le mois prochain.

Dans les travaux publics, le troisième trimestre est favorable mais la demande est insuffisante pour renouveler les carnets de commandes, entraînant une baisse des prix. Les effectifs sont renforcés. Une légère amélioration de l'activité est attendue pour le quatrième trimestre.

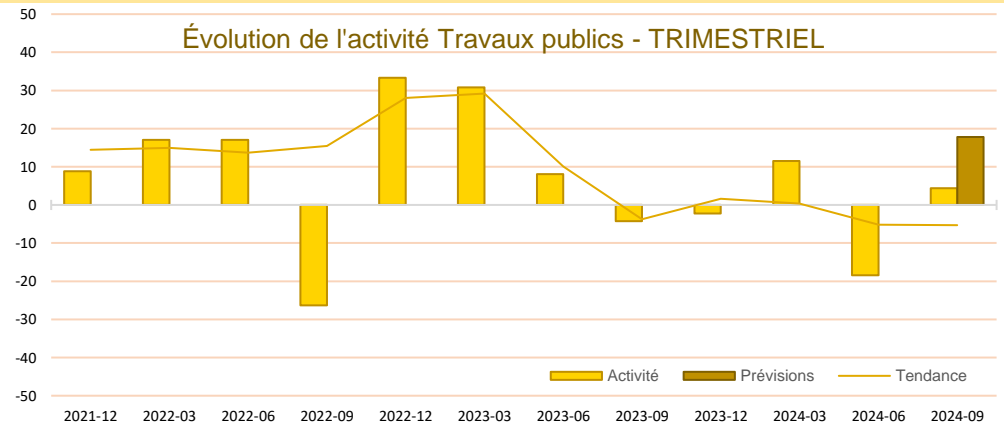


L'activité du secteur du bâtiment est en retrait tant dans le gros œuvre que dans le second œuvre. Le gros œuvre est toujours plus affecté, même si la construction de maisons individuelles semble se redresser légèrement. Le second œuvre, en moindre retrait, a profité d'une météo clémente. Les carnets du second œuvre se renouvellent légèrement contrairement au gros œuvre où la visibilité est plus faible. Les prix des devis sont globalement stables. Des recrutements sont opérés.

Dans l'ensemble, les prévisions sont en légère baisse, en raison des arrêts d'activité de fin d'année.

L'activité du troisième trimestre progresse dans les travaux publics avec des rattrapages ou décalages de chantiers. Cependant, les carnets de commandes ne se renouvellent pas suffisamment et la plupart des commandes se limitent à la fin de l'année. Le volume des appels d'offres reste insuffisant pour de nombreux acteurs, ce qui entraîne une concurrence plus vive marquée par une baisse des prix. Les effectifs sont renforcés, souvent par l'ajout d'emplois intérimaires sans visibilité de maintien.

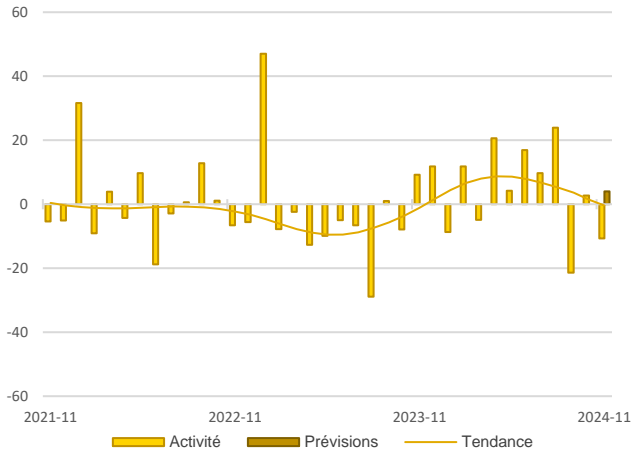
L'activité devrait rester favorable au cours du quatrième trimestre.



Source Banque de France – CONSTRUCTION

20%
Part des effectifs dans ceux du BTP (ACOSS 12/2023)

Activité - Gros œuvre



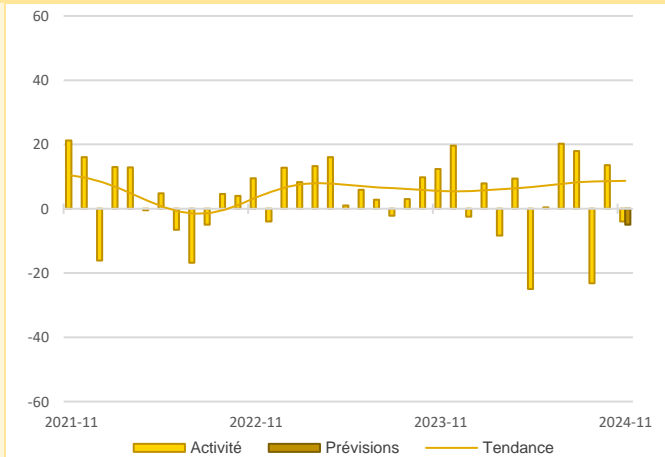
L'activité du secteur est globalement en retrait sur le mois, en dépit d'une légère reprise de la construction de maisons individuelles. Les carnets de commandes sont toujours difficilement renouvelés et sont significativement moins favorables en raison d'une concurrence plus forte. Les prix des devis se maintiennent. Les effectifs sont en très légère progression.

L'activité devrait très légèrement s'améliorer.



L'activité est sur une tendance légèrement baissière sur le mois mais les carnets de commandes ont pu se renouveler davantage qu'auparavant dans un contexte de demande qui reste faible. Les prix des devis sont en léger retrait tandis que les effectifs se sont légèrement confortés.

L'activité devrait légèrement ralentir à l'approche des fêtes.



Activité - Second œuvre

59,6%
Part des effectifs dans ceux du BTP (ACOSS 12/2023)







Publications de la Banque de France

Catégorie	Titre
 Crédit	Crédits aux particuliers Accès des entreprises au crédit Financement des entreprises Taux d'endettement des ANF – Comparaisons internationales
 Epargne	Taux de rémunération des dépôts bancaires Performance des OPC - France Épargne des ménages Monnaie et concours à l'économie
 Conjoncture	Lien <u>Tendances régionales en Bourgogne - Franche Comté</u> Conjoncture Industrie, services et bâtiment Enquête sur le commerce de détail
 Balance des paiements	Balance des paiements de la France

**Banque de France
Direction des Affaires Régionales**

2-4 place de la Banque CS 10426 - 21004 - DIJON CEDEX

 **03.80.50.41.50**

 etudes-bfc@banque-france.fr

Rédacteur en chef

Gaëtan DU PELOUX DE SAINT ROMAIN, Responsable du Pôle Études

Directeur de la publication

Laurent FRAISSE, Directeur Régional

MÉTHODOLOGIE

Solde d'opinion :

- Les notations chiffrées, pondérées en fonction des effectifs de chaque entreprise au sein de sa branche, puis par les poids des effectifs respectifs des branches professionnelles au niveau des agrégats, permettent de calculer des valeurs synthétiques moyennes. Celles-ci donnent une mesure de la différence entre la proportion d'entreprises estimant qu'il y a eu progression ou amélioration et celles qui pensent qu'il y a eu fléchissement ou détérioration. Cette différence s'exprime par un nombre positif ou négatif appelé "solde d'opinions".
- Il reflète au niveau agrégé les réponses données par les chefs d'entreprise suivant une échelle de notation à sept graduations (trois degrés d'opinion autour de la normale). Sa valeur est comprise entre - 200 et + 200.

Les **séries** sont révisées mensuellement et prennent en compte les données brutes corrigées des variations saisonnières et des jours ouvrables.

La **tendance** est une moyenne statistique calculée sur plusieurs mois glissants.

Les **effectifs ACOSS** sont les effectifs recensés par l'URSSAF et correspondent « au nombre de salariés inscrits au dernier jour de la période » renseigné dans la Déclaration Sociale Nominative, DSN) hormis certains salariés comme les intérimaires, les apprentis, les stagiaires...

La Banque de France exprime ses plus vifs remerciements aux entreprises et établissements de la région Bourgogne-Franche-Comté qui participent à cette enquête sur l'évolution de la conjoncture économique.