

BANQUE DE FRANCE

# TENDANCES RÉGIONALES

SEPTEMBRE 2024

Période de collecte :

du jeudi 26 septembre 2024 au jeudi 3 octobre 2024

CONTEXTE NATIONAL	2
SITUATION RÉGIONALE	3
SYNTHÈSE DE L'INDUSTRIE	4
SYNTHÈSE DES SERVICES MARCHANDS	9
SYNTHÈSE DU SECTEUR BÂTIMENT – TRAVAUX PUBLICS	11
PUBLICATIONS DE LA BANQUE DE FRANCE	13
MENTIONS LÉGALES	14

## Contexte National

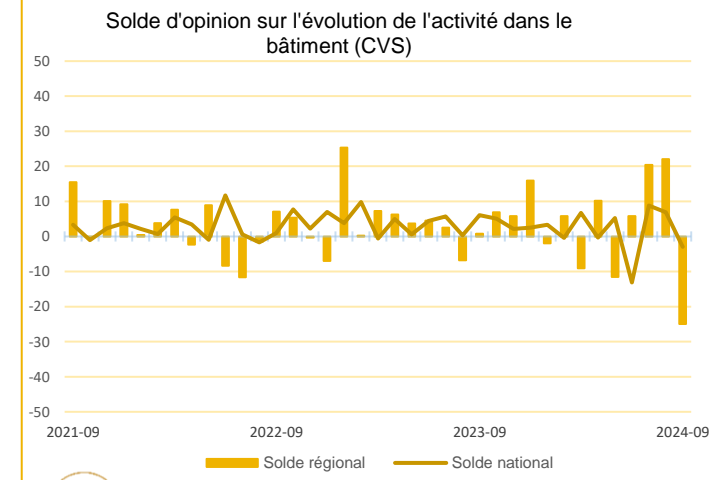
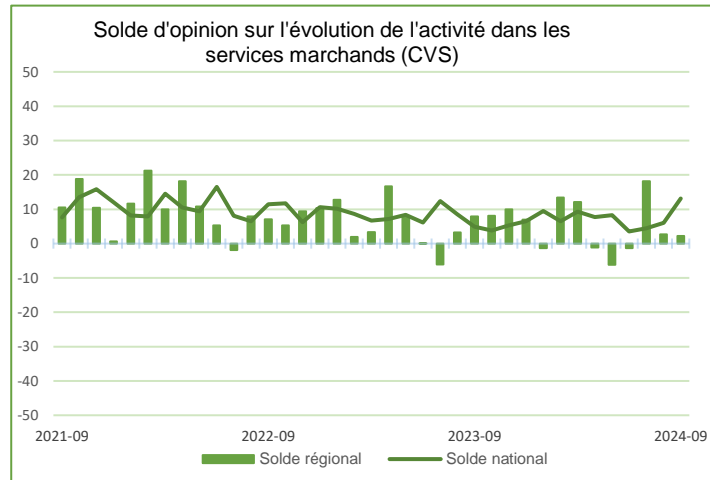
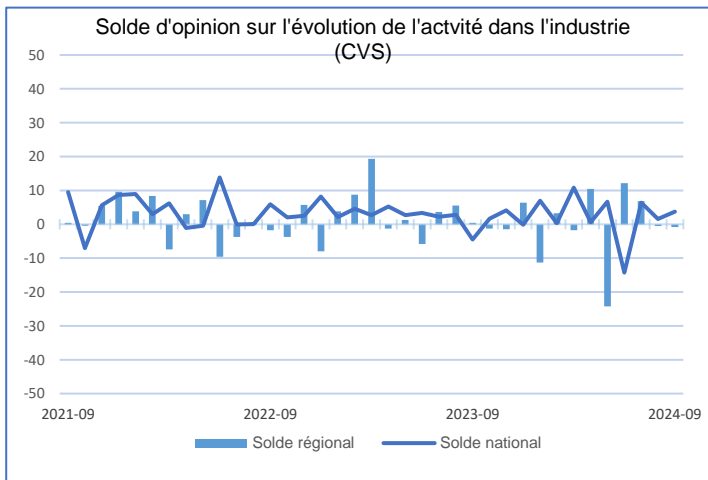
Selon les chefs d'entreprise participant à notre enquête (environ 8 500 entreprises ou établissements interrogés entre le 26 septembre et le 3 octobre), l'activité a progressé en septembre dans l'industrie, mais de façon hétérogène selon les sous-secteurs ; elle s'est redressée dans le bâtiment malgré des conditions météorologiques défavorables, à la faveur d'un rattrapage du mois d'août caractérisé par un nombre plus important de congés que les années précédentes ; enfin elle a sensiblement ralenti dans les services marchands après l'effet positif des Jeux olympiques au mois d'août. D'après les anticipations des entreprises pour octobre, l'activité poursuivrait sa hausse modérée dans l'industrie, resterait ralentie dans les services et évoluerait peu dans le bâtiment, en lien avec le bas niveau des carnets de commandes dans le gros œuvre. Ces derniers demeurent jugés dégradés dans presque tous les secteurs de l'industrie, à l'exception notable de l'aéronautique.

Le retour à la normale en matière de fixation des prix de vente se confirme. En revanche, notre indicateur d'incertitude fondé sur les commentaires des entreprises remonte sensiblement ce mois-ci pour tous les secteurs, les réponses mettant en avant la situation politique nationale et l'environnement international.

Les difficultés de recrutement restent significatives, pour 35 % des entreprises. Elles progressent dans le bâtiment (40 %).

Sur la base des résultats de l'enquête, complétés par d'autres indicateurs, nous prévoyons une progression significative du PIB au troisième trimestre 2024. Elle recouvrirait une croissance sous-jacente de 0,2 %, à laquelle s'ajouterait l'impact transitoire des Jeux olympiques et paralympiques (JOP) de Paris de l'ordre d'un quart de point. Cette prévision, légèrement révisée à la hausse par rapport au mois précédent, est entourée d'aléas à la hausse, par les possibles effets d'entraînement des JOP, comme à la baisse compte tenu de l'incertitude.

## Situation régionale



Source Banque de France

### Points Clefs

La production industrielle continue d'afficher une stabilité. L'utilisation des capacités de production reste stable. Les stocks de produits finis poursuivent leur légère diminution. On observe une réduction notable des carnets de commandes. Les prix des matières premières sont en augmentation plus marquée que les prix de vente. Les effectifs sont stables mais devraient augmenter à court terme. La stabilité de l'activité devrait se poursuivre.

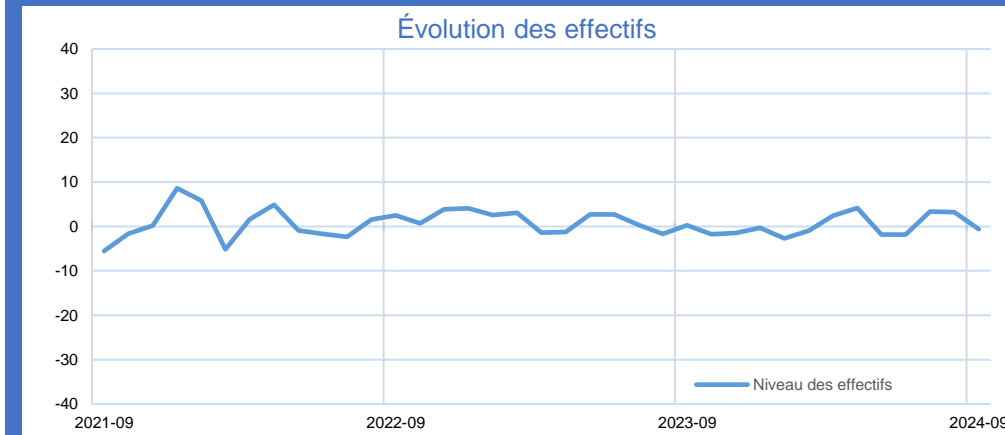
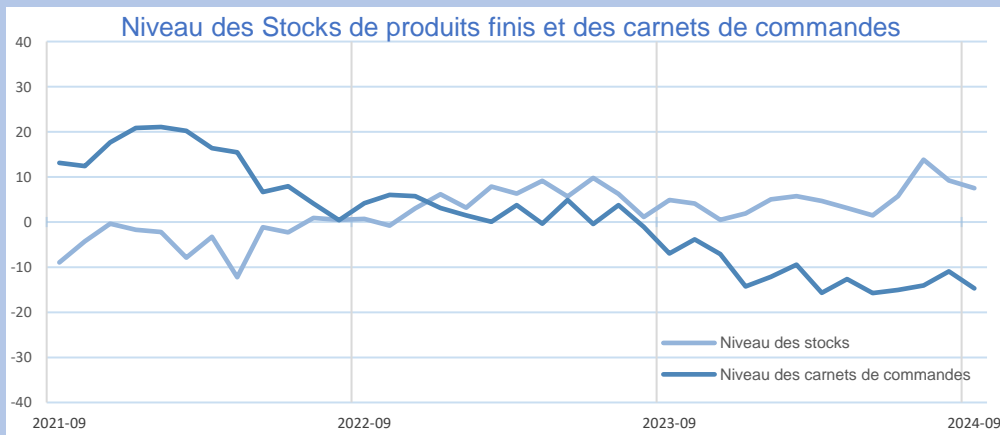
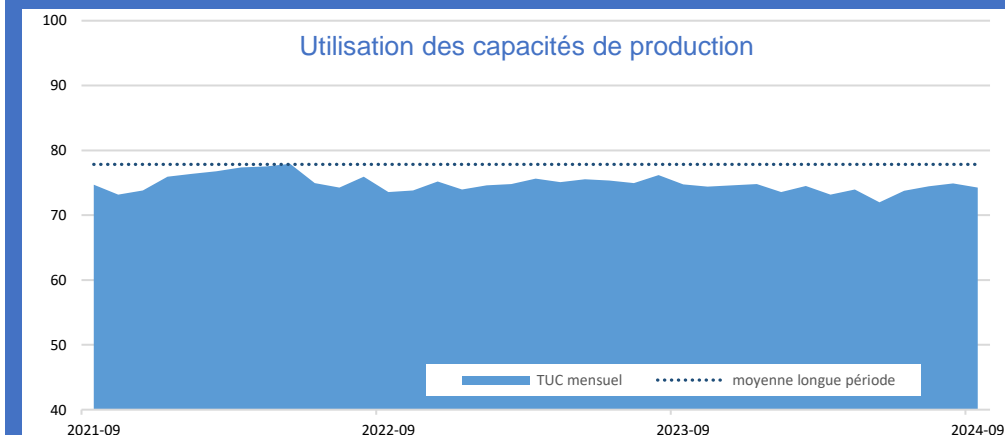
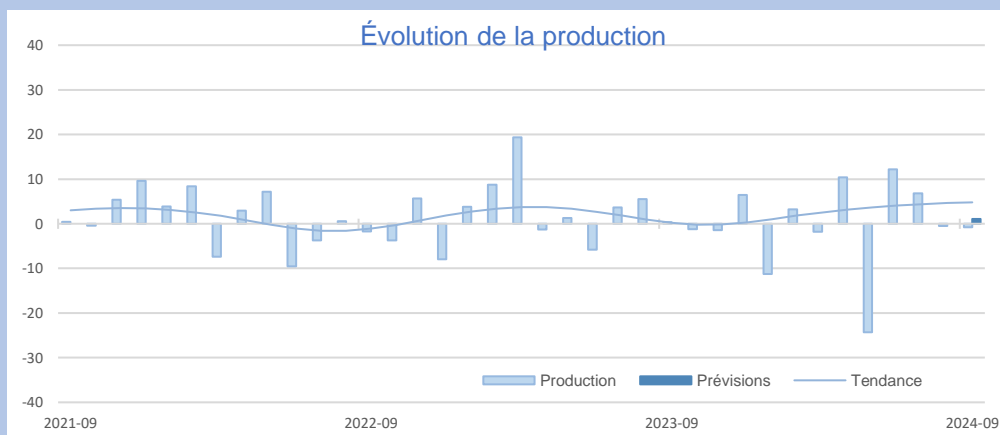
L'activité progresse très faiblement en septembre sous l'effet d'une demande atone. Le secteur du transport et surtout celui du travail temporaire, enregistrent un repli de leur courant d'affaires. Les tarifs s'inscrivent en progression modérée et les effectifs sont globalement stables avec des évolutions contrastées selon les branches. Les trésoreries sont presque à l'équilibre. A court terme, l'activité devrait croître légèrement, tirée par une demande plus favorable.

Un niveau d'activité insuffisant dans le bâtiment avec des difficultés de renouvellement des carnets de commandes, tant dans le gros œuvre que le second œuvre. La concurrence, plus forte, entraîne une baisse des prix. Les effectifs sont ajustés. Dans les travaux publics, le trimestre est favorable mais la demande est insuffisante pour renouveler les carnets de commande, entraînant une baisse des prix. Les effectifs sont renforcés. Une amélioration de l'activité est attendue pour le prochain trimestre.



## Synthèse de l'Industrie

La production industrielle continue d'afficher une stabilité. L'utilisation des capacités de production reste stable. Les stocks de produits finis poursuivent leur légère diminution. On observe une réduction notable des carnets de commandes. Les prix des matières premières sont en augmentation plus marquée que les prix de vente. Les effectifs sont stables mais devraient augmenter à court terme. La stabilité de l'activité devrait se poursuivre.



INDUSTRIE

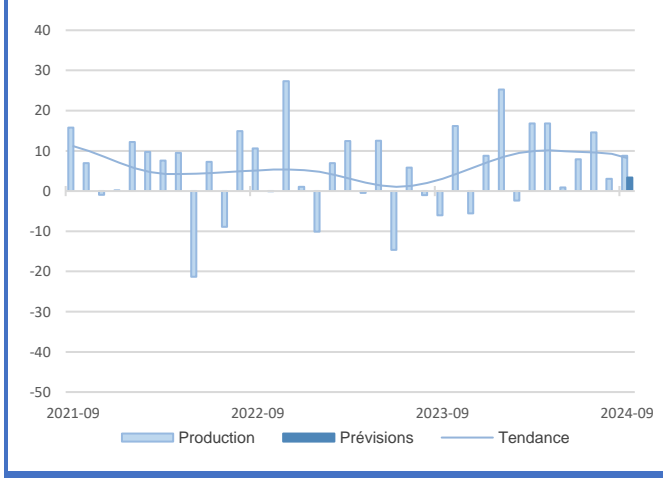
INDUSTRIE

Source Banque de France – INDUSTRIE



**11,1%**  
Part des effectifs dans ceux de l'Industrie (ACOSS 12/2023)

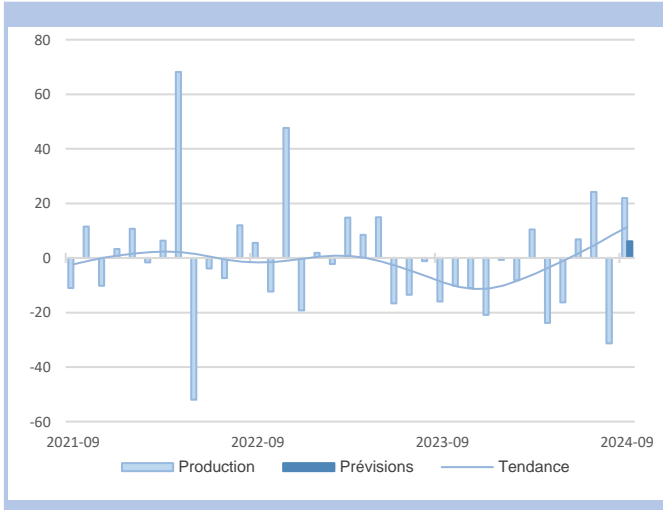
**Agroalimentaire**



La production est toujours dynamique. Les commandes domestiques affichent de bonnes performances, tandis que l'export marque le pas. Les carnets se redressent mais restent à un niveau faible. Les entreprises ont dû puiser dans leurs stocks qui demeurent trop élevés. Les prix d'achat sont en hausse, notamment sur quelques produits de base (lait, viande de porc). Les prix de vente sont en baisse, mais des hausses se profilent. Les effectifs sont en augmentation, mais seront réajustés à la baisse. Les trésoreries restent dégradées.

Les perspectives d'activité sont stables.

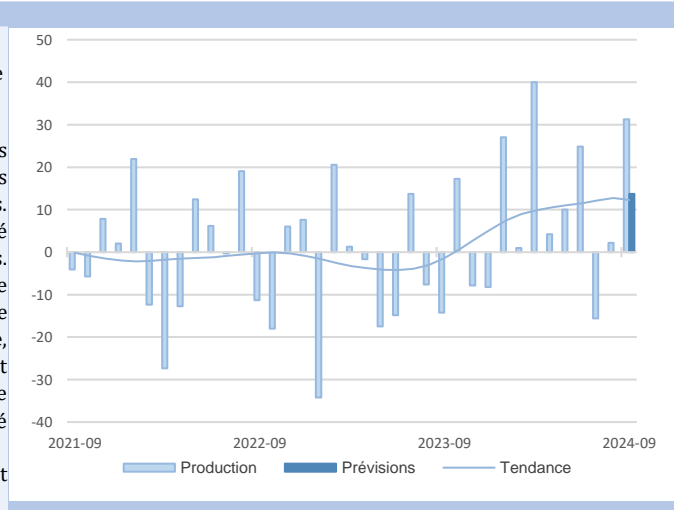
**INDUSTRIE AGROALIMENTAIRE**



La production est en net rebond après le recul du mois d'août. Le niveau d'activité reste cependant largement en deçà de celui de l'année précédente. En dépit de la progression de la demande, les carnets de commandes sont jugés bas. Les entreprises ont procédé à un déstockage, mais les niveaux de stocks de produits finis restent élevés. Les prix d'achat sont en baisse, même si certaines matières font face à des hausses (porc). Les effectifs se sont légèrement renforcés, mais devraient être revus à la baisse le mois prochain. Une hausse très légère de l'activité est attendue.

La production est en forte hausse.

Les flux de commandes sont importants sur tous les marchés, mais les carnets sont toujours trop faiblement remplis. Les stocks de produits finis ont été stabilisés mais demeurent assez élevés. Les prix matières sont en hausse conséquente, essentiellement pour le lait et ses produits dérivés (crème, beurre). Les prix de vente augmentent modérément, mais la tendance se poursuivra. Les effectifs ont reflué (intérimaires principalement). Les prévisions sont favorablement orientées.



**24,1%**  
Part des effectifs dans ceux de l'agroalimentaire (ACOSS 12/2023)

**Dont transformation de la viande**

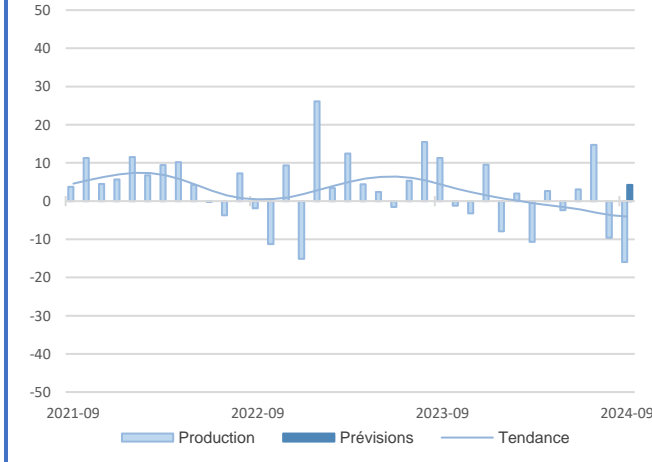
**Dont produits laitiers**

**22,1%**  
Part des effectifs dans ceux de l'agroalimentaire (ACOSS 12/2023)



**15,3%**  
Part des effectifs dans ceux de l'Industrie (ACOSS 12/2023)

### Équipements électriques et électroniques

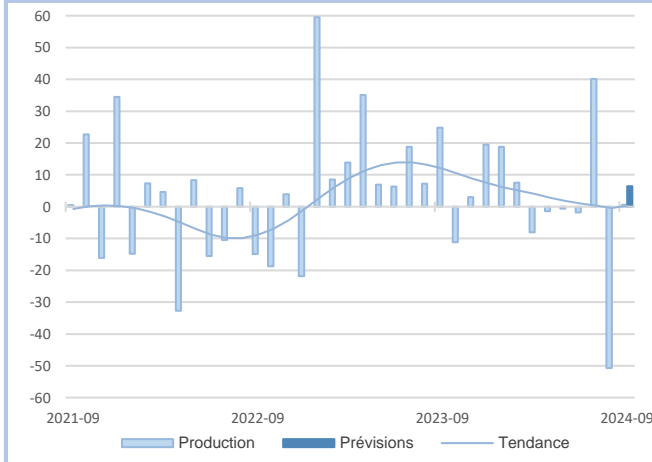


Le mouvement de baisse de l'activité se poursuit. La reprise de la demande se fait attendre tant au niveau du marché national qu'en provenance de l'étranger notamment dans le domaine de l'horlogerie.

Les prix des matières premières progressent légèrement. La hausse des prix de vente est limitée par les pressions exercées par la concurrence. Les effectifs ont été légèrement renforcés mais les difficultés de recrutement persistent pour les postes les plus techniques.

Une stabilité de l'activité est anticipée.

## ÉQUIPEMENTS ÉLECTRIQUES ET ÉLECTRONIQUES, INFORMATIQUES ET AUTRES MACHINES



La production reste stable, en raison de la persistance de la faiblesse de la demande.

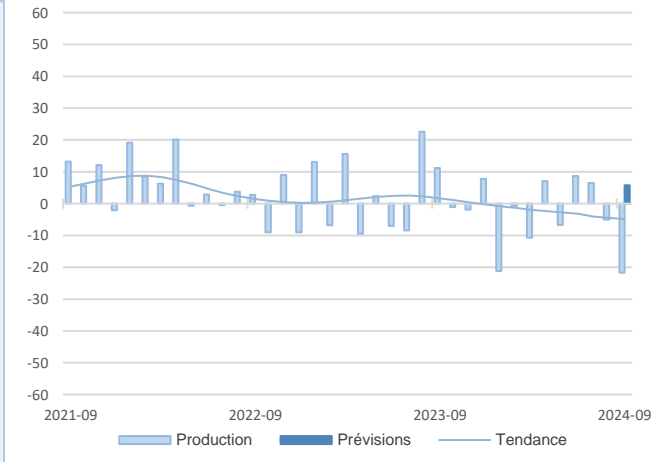
Des difficultés d'approvisionnement et des pannes mécaniques ont également affecté la production. Les effectifs ponctuellement embauchés pour les vacances d'été n'ont pas été renouvelés. Les stocks de produits finis se sont réduits mais restent trop élevés. Les trésoreries sont un peu moins sollicitées.

La production devrait se stabiliser.

La production enregistre une baisse marquée due, notamment, au repli des commandes en provenance de l'étranger.

L'état des carnets de commandes continue de se dégrader. Les secteurs du machinisme agricole et des appareils de levage souffrent particulièrement. Cependant, les effectifs se sont renforcés par de nouveaux contrats d'alternance ou d'apprentissage. Les trésoreries demeurent positives. Les stocks sont ajustés à la production.

Une timide reprise de l'activité est attendue.



**25,3%**  
Part des effectifs dans produits électriques, électroniques, optiques (ACOSS 12/2023)

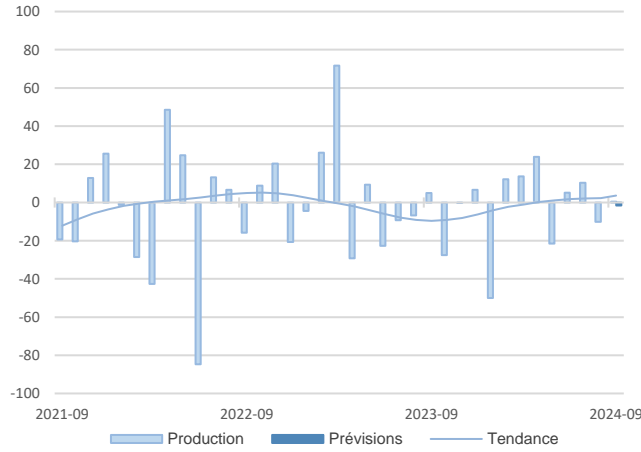
### Dont équipements électriques

### Dont machines et équipements

Part des effectifs dans produits électriques, électroniques, optiques (ACOSS 12/2023) **51,9%**

14,3%  
Part des effectifs dans ceux de l'Industrie  
(ACOSS 12/2023)

### Matériels de transport



Une production est stable avec une demande faible. Les carnets de commandes sont en diminution. Les prix des matières premières se renchérissent avec des difficultés d'approvisionnement naissantes. Les effectifs sont ajustés à la baisse.

L'activité devrait se stabiliser.

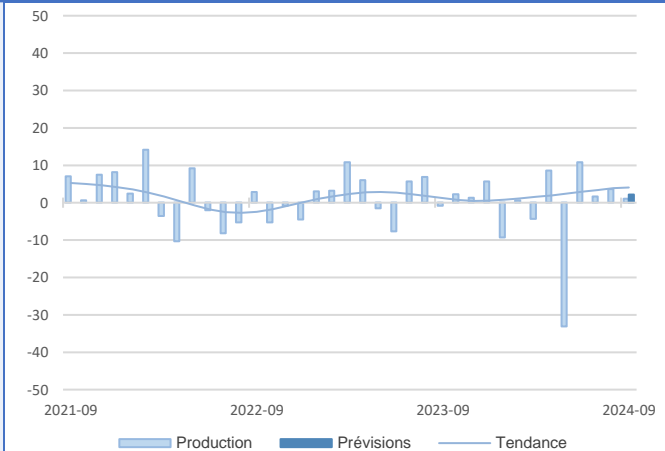
## FABRICATION DE MATÉRIELS DE TRANSPORT



## AUTRES PRODUITS INDUSTRIELS

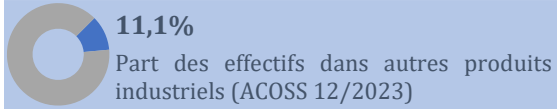
La stagnation de l'activité se prolonge. Celle-ci demeure nettement inférieure à celle de l'an passé.

Les carnets sont trop faiblement remplis malgré des prises de commandes qui redémarrent. Les stocks sont en légère hausse et jugés adaptés. Les prix des matières progressent plus vite que les prix de vente. Les effectifs ont été ajustés à la baisse, ce qui devrait se poursuivre le mois prochain. La stabilité de la production devrait se poursuivre.

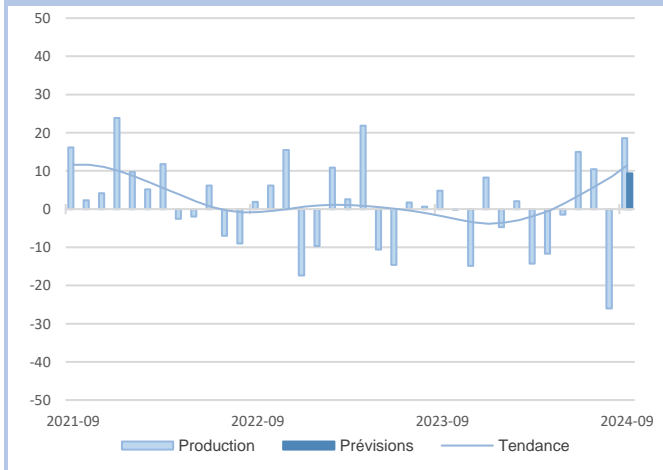


### Autres produits industriels

59,3%  
Part des effectifs dans ceux de l'Industrie  
(ACOSS 12/2023)



**Dont travail du bois, industrie du papier et imprimerie**



La production repart à la hausse avec la rentrée, portée par le segment du papier. Les flux de commandes se redressent mais les carnets de commandes demeurent faibles. Les stocks de produits finis sont proches de leur niveau normal. Les prix matières continuent de s'apprécier légèrement. Les prix de ventes enregistrent une hausse plus marquée. Les effectifs sont en hausse. Les trésoreries sont légèrement sous tension.

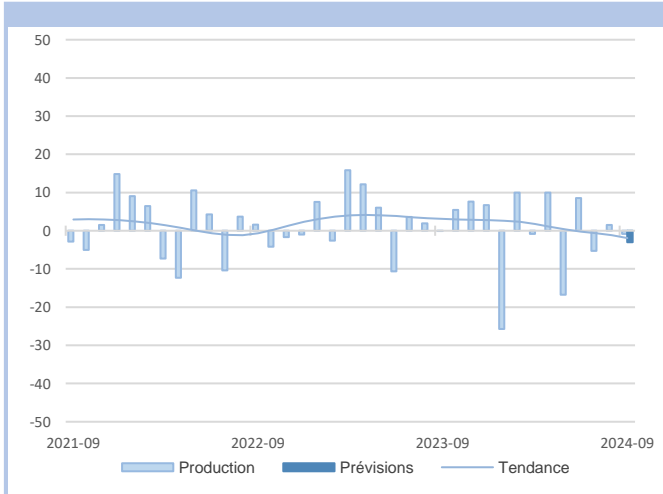
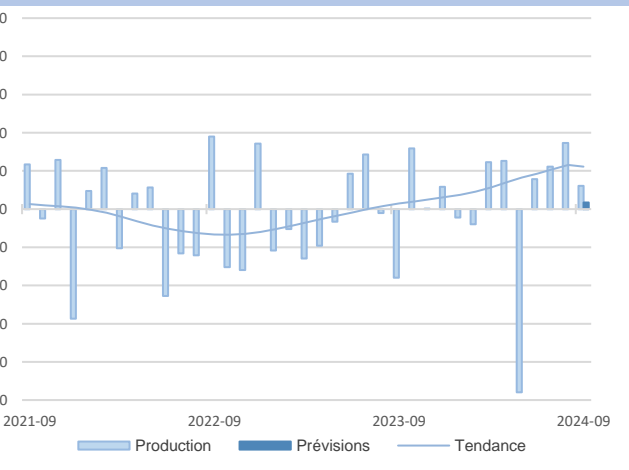
Une poursuite modérée de la hausse d'activité est attendue.

**Dont produits en caoutchouc, plastique et autres**



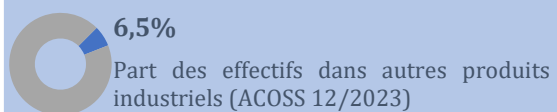
L'activité demeure en hausse, mais de manière plus modérée. Elle reste très largement inférieure à celle de l'année dernière. Les carnets de commandes restent insuffisamment remplis, bien que l'export soit dynamique. Les stocks demeurent légèrement trop élevés. Les prix matières sont en hausse, alors que des baisses de tarifs aux clients ont été consenties. Il y a un léger recul des effectifs dans un contexte de difficultés de recrutement persistantes. Les situations de trésoreries restent tendues.

Une stabilité de la production est attendue.



La production est stable. Les carnets de commandes demeurent insuffisants.

Les stocks de produits finis se stabilisent tout en restant limités. Une hausse des prix d'achat est constatée alors que les prix de vente ont été maintenus. Les effectifs baissent légèrement, ce qui devrait continuer le mois suivant. Des difficultés de recrutement sur certains profils perdurent. Les situations de trésoreries sont toujours négatives. Une stagnation de l'activité est redoutée.



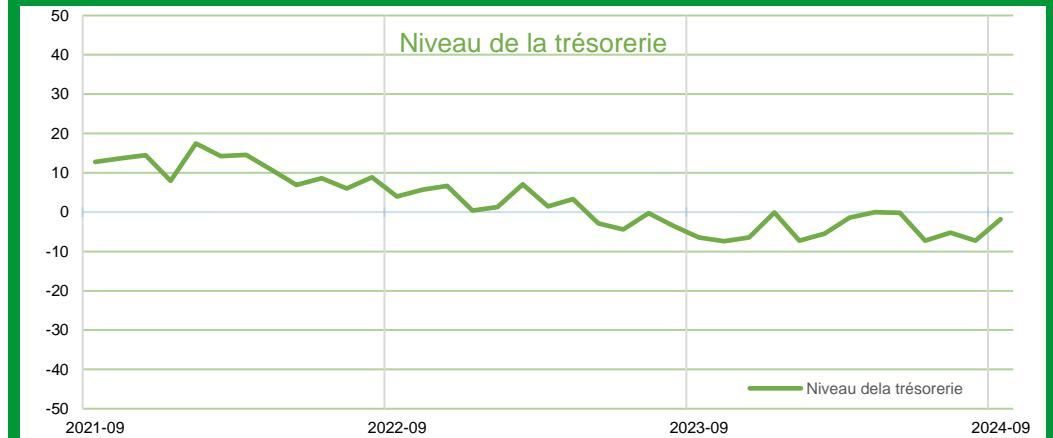
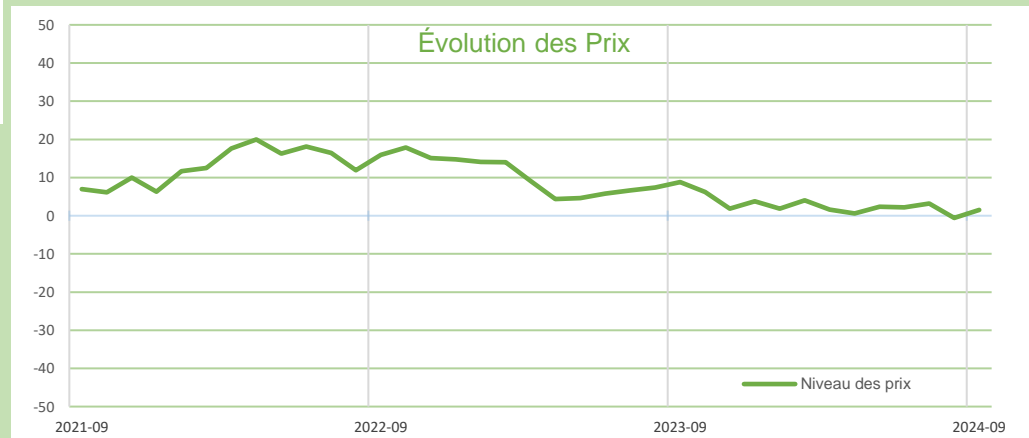
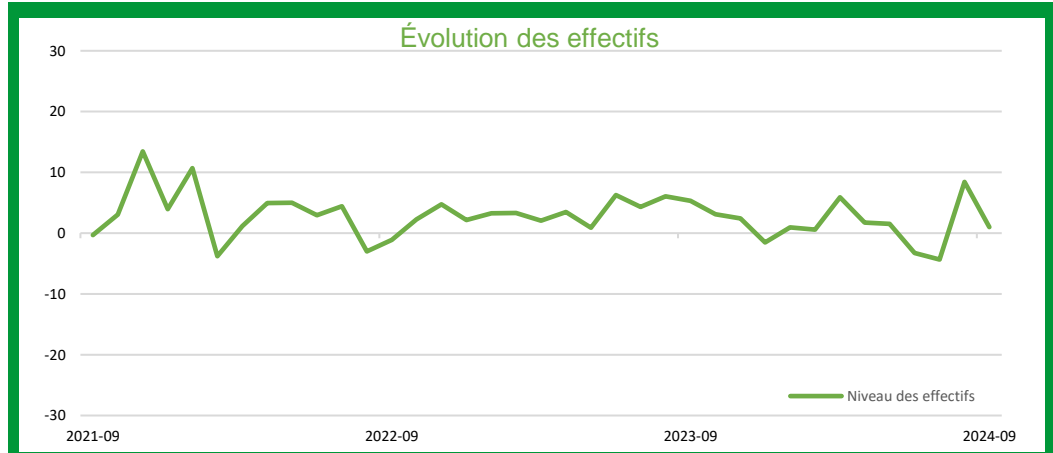
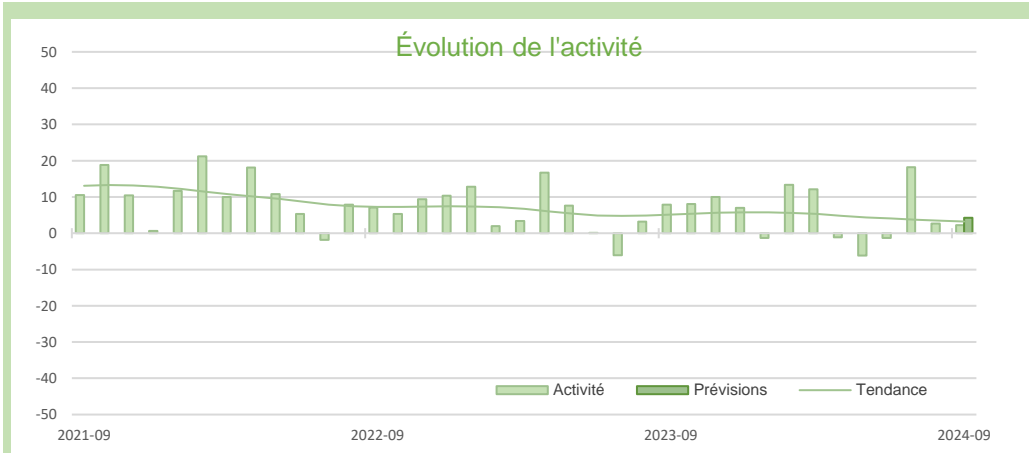
**Dont métallurgie**





## Synthèse des services marchands

L'activité progresse très faiblement en septembre sous l'effet d'une demande atone. Le secteur du transport et surtout celui du travail temporaire, enregistrent un repli de leur courant d'affaires. Les tarifs s'inscrivent en progression modérée et les effectifs sont globalement stables avec des évolutions contrastées selon les branches. Les trésoreries sont presque à l'équilibre. A court terme, l'activité devrait croître légèrement, tirée par une demande plus favorable.



SERVICES MARCHANDS

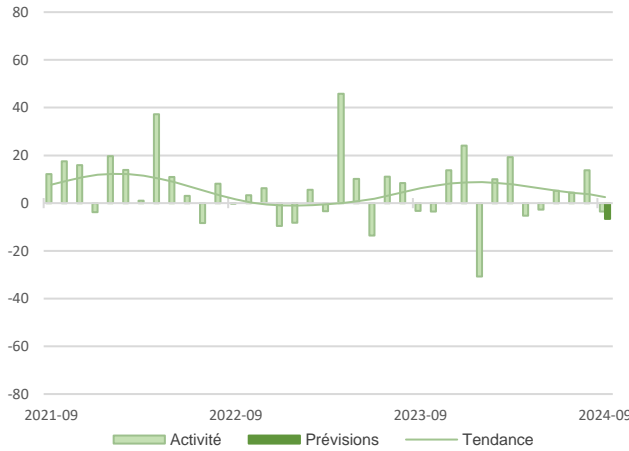
SERVICES MARCHANDS

Source Banque de France – SERVICES

23,7%

Part des effectifs dans ceux des services marchands (ACOSS 12/2023)

### Transports et entreposage



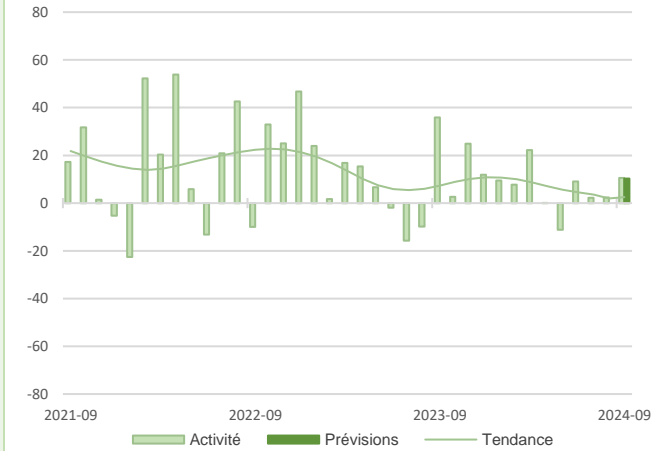
L'activité est stable, en raison de la faiblesse récurrente de la demande. Les entrées d'ordres en provenance des secteurs agroalimentaire et de l'industrie automobile sont décevantes, comme celles issues du bâtiment. Les volumes restent inférieurs aux volumes transportés l'année dernière. Une réduction des effectifs est opérée et les prix des prestations, sont également revus à la baisse, sous la pression de la concurrence.

La stagnation de l'activité devrait se poursuivre.

### Hébergement et restauration

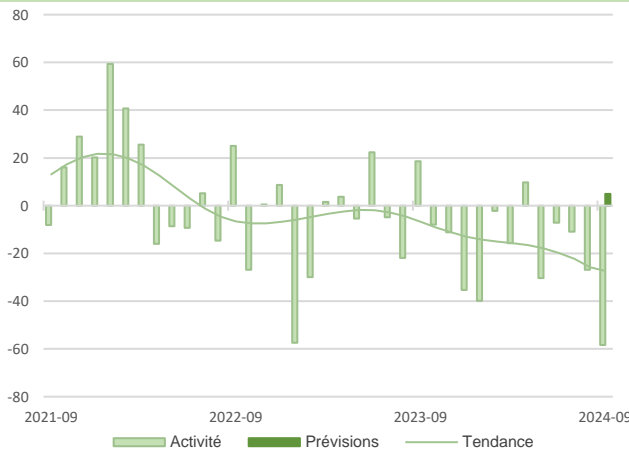
24,1%

Part des effectifs dans ceux des services marchands (ACOSS 12/2023)



L'activité progresse légèrement, tirée par une demande plus dynamique dans la restauration. La fréquentation hôtelière est décevante et en retrait par rapport à l'année dernière. En revanche, le prix moyen par chambre ainsi que les tarifs dans la restauration sont revalorisés. Les effectifs se réduisent légèrement sous l'effet du départ des saisonniers et des étudiants. Les trésoreries sont généralement considérées comme insuffisantes.

Une augmentation modérée de l'activité est attendue.



Une forte chute de l'activité est constatée, résultant d'un effondrement de la demande tous secteurs confondus et plus particulièrement de l'automobile.

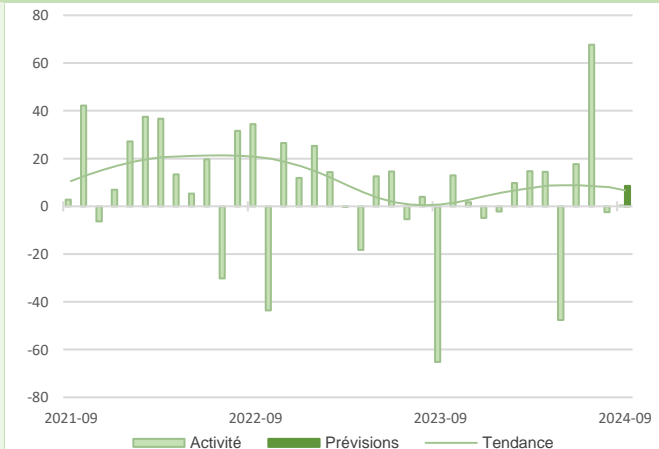
Le courant d'affaires continue de se réduire et la situation se dégrade par rapport à l'année dernière. Cependant, les tarifs des contrats, négociés ponctuellement, sont en augmentation.

Une stagnation de l'activité est anticipée.

Le courant d'affaires stagne.

La demande globale est en retrait. L'attente prévaut chez les clients, qui sont réticents à finaliser leurs projets et à signer les contrats. Les tarifs des prestations affichent une baisse. Les équipes s'étoffent mais les difficultés de recrutements perdurent, faute de profils adéquats.

Une légère reprise de l'activité est attendue.



1,7%

Part des effectifs dans ceux des services marchands (ACOSS 12/2023)

### Agences de travail temporaire

### Ingénierie technique

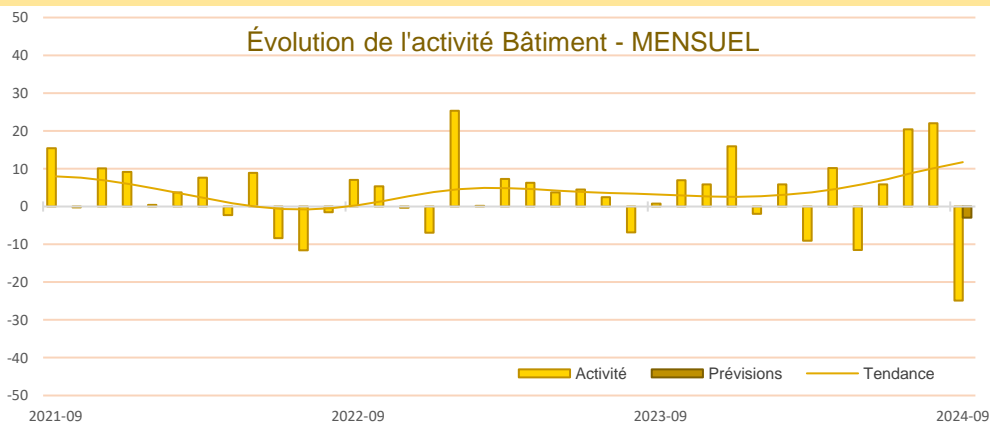
6,8%

Part des effectifs dans ceux des services marchands (ACOSS 12/2023)



## Synthèse du secteur Bâtiment – Travaux Publics

Un niveau d'activité insuffisant dans le bâtiment avec des difficultés de renouvellement des carnets de commandes, tant dans le gros œuvre que le second œuvre. La concurrence, plus forte, entraîne une baisse des prix. Les effectifs sont ajustés. Dans les travaux publics, le trimestre est favorable mais la demande est insuffisante pour renouveler les carnets de commande, entraînant une baisse des prix. Les effectifs sont renforcés. Une amélioration de l'activité est attendue pour le prochain trimestre.

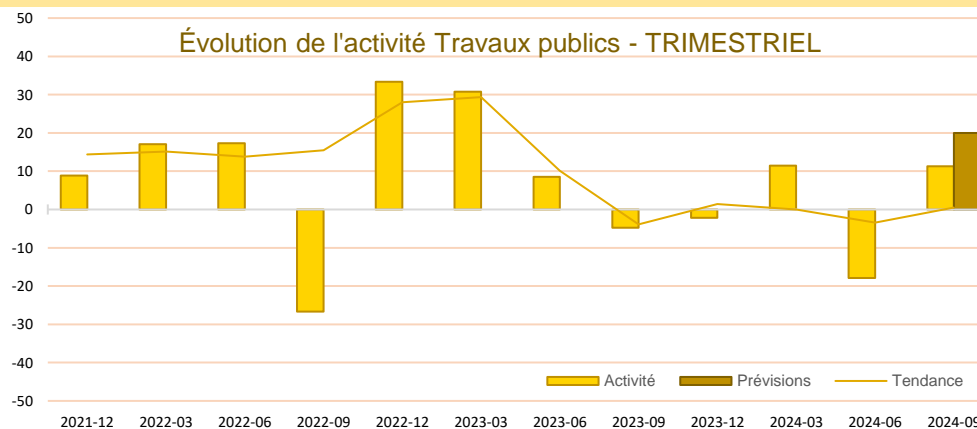


L'activité du mois du secteur du bâtiment n'a pas été au niveau des attentes tant dans le gros œuvre que dans le second œuvre. La demande est attentiste avec peu d'appels d'offres et peu de consultations. Le secteur de la construction de maisons individuelles reste dégradé. Les carnets de commandes ont du mal à être renouvelés quelque soit le secteur. Les acteurs recherchent de nouvelles affaires dans un contexte de faible demande. La concurrence est vive et se traduit par une baisse généralisée des prix des devis. Les effectifs sont réduits dans ce contexte d'activité plus faible.

Une stabilité de l'activité est attendue.

L'activité trimestrielle progresse dans les travaux publics avec des rattrapages ou décalages de chantiers. Cependant, les carnets de commandes ne se renouvellent pas suffisamment et la plupart des commandes se limitent à la fin de l'année. Le volume des appels d'offres reste insuffisant pour beaucoup d'acteurs, ce qui entraîne une concurrence plus vive avec une baisse des prix. Les effectifs sont renforcés, souvent grâce à des emplois intérimaires sans visibilité de maintien.

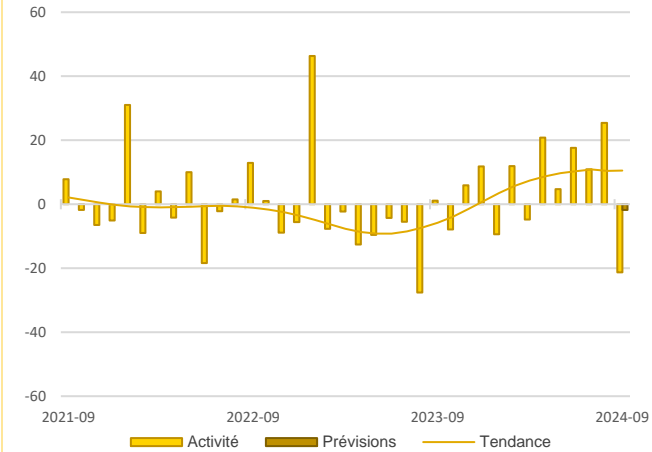
L'activité devrait rester favorable au cours du prochain trimestre.



Source Banque de France – CONSTRUCTION

**20%**  
Part des effectifs dans ceux du BTP (ACOSS 12/2023)

**Activité - Gros œuvre**



L'activité du mois a été en dessous des attentes. Les carnets de commandes se renouvellent peu par manque d'appels d'offres. Le secteur de la construction de maisons individuelles reste en grande difficulté. La concurrence est intense et exerce une pression à la baisse sur les prix. Les effectifs sont ajustés à la baisse.

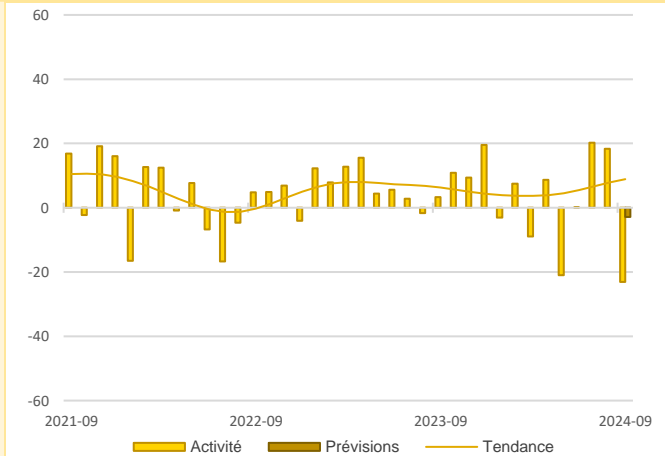
L'activité devrait se stabiliser.



L'activité est en retrait ce mois-ci. La demande est faible et les appels d'offres sont rares.

Le marché est tendu dans un contexte d'attentisme. En conséquence, les carnets de commandes sont plus limités, bien que la visibilité demeure de plusieurs mois. Les prix sont « cassés » par une concurrence plus importante. Les effectifs sont en légère diminution en raison de non-remplacements.

Une stabilisation de l'activité est attendue.



**Activité - Second œuvre**

**59,6%**  
Part des effectifs dans ceux du BTP (ACOSS 12/2023)






Publications de la Banque de France


Catégorie	Titre
 Crédit	<a href="#">Crédits aux particuliers</a> <a href="#">Accès des entreprises au crédit</a> <a href="#">Financement des entreprises</a> <a href="#">Taux d'endettement des ANF – Comparaisons internationales</a>
 Epargne	<a href="#">Taux de rémunération des dépôts bancaires</a> <a href="#">Performance des OPC - France</a> <a href="#">Épargne des ménages</a> <a href="#">Monnaie et concours à l'économie</a>
 Conjoncture	<a href="#">Lien <u>Tendances régionales en Bourgogne - Franche Comté</u></a> <a href="#">Conjoncture Industrie, services et bâtiment</a> <a href="#">Enquête sur le commerce de détail</a>
 Balance des paiements	<a href="#">Balance des paiements de la France</a>



**Banque de France  
Direction des Affaires Régionales**

*2-4 place de la Banque CS 10426 - 21004 - DIJON CEDEX*

 **03.80.50.41.50**

 [etudes-bfc@banque-france.fr](mailto:etudes-bfc@banque-france.fr)

**Rédacteur en chef**

François-Xavier LE BRAS, Adjoint du Directeur Régional

**Directeur de la publication**

Laurent FRAISSE, Directeur Régional

## MÉTHODOLOGIE

### Solde d'opinion :

- Les notations chiffrées, pondérées en fonction des effectifs de chaque entreprise au sein de sa branche, puis par les poids des effectifs respectifs des branches professionnelles au niveau des agrégats, permettent de calculer des valeurs synthétiques moyennes. Celles-ci donnent une mesure de la différence entre la proportion d'entreprises estimant qu'il y a eu progression ou amélioration et celles qui pensent qu'il y a eu fléchissement ou détérioration. Cette différence s'exprime par un nombre positif ou négatif appelé "solde d'opinions".
- Il reflète au niveau agrégé les réponses données par les chefs d'entreprise suivant une échelle de notation à sept graduations (trois degrés d'opinion autour de la normale). Sa valeur est comprise entre - 200 et + 200.

Les **séries** sont révisées mensuellement et prennent en compte les données brutes corrigées des variations saisonnières et des jours ouvrables.

La **tendance** est une moyenne statistique calculée sur plusieurs mois glissants.

Les **effectifs ACOSS** sont les effectifs recensés par l'URSSAF et correspondent « au nombre de salariés inscrits au dernier jour de la période » renseigné dans la Déclaration Sociale Nominative, DSN) hormis certains salariés comme les intérimaires, les apprentis, les stagiaires...

La Banque de France exprime ses plus vifs remerciements aux entreprises et établissements de la région Bourgogne-Franche-Comté qui participent à cette enquête sur l'évolution de la conjoncture économique.