

BANQUE DE FRANCE

TENDANCES RÉGIONALES

MAI 2024

Période de collecte :

du mercredi 29 mai 2024 au mercredi 5 juin 2024

CONTEXTE NATIONAL	2
SITUATION RÉGIONALE	3
SYNTHÈSE DE L'INDUSTRIE	4
SYNTHÈSE DES SERVICES MARCHANDS	9
SYNTHÈSE DU SECTEUR BÂTIMENT – TRAVAUX PUBLICS	11
PUBLICATIONS DE LA BANQUE DE FRANCE	13
MENTIONS LÉGALES	14

Contexte National

Selon les chefs d'entreprise participant à notre enquête (environ 8 500 entreprises ou établissements interrogés entre le 29 mai et le 5 juin), après avoir été soutenue en avril, l'activité a reculé en mai dans l'industrie et le bâtiment, en raison principalement des congés et fermetures liés au positionnement des jours fériés ; elle progresse en revanche dans les services marchands. D'après les anticipations des entreprises pour juin, l'activité rebondirait dans l'industrie et continuerait de progresser dans les services. Dans le bâtiment, elle diminuerait de nouveau en juin dans le gros œuvre mais repartirait à la hausse dans le second œuvre. Les carnets de commandes sont globalement stables dans l'industrie par rapport à avril et sous la moyenne de long terme, à l'exception notable de l'aéronautique ; dans le gros œuvre du bâtiment, ils demeurent en retrait par rapport à la période pré-Covid en raison de la situation du marché de la construction de logements neufs.

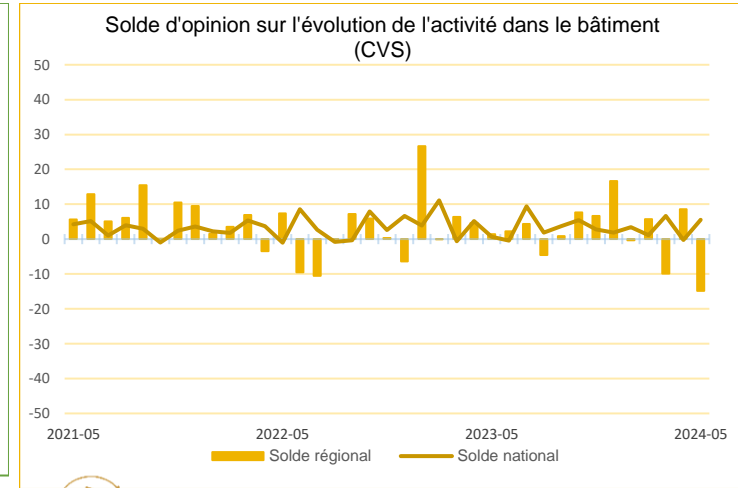
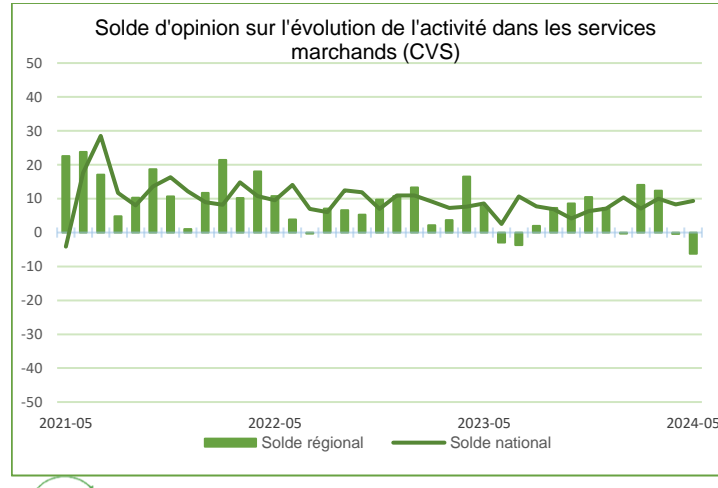
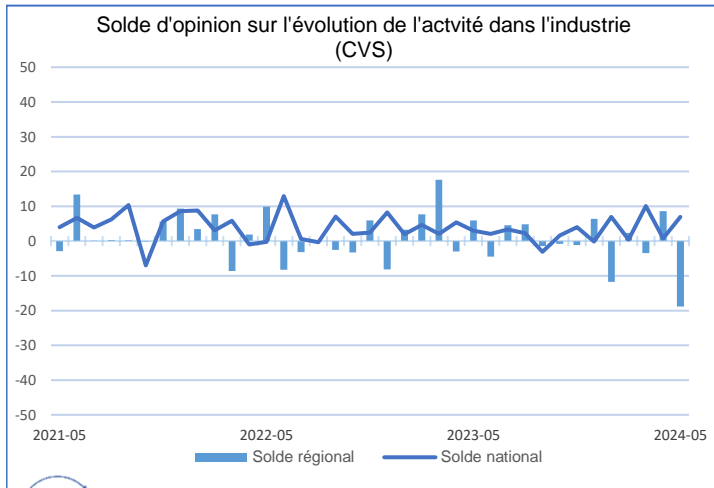
La modération des prix de vente se poursuit. Selon les industriels, les prix des matières premières continuent de diminuer.

Dans l'industrie et le bâtiment, la proportion d'entreprises ayant augmenté leurs prix ce mois-ci (respectivement 7 % et 5 %) se situe un peu en dessous de leurs niveaux des mois de mai d'avant-Covid. Parallèlement, la proportion de celles indiquant des baisses de prix (respectivement 5 % et 8 %) est supérieure à celle d'avant-Covid. Dans les services marchands, la proportion d'entreprises indiquant une hausse de leurs prix (10 %) ne s'est pas encore complètement normalisée.

Les difficultés de recrutement poursuivent leur lent repli : 36 % des entreprises les mentionnent en mai (après 38 % en avril).

Sur la base des résultats de l'enquête, complétés par d'autres indicateurs, le PIB progresserait très légèrement au deuxième trimestre 2024, avec une variation actuellement estimée entre 0 % et 0,1 % compte tenu des incertitudes liées au calendrier particulier du mois de mai. Ceci fait suite à une hausse du PIB de 0,2 % au premier trimestre 2024.

Situation régionale



Source Banque de France

Points Clefs

La production industrielle est en net repli, conséquence d'une météo maussade, d'un mois de mai marqué par plusieurs jours fériés et des absences pour congés. Les carnets de commandes et les stocks de produits finis continuent de s'amenuiser. Les effectifs s'ajustent à la baisse. Les coûts des matières premières et prix de vente restent orientés à la baisse. Une reprise de l'activité est attendue sur juin.

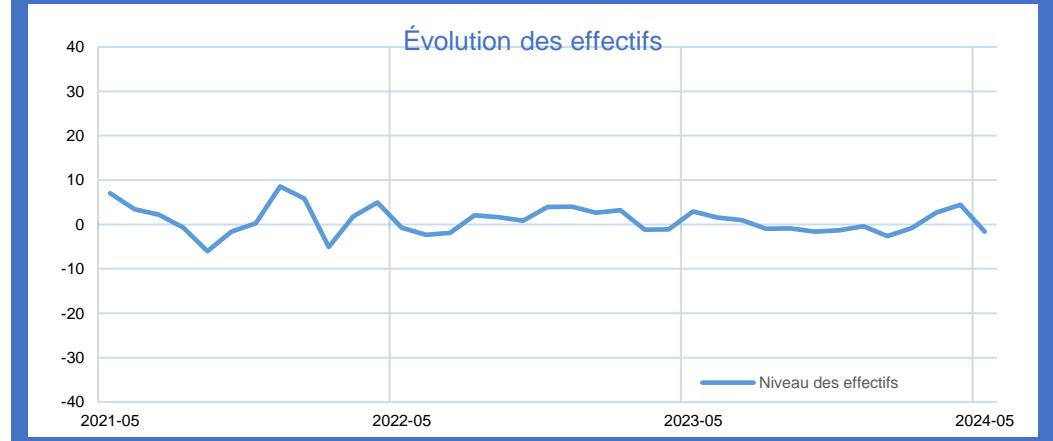
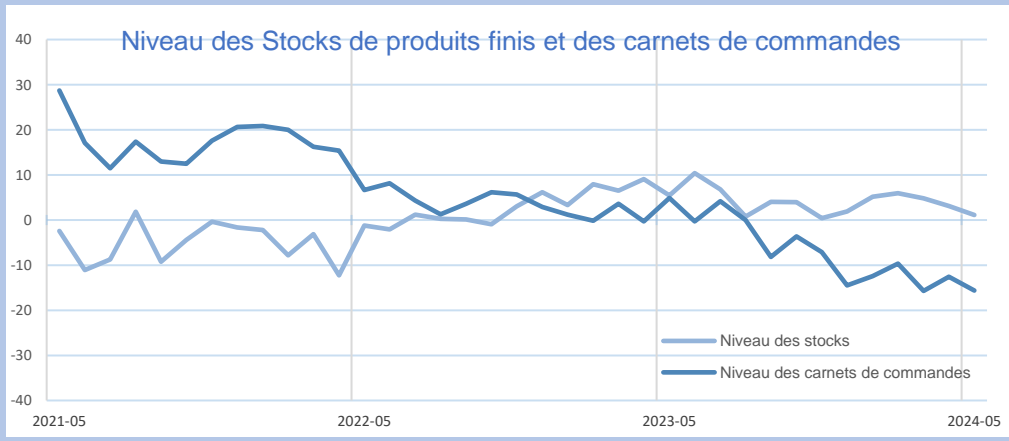
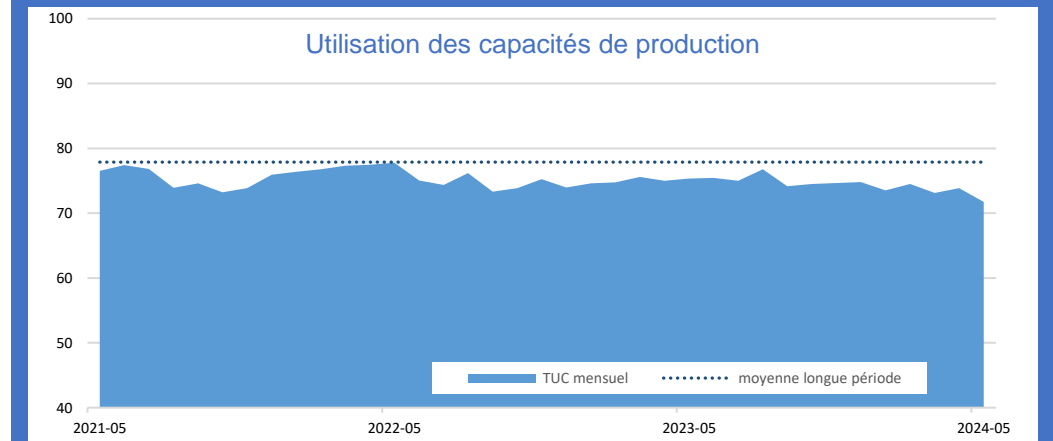
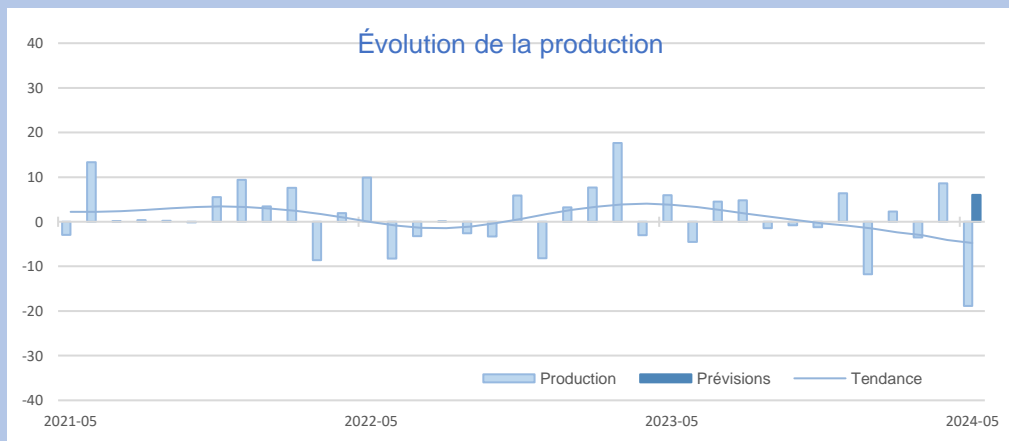
L'activité dans les services marchands accuse un léger retrait sur le mois pour l'ensemble des secteurs. Les interruptions d'activité liées aux ponts du mois de mai et prises de congés des employés ont entraîné une contraction de l'activité la première quinzaine. Néanmoins, sur la seconde quinzaine, l'activité a été plus favorable grâce à une demande plus robuste. Les prix de vente sont légèrement haussiers. Les effectifs se renforcent. Les perspectives pour juin s'annoncent plus favorables.

L'activité du bâtiment est en baisse, en raison du repli marqué sur le gros œuvre. Les carnets de commandes sont jugés adaptés dans l'ensemble. Les prix continuent de se rétracter. Les difficultés importantes de recrutement perdurent, avec un impact négatif sur l'activité. S'agissant des travaux publics, l'activité au premier trimestre était orientée à la hausse, mais les carnets de commandes s'appauvrissant, une baisse d'activité est anticipée au second trimestre.



Synthèse de l'Industrie

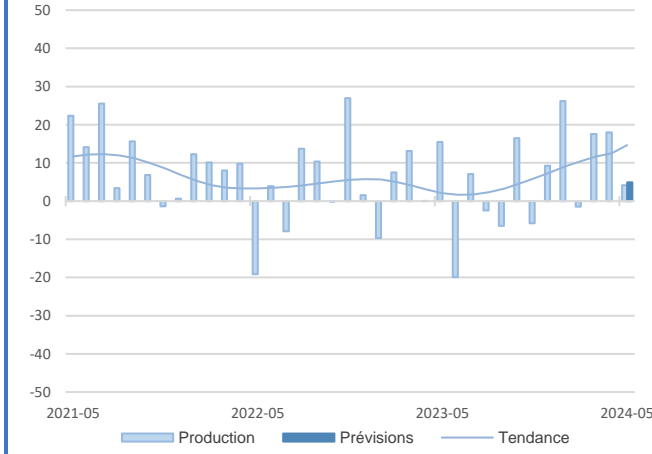
La production industrielle est en net repli, conséquence d'une météo maussade, d'un mois de mai marqué par plusieurs jours fériés et des absences pour congés. Les carnets de commandes et les stocks de produits finis continuent de s'amenuiser. Les effectifs s'ajustent à la baisse. Les coûts des matières premières et prix de vente restent orientés à la baisse. Une reprise de l'activité est attendue sur juin.



Source Banque de France – INDUSTRIE

11,1%
Part des effectifs dans ceux de l'Industrie (ACOSS 12/2022)

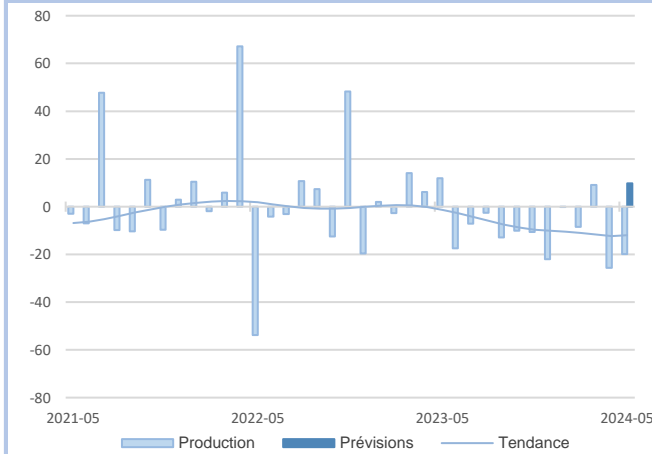
Agroalimentaire



L'activité est stable sur le mois. La météo dégradée a été défavorable pour le secteur de la viande. Les ponts du mois de mai ont également affecté le niveau de production. Les prix des matières premières sont en hausse, sans répercussion sur les prix de vente qui, eux, diminuent.

La production devrait se maintenir en juin.

INDUSTRIE AGROALIMENTAIRE

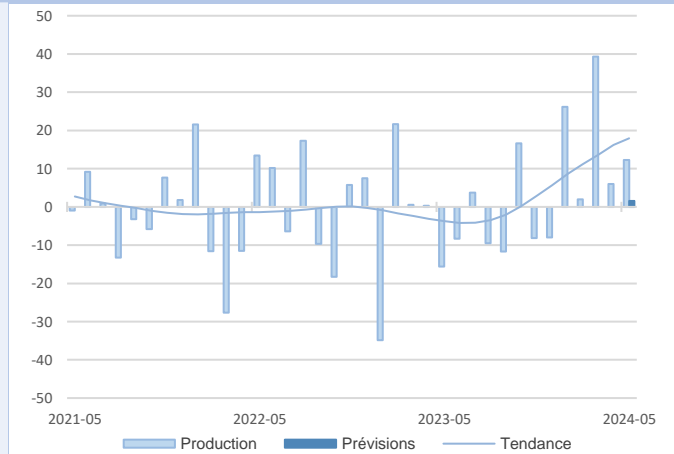


Le niveau de production en mai s'est dégradé du fait des ponts du mois et d'une faible demande, conséquence d'une météo défavorable. Les carnets de commandes sont en repli. Prix des matières premières et prix de vente accusent un retrait. Les effectifs diminuent pour s'adapter à la baisse de la production.

Les perspectives pour juin s'annoncent légèrement plus favorables.

L'activité a été plus intense sur mai malgré les ponts et les reliquats de congés. Les prises de commandes sont en hausse, mais les carnets de commandes sont jugés insuffisamment garnis. Les prix des matières premières progressent légèrement avec répercussion des augmentations sur les prix de vente. Les effectifs se renforcent notamment par recours à du personnel intérimaire.

Aucune évolution marquée ne semble se dessiner pour juin.



24,7%
Part des effectifs dans ceux de l'agroalimentaire (ACOSS 12/2022)

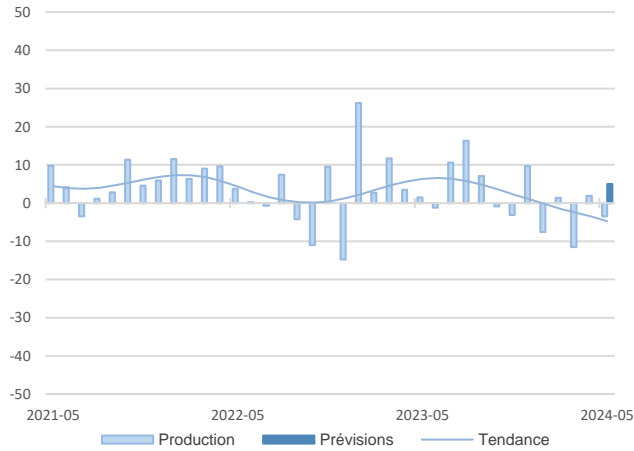
Dont transformation de la viande

Dont produits laitiers

21,9%
Part des effectifs dans ceux de l'agroalimentaire (ACOSS 12/2022)

15,1%
Part des effectifs dans ceux de l'Industrie
(ACOSS 12/2022)

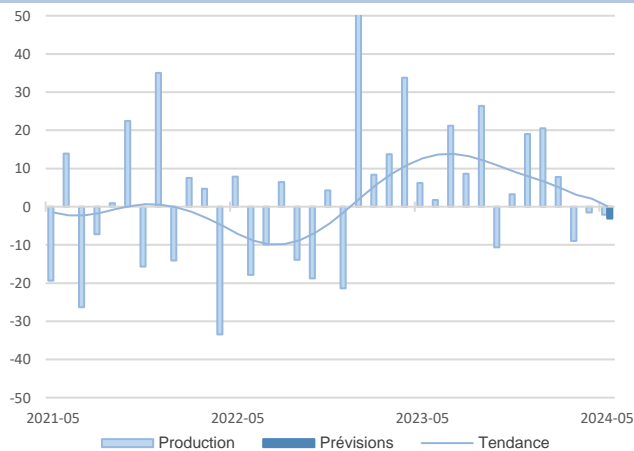
Équipements électriques et électroniques



La production est légèrement en retrait. Les flux de commandes sont en repli, surtout à l'export, et les carnets sont jugés faibles. Les stocks sont en baisse, mais demeurent un peu hauts par rapport à l'activité. Les prix des matières premières sont toujours en baisse, alors que les prix de vente s'apprécient. Les effectifs sont stables.

Une stabilité de l'activité est attendue.

ÉQUIPEMENTS ÉLECTRIQUES ET ÉLECTRONIQUES, INFORMATIQUES ET AUTRES MACHINES

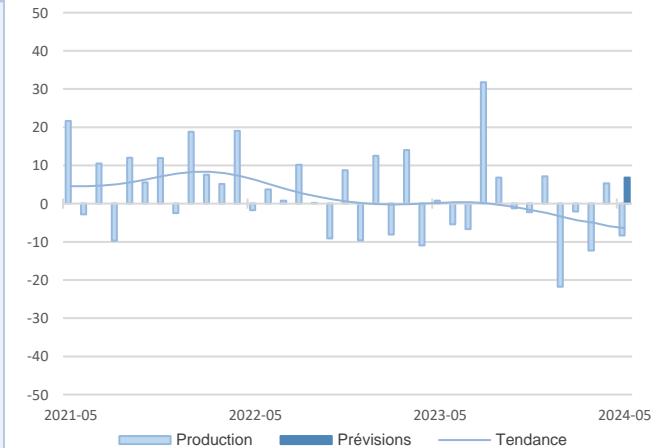


La production évolue peu. Les commandes repartent à la hausse, ce qui permet de regarnir les carnets. Les stocks se réduisent, mais restent élevés. Les prix se stabilisent hormis quelques hausses isolées sur certaines matières premières. Les effectifs se renforcent via l'intérim principalement, pour pallier les absences pour congés du mois de mai.

La stabilité de l'activité devrait se prolonger.

La production diminue, du fait de carnets de commandes en repli. Les entreprises ont puisé dans leurs stocks. Ces derniers commencent à être un peu justes. Les prix d'achat des matières premières continuent leur décrue, avec une répercussion partielle sur les prix de vente. Dans ce contexte, les effectifs se réduisent pour s'adapter au niveau d'activité.

Un léger rebond de la production est attendu.



25,6%
Part des effectifs dans produits électriques, électroniques, optiques (ACOSS 12/2022)

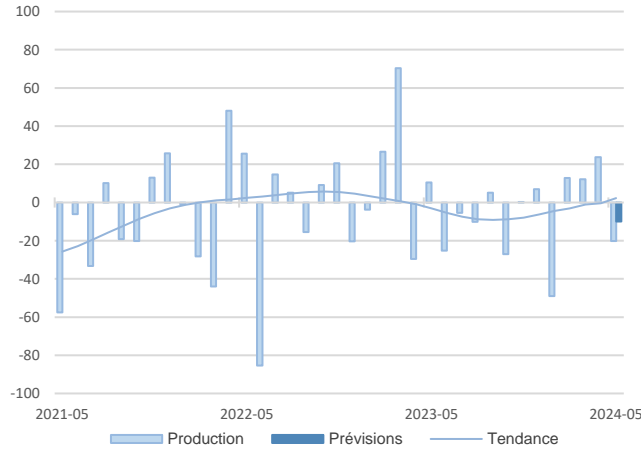
Dont équipements électriques

Dont machines et équipements

Part des effectifs dans produits électriques, électroniques, optiques (ACOSS 12/2022) **54,3%**

14,8%
Part des effectifs dans ceux de l'Industrie
(ACOSS 12/2022)

Matériels de transport



Comme anticipé le mois précédent, la production baisse, du fait des ponts du mois de mai et des reliquats de congés, mais également du fait de difficultés d'approvisionnement. Les commandes restent insuffisantes. Les prix des produits finis commencent à diminuer dans le sillage de la baisse sensible du prix des matières premières. Les stocks sont insuffisants. Les effectifs se réduisent notamment le personnel intérimaire. La légère diminution de l'activité devrait perdurer en juin.

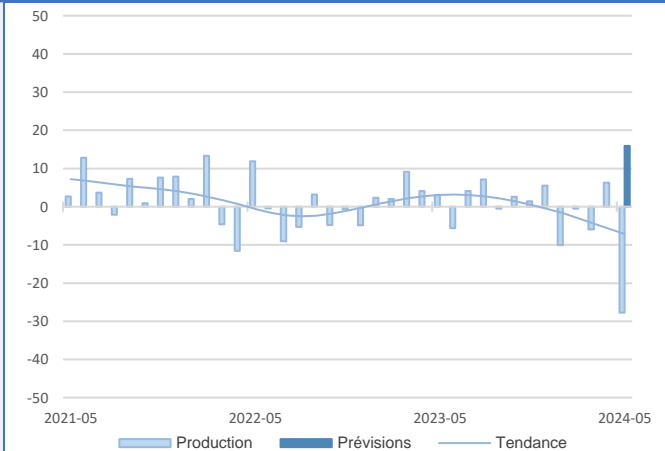
FABRICATION DE MATÉRIELS DE TRANSPORT



AUTRES PRODUITS INDUSTRIELS

Une nette diminution de la production est mesurée ce mois-ci. La plupart des segments d'activité sont concernés par ce recul. Les carnets et flux des commandes restent dégradés. Les prix des matières premières frémissent à la hausse. À l'inverse, ceux des produits finis restent orientés à la baisse. Les stocks de produits finis sont jugés insuffisants. Les effectifs sont stables.

Un accroissement des cadences de production est attendu en juin.



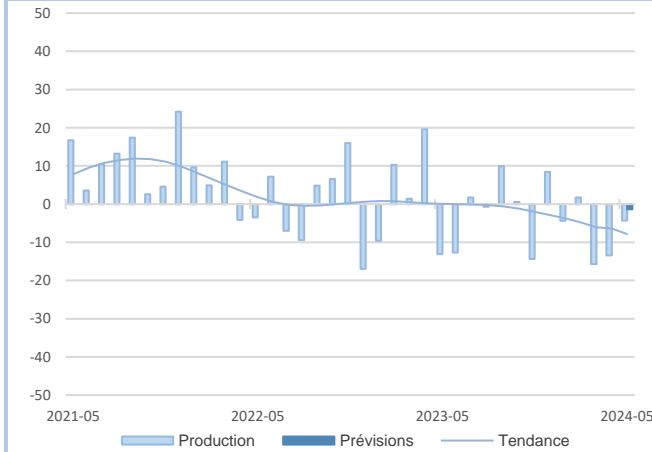
Autres produits industriels

59%
Part des effectifs dans ceux de l'Industrie
(ACOSS 12/2022)



11,1%
Part des effectifs dans autres produits industriels (ACOSS 12/2022)

Dont travail du bois, industrie du papier et imprimerie

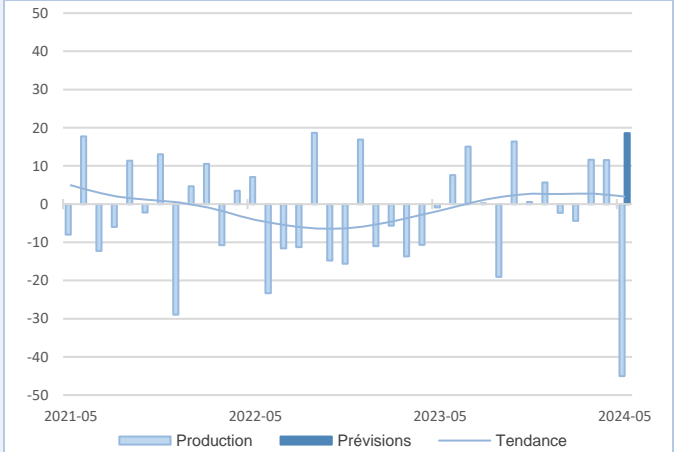


La production s'inscrit en légère baisse. Les carnets de commandes demeurent insuffisants surtout en provenance de l'étranger. Néanmoins, le niveau des commandes se redresse. Prix de vente et prix d'achat sont orientés à la baisse. Les stocks de produits finis restent élevés même s'ils diminuent légèrement. Les effectifs se renforcent.

Une stabilité de la production est attendue en juin.

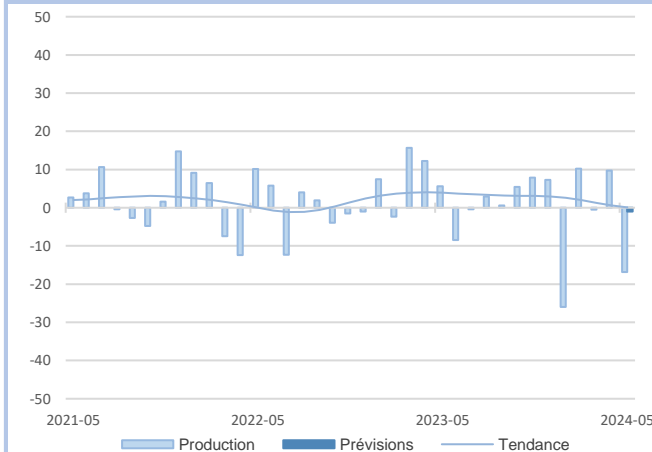
Dont produits en caoutchouc, plastique et autres

19,4%
Part des effectifs dans autres produits industriels (ACOSS 12/2022)



Une chute de la production est enregistrée, entraînée par le repli d'activité dans l'industrie automobile. Les carnets de commandes s'appauvrissent dans un contexte général peu porteur aux matières plastiques. Alors que les prix des intrants sont en hausse, ceux des produits finis continuent de diminuer. Les trésoreries s'avèrent tendues. Les effectifs se maintiennent.

Un rattrapage d'activité est anticipé en juin.



La production est en net recul, affectée par une demande faible et qui stagne. Les carnets de commandes restent insuffisamment garnis. Les prix d'achat sont en hausse sensible (notamment le nickel et le cuivre). Les prix de vente restent stables depuis quelques mois. Les stocks de produits finis diminuent. Les effectifs sont stables. Les trésoreries s'avèrent plus tendues.

L'activité devrait peu évoluer pour le mois à venir.

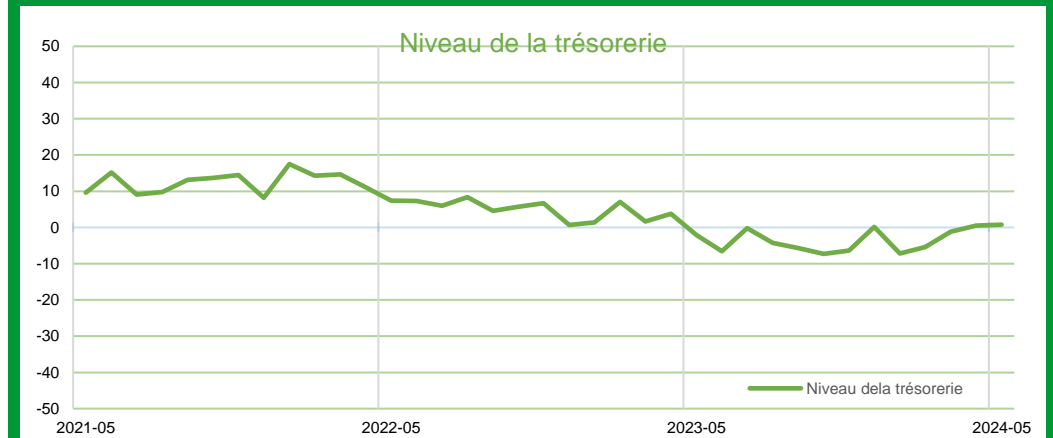
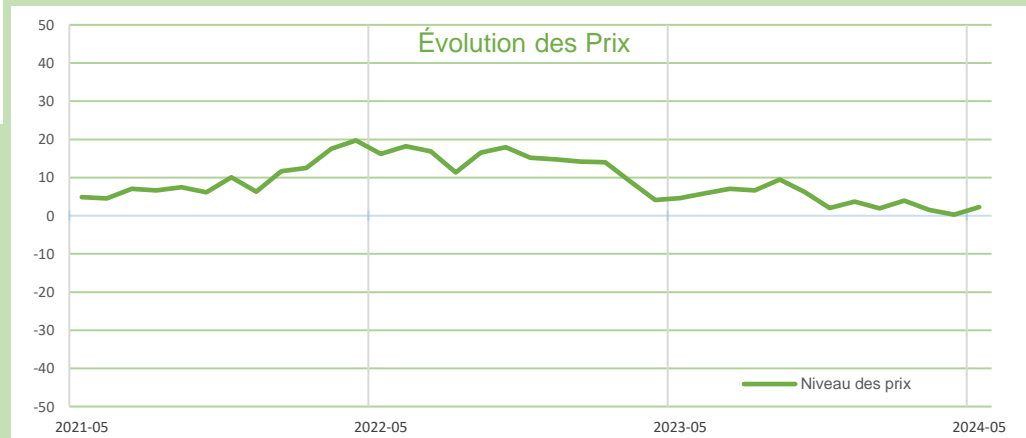
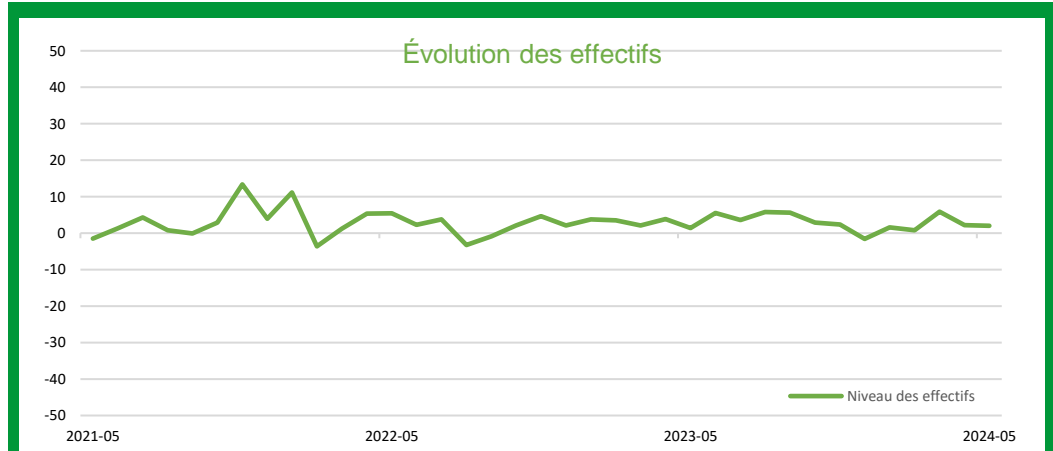
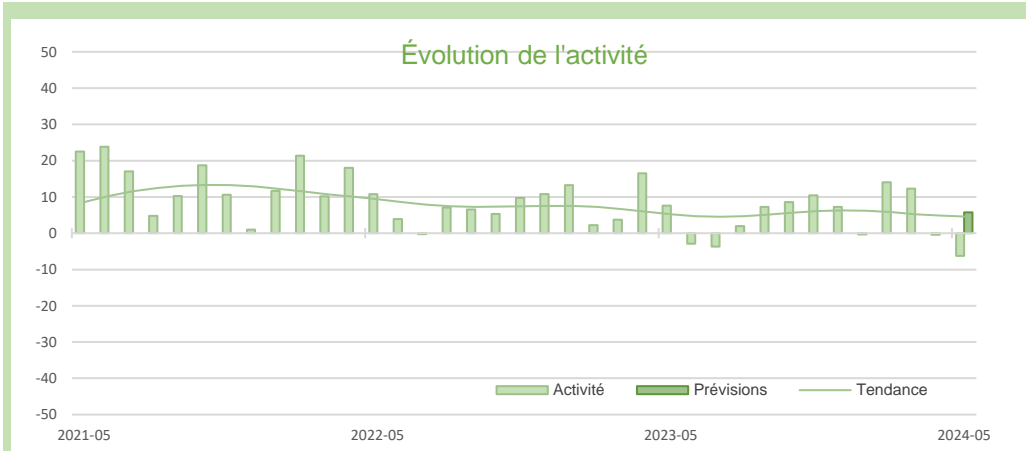
6,6%
Part des effectifs dans autres produits industriels (ACOSS 12/2022)

Dont métallurgie



Synthèse des services marchands

L'activité dans les services marchands accuse un léger retrait sur le mois pour l'ensemble des secteurs. Les interruptions d'activité liées aux ponts du mois de mai et prises de congés des employés ont entraîné une contraction de l'activité la première quinzaine. Néanmoins, sur la seconde quinzaine, l'activité a été plus favorable grâce à une demande plus robuste. Les prix de vente sont légèrement haussiers. Les effectifs se renforcent. Les perspectives pour juin s'annoncent plus favorables.



SERVICES MARCHANDS

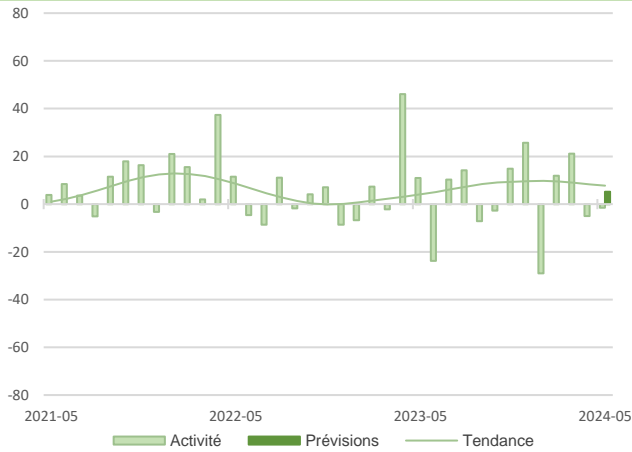
SERVICES MARCHANDS

Source Banque de France – SERVICES

23,9%

Part des effectifs dans ceux des services marchands (ACOSS 12/2022)

Transports et entreposage



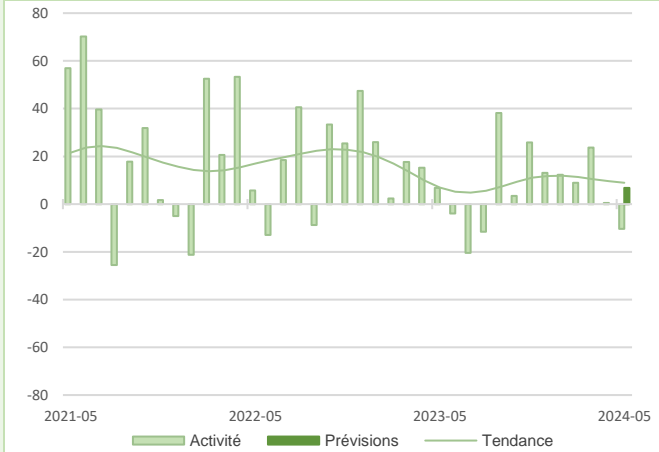
L'activité reste en retrait en raison des jours fériés sur la première quinzaine. Cependant, la demande a été bien meilleure sur la fin du mois et laisse présager une légère reprise. Les prix sont globalement stables avec des difficultés pour passer les hausses. Les effectifs progressent légèrement par recours à l'intérim pour compenser les absences du personnel pour congés.

L'activité devrait être meilleure le mois prochain.

Hébergement et restauration

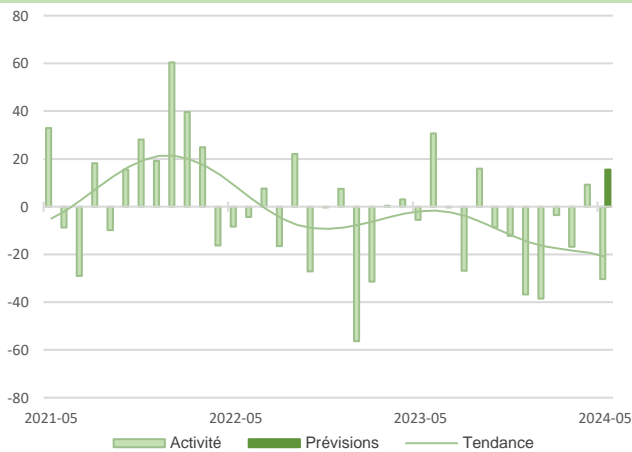
23,9%

Part des effectifs dans ceux des services marchands (ACOSS 12/2022)



L'activité est globalement en léger retrait. L'hébergement est davantage porté par la clientèle touristique que la clientèle d'affaires, en retrait en raison des ponts du mois de mai. La situation dans la restauration, affectée par la météo maussade, est très disparate selon les établissements. Les prix évoluent peu. Les effectifs se maintiennent.

L'activité devrait se redresser légèrement le mois prochain.

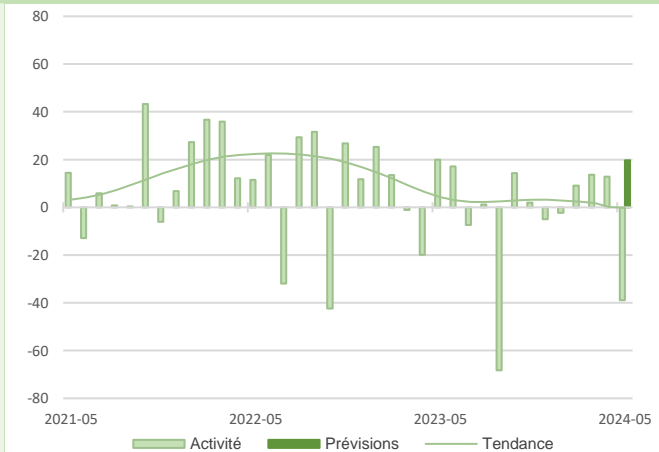


L'activité est en baisse sur la première quinzaine du mois, en raison de la fermeture des clients pour les ponts de mai. Les réouvertures sur la seconde quinzaine ont permis de combler un peu le retard grâce à une demande plus forte. Les prix de vente sont en retrait. Les effectifs se maintiennent.

Le mois de juin s'annonce avec de meilleures perspectives d'activité.

L'activité a fortement baissé en mai en raison du faible nombre de jours ouvrés et des prises de congés des employés. La demande a été calme sur la première quinzaine du mois, avant un rebond sur la seconde quinzaine. Les prix de vente sont orientés à la hausse. Des recrutements sont opérés, mais avec quelques difficultés pour certains profils.

L'activité devrait être nettement plus favorable le mois prochain.



1,9%

Part des effectifs dans ceux des services marchands (ACOSS 12/2022)

Agences de travail temporaire

Ingénierie technique

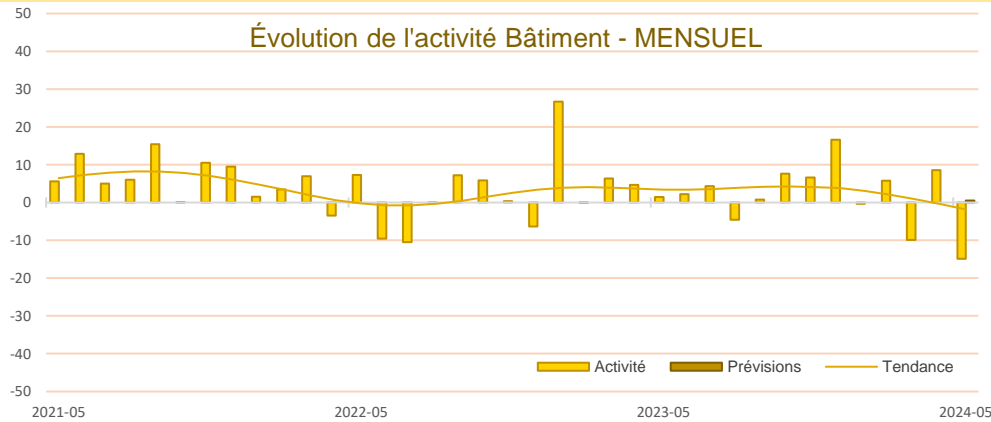
6,8%

Part des effectifs dans ceux des services marchands (ACOSS 12/2022)



Synthèse du secteur Bâtiment – Travaux Publics

L'activité du bâtiment est en baisse, en raison du repli marqué sur le gros œuvre. Les carnets de commandes sont jugés adaptés dans l'ensemble. Les prix continuent de se rétracter. Les difficultés importantes de recrutement perdurent, avec un impact négatif sur l'activité. S'agissant des travaux publics, l'activité au premier trimestre était orientée à la hausse, mais les carnets de commandes s'appauvrissant, une baisse d'activité est anticipée au second trimestre.

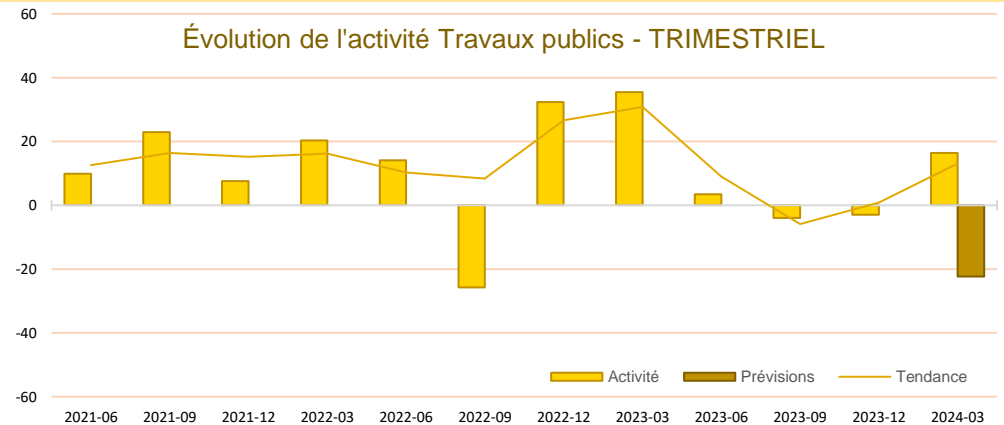


L'activité du bâtiment est en baisse, malgré la bonne tenue du gros œuvre. Le second œuvre marque un fort repli, même si les carnets de commandes sont bien garnis. Les prix des devis sont orientés à la baisse, ce qui incite nombre d'entreprises à se tourner vers le marché des particuliers où les prix sont moins négociés. La pénurie de main d'œuvre demeure un sujet de préoccupation qui perturbe l'avancement de nombreux chantiers, ce qui freine les entreprises dans leur développement.

L'activité devrait rester stable le mois prochain.

L'activité dans les travaux publics est bien meilleure ce trimestre grâce aux chantiers précédemment engrangés. Pour autant, les carnets de commandes se rétrécissent en raison d'une moindre demande et d'appels d'offre moins nombreux. La concurrence est forte et conduit les entreprises à abaisser les prix des devis pour décrocher des marchés. Les effectifs sont globalement stables.

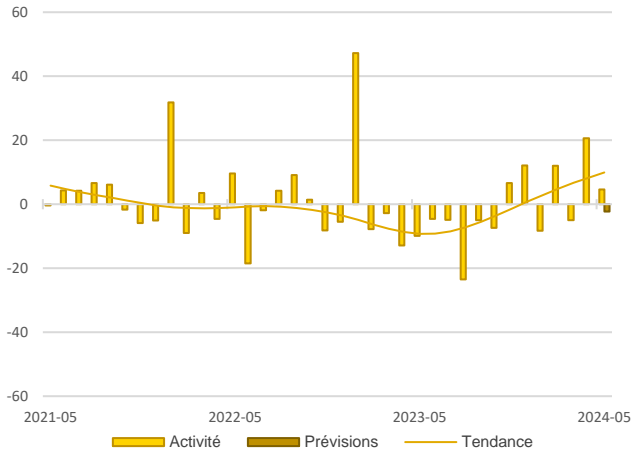
Les prévisions devraient être moins favorables au prochain trimestre.



Source Banque de France – CONSTRUCTION

21%
Part des effectifs dans ceux du BTP (ACOSS 12/2022)

Activité - Gros œuvre



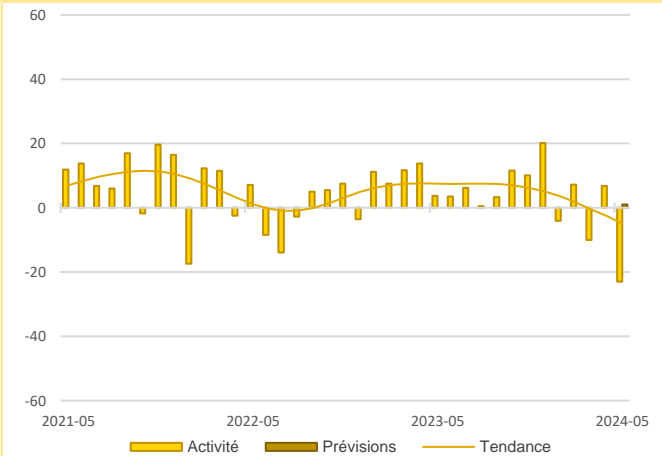
L'activité évolue peu, freinée notamment par des conditions météorologiques défavorables. Les carnets de commandes sont jugés encore trop faibles et les prix des devis sont toujours en baisse. Un léger tassement des effectifs est constaté et les difficultés de recrutement perdurent sur nombre de profils.

Une stabilité de l'activité est attendue, conséquence d'un nombre insuffisant d'entrées de commandes.



Conformément aux précédentes prévisions, l'activité est en net repli. La météo dégradée et les jours fériés en mai en ont été les principales causes, car dans le même temps, les carnets demeurent consistants. Les prix des devis se détendent, tout en restant supérieurs à ceux de l'année dernière. Les effectifs se sont légèrement réduits. L'activité est perturbée par un manque de main d'œuvre et les difficultés de recrutement.

Une stabilité de l'activité est anticipée.



Activité - Second œuvre

59%
Part des effectifs dans ceux du BTP (ACOSS 12/2022)







Publications de la Banque de France

Catégorie	Titre
 Crédit	Crédits aux particuliers Accès des entreprises au crédit Financement des entreprises Taux d'endettement des ANF – Comparaisons internationales
 Epargne	Taux de rémunération des dépôts bancaires Performance des OPC - France Épargne des ménages Monnaie et concours à l'économie
 Conjoncture	Lien <u>Tendances régionales en Bourgogne - Franche Comté</u> Conjoncture Industrie, services et bâtiment Enquête sur le commerce de détail
 Balance des paiements	Balance des paiements de la France

**Banque de France
Direction des Affaires Régionales**

2-4 place de la Banque CS 10426 - 21004 - DIJON CEDEX

 **03.80.50.41.50**

 etudes-bfc@banque-france.fr

Rédacteur en chef

François-Xavier LE BRAS, Adjoint du directeur régional

Directeur de la publication

Laurent FRAISSE, Directeur Régional

MÉTHODOLOGIE

Solde d'opinion :

- Les notations chiffrées, pondérées en fonction des effectifs de chaque entreprise au sein de sa branche, puis par les poids des effectifs respectifs des branches professionnelles au niveau des agrégats, permettent de calculer des valeurs synthétiques moyennes. Celles-ci donnent une mesure de la différence entre la proportion d'entreprises estimant qu'il y a eu progression ou amélioration et celles qui pensent qu'il y a eu fléchissement ou détérioration. Cette différence s'exprime par un nombre positif ou négatif appelé "solde d'opinions".
- Il reflète au niveau agrégé les réponses données par les chefs d'entreprise suivant une échelle de notation à sept graduations (trois degrés d'opinion autour de la normale). Sa valeur est comprise entre - 200 et + 200.

Les **séries** sont révisées mensuellement et prennent en compte les données brutes corrigées des variations saisonnières et des jours ouvrables.

La **tendance** est une moyenne statistique calculée sur plusieurs mois glissants.

Les **effectifs ACOSS** sont les effectifs recensés par l'URSSAF et correspondent « au nombre de salariés inscrits au dernier jour de la période » renseigné dans la Déclaration Sociale Nominative, DSN) hormis certains salariés comme les intérimaires, les apprentis, les stagiaires...

La Banque de France exprime ses plus vifs remerciements aux entreprises et établissements de la région Bourgogne-Franche-Comté qui participent à cette enquête sur l'évolution de la conjoncture économique.