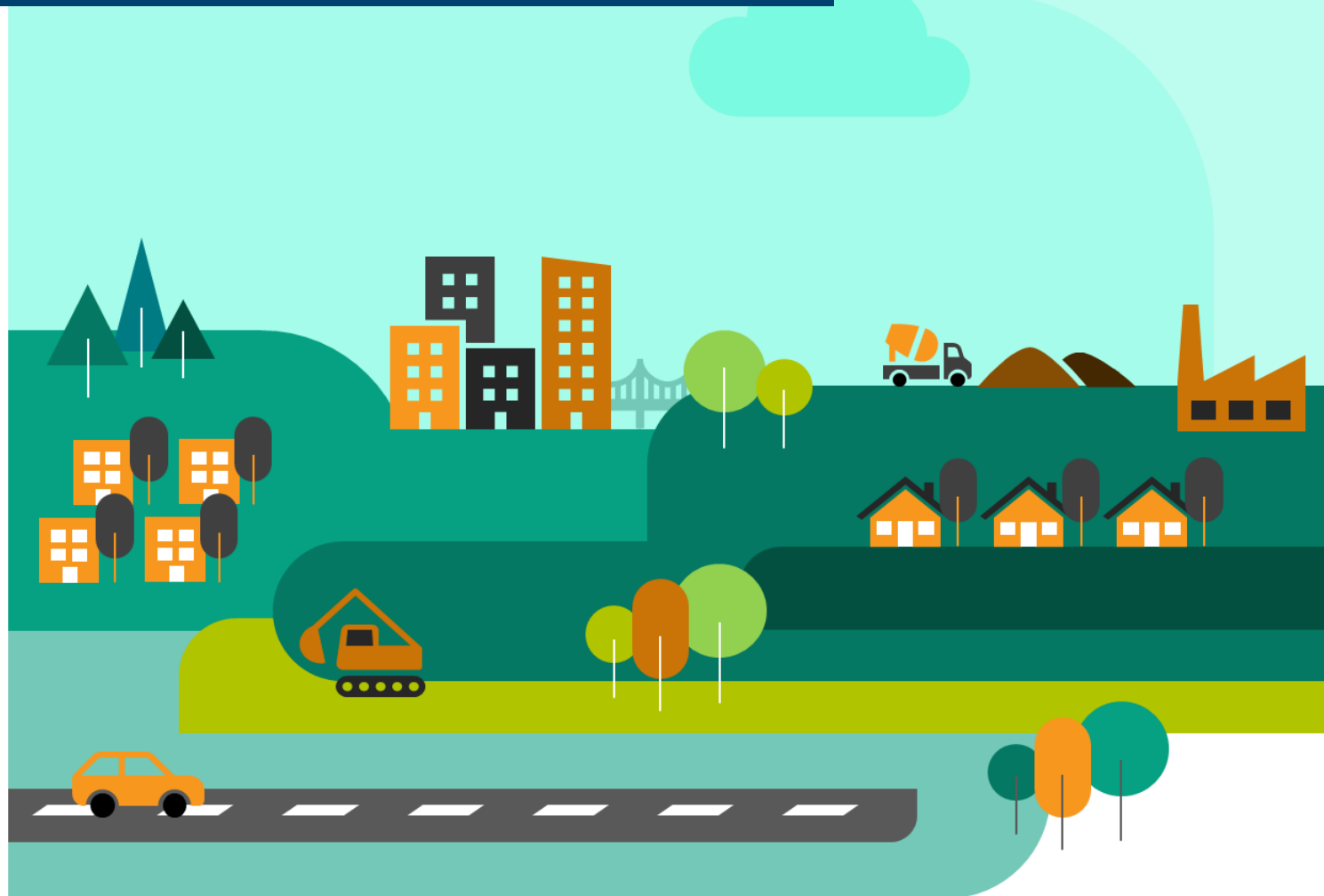


L'ESSENTIEL DE LA CONJONCTURE FILIÈRE CONSTRUCTION



DERNIÈRES TENDANCES RÉGIONALES



Bâtiment

Le nombre de logements mis en chantier a diminué de 23,2% au niveau régional et de 23,3% au niveau national. De même, les mises en vente de logements ont chuté, avec une baisse de 40,4% en région et de 30,3% en France. En ce qui concerne les surfaces de locaux autorisés, elles ont augmenté de 23,2% en région à l'inverse de la tendance nationale (-7,3% sur un an). Les surfaces de locaux mis en chantier sont stables en région (-0,8% sur un an) et en net recul en France(-14,2% sur un an).

	En région			En France		
Logements autorisés à fin mars 2024	9 400 logts	-22,9%	▼	358 600 logts	-19,8%	▼
Logements mis en chantier à fin mars 2024	8 100 logts	-23,2%	▼	283 200 logts	-23,3%	▼
Mises en vente de logements à fin 4ème trim. 2023	1 444 logts	-40,4%	▼	80 504 logts	-30,3%	▼
Réservations de logements en bloc à fin 2023	828 logts	-3,9%	▼	49 249 logts	+8,3%	▲
Surfaces de locaux autorisés à fin mars 2024	1 796 mill. m ²	+23,2%	▲	37 199 mill. m ²	-7,3%	▼
Surfaces de locaux mis en chantier à fin mars 2024	952 mill. m ²	-0,8%	▬	21 858 mill. m ²	-14,2%	▼
Volume d'entretien-rénovation*(1) au 4ème trim. 2023		+3,0%	▲		+2,6%	▲
Carnets commandes entretien-réno* au 4ème trim. 2023	16,6 semaines	-1,7%	▼	14,6 semaines	-1,1%	▼

L'ensemble des indicateurs est mesuré sur une période de 12 mois, l'évolution est basée sur la même période de l'année précédente

*Données du trimestre, évolution 1 an

(1) Évolution du montant de facturation des entreprises pour des travaux d'entretien-rénovation



Travaux Publics

L'opinion des entrepreneurs sur l'activité récente reste stable à un niveau très faible en région au 1^{er} trimestre 2024 par rapport au 4^{ème} trimestre en s'établissant à -50. Au niveau national l'opinion est plus positive (-14) mais sur une tendance négative par rapport Au 4^{ème} trimestre 2024. Les attentes sont plus positives concernant l'activité à venir au 2^{ème} trimestre en Région et en France qu'au trimestre précédent.

	En région		En France	
Activité récente au 1er trim. 2024 (solde d'opinion, évol. 1 trim)	-50	▬	-14	▼
Prévisions d'activité pour le 2ème trim. 2024 (solde d'opinion, évol. 1 trim)	-12	▲	+7	▲
Carnets de commandes au 1er trim. 2024 (moy. 4 derniers trim. en nb mois, évol. 4 trim. préc.)	5,6 mois	▲	7,0 mois	▲



Industrie des Matériaux

La production de béton prêt à l'emploi (BPE) a diminué de 8,5% en région et de 6,2% sur l'ensemble du pays. La production de granulats a également régressé, avec une baisse de 7,4% en région et de 6,8% en France.

	En région			En France		
Production de BPE⁽²⁾ à fin fév. 2024	1 404 570 m ³	-8,5%	▼	36 671 883 m ³	-6,2%	▼
Production de granulats à fin janv. 2024	20 212 kt	-7,4%	▼	289 076 kt	-6,8%	▼

L'ensemble des indicateurs est mesuré sur une période de 12 mois, l'évolution est basée sur la même période de l'année précédente

Les indicateurs matériaux correspondent aux chiffres bruts

(2) Béton prêt à l'emploi





Emploi

A la fin du 4^{ème} trimestre 2023 et au début de 2024, on observe une légère diminution du nombre de salariés dans la construction, avec une baisse de 0,9% en région et de 0,7% à l'échelle nationale. Le nombre d'intérimaires a également diminué avec une chute de 13,9% en région et de 5,7% en France. Cependant, le nombre de demandeurs d'emploi a légèrement augmenté en région (+2,1%), tandis qu'il est resté presque stable au niveau national (-0,2%).

	En région		En France	
Salariés Construction à fin 4ème trim. 2023	56 139 sal.	-0,9% ▸	1 640 881 sal.	-0,7% ▸
Intérimaires Construction ⁽³⁾ à fin janv. 2024	3 549 ETP	-13,9% ▼	124 817 ETP	-5,7% ▼
Demandeurs d'emploi ⁽⁴⁾ à fin 1er trim. 2024	7 474 DEFM	+2,1% ▲	220 323 DEFM	-0,2% ▸

(3) Nombre de salariés dans la Construction à la fin de la période indiquée, évolution par rapport à la même période l'année précédente

(4) Moyenne des 3 derniers mois en équivalent temps plein, évolution par rapport à la même période l'année précédente

(5) Nombre de demandeurs d'emploi en catégorie A recherchant un emploi dans la Construction à la fin de la période indiquée, évolution par rapport à la même période l'année précédente

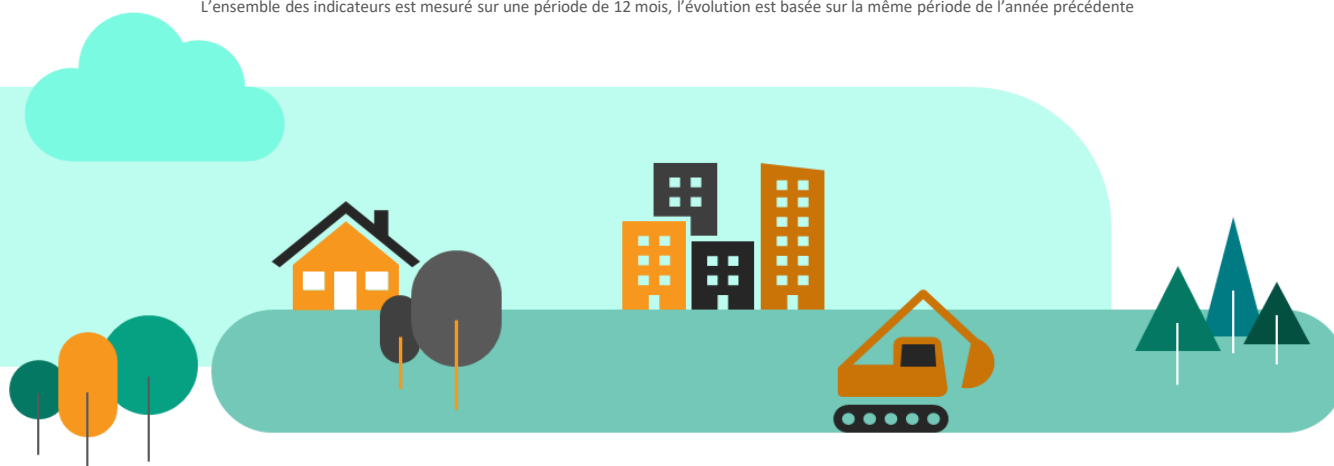


Démographie des entreprises

Le nombre d'entreprises créés hors micro-entreprise diminue au 1^{er} trimestre 2024, par rapport au T1 2023 avec une diminution de 14,1% au niveau régional et 11,5% au niveau national. A l'inverse, les créations de micro-entreprises ont augmenté de 3,3% en région et de 2,6% en France. Les défaillances d'entreprises ont également augmenté de 37,5% en région et de 39,7% en France.

	En région		En France	
Créations d'entr. hors micro-entr. à fin 1er trim. 2024	929 créat.	-14,1% ▼	38 319 créat.	-11,5% ▼
Créations de micro-entreprises à fin 1er trim. 2024	1 865 créat.	+3,3% ▲	51 910 créat.	+2,6% ▲
Défaillances d'entreprises à fin 4ème trim. 2023	389 défaill.	+37,5% ▲	11 739 défaill.	+39,7% ▲

L'ensemble des indicateurs est mesuré sur une période de 12 mois, l'évolution est basée sur la même période de l'année précédente



PRINCIPALES TENDANCES DÉPARTEMENTALES SUR UN AN*

Côte-d'Or

C.N. logements	2 100 logts	-27,5% ▼
C.N. locaux	141 mill. m ²	-17,4% ▼
BPE	301 591 m ³	-19,0% ▼
Salariés	13 129 sal.	+1,0% ►
Intérimaires	1 022 ETP	-4,7% ▼
Dem. d'emplois	1 226 DEFM	-0,5% ►
Défaillances	64 ent.	-3,0% ▼

Doubs

C.N. logements	2 000 logts	-21,9% ▼
C.N. locaux	224 mill. m ²	+15,7% ▲
BPE	285 143 m ³	-11,4% ▼
Salariés	10 363 sal.	-1,4% ▼
Intérimaires	573 ETP	-16,0% ▼
Dem. d'emplois	1 770 DEFM	+1,0% ▲
Défaillances	65 ent.	+109,7% ▲

Jura

C.N. logements	800 logts	-19,5% ▼
C.N. locaux	92 mill. m ²	-28,9% ▼
BPE	145 707 m ³	-13,7% ▼
Salariés	5 705 sal.	+1,2% ▲
Intérimaires	386 ETP	-17,9% ▼
Dem. d'emplois	596 DEFM	-3,1% ▼
Défaillances	42 ent.	+100,0% ▲

Nièvre

C.N. logements	300 logts	-17,8% ▼
C.N. locaux	40 mill. m ²	-14,7% ▼
BPE	79 903 m ³	-22,6% ▼
Salariés	3 295 sal.	-1,1% ▼
Intérimaires	107 ETP	-24,1% ▼
Dem. d'emplois	509 DEFM	+1,0% ►
Défaillances	27 ent.	+8,0% ▲

Haute-Saône

C.N. logements	600 logts	-18,2% ▼
C.N. locaux	69 mill. m ²	-30,9% ▼
BPE	100 533 m ³	+29,3% ▲
Salariés	3 721 sal.	-2,8% ▼
Intérimaires	138 ETP	-15,1% ▼
Dem. d'emplois	577 DEFM	+7,9% ▲
Défaillances	36 ent.	+63,6% ▲

Saône-et-Loire

C.N. logements	1 500 logts	-6,1% ▼
C.N. locaux	296 mill. m ²	+56,5% ▲
BPE	324 595 m ³	+2,1% ▲
Salariés	11 731 sal.	-2,4% ▼
Intérimaires	924 ETP	-18,1% ▼
Dem. d'emplois	1 365 DEFM	+2,3% ▲
Défaillances	65 ent.	+8,3% ▲

Yonne

C.N. logements	500 logts	-48,9% ▼
C.N. locaux	48 mill. m ²	-4,1% ▼
BPE	122 029 m ³	-12,4% ▼
Salariés	5 989 sal.	-1,1% ▼
Intérimaires	278 ETP	-15,7% ▼
Dem. d'emplois	853 DEFM	+8,1% ▲
Défaillances	49 ent.	+36,1% ▲

Territoire de Belfort

C.N. logements	300 logts	-31,6% ▼
C.N. locaux	43 mill. m ²	-47,1% ▼
BPE	29 709 m ³	-9,3% ▼
Salariés	2 206 sal.	-3,0% ▼
Intérimaires	121 ETP	-12,2% ▼
Dem. d'emplois	578 DEFM	+3,6% ▲
Défaillances	41 ent.	+86,4% ▲

C.N. logements : logements mis en chantier au cours des 12 derniers mois à fin mars 2024

C.N. locaux : locaux mis en chantier au cours des 12 derniers mois à fin mars 2024

BPE : production brute de BPE des 12 derniers mois à fin février 2024

Salariés : effectifs salariés, en nombre de postes, à fin 4ème trimestre 2023

Intérimaires : effectifs intérimaires employés en ETP brut dans la Construction, moyenne 3 mois à fin janvier 2024

Dem. d'emplois : demandes d'emploi en fin de mois, de catégorie A, dans la Construction, à fin 1er trimestre 2024

Défaillances : nb de défaillances d'entreprises de la Construction, cumulées sur un 1 an à fin 4ème trimestre 2023

* Evolution sur 1 an par rapport à la même période de l'année précédente

Sources utilisées dans cette note de conjoncture :

-SDES, Sit@del2 (logements en date réelle estimée et

locaux en date de prise en compte)

-SDES, ECLN (données brutes)

-Réseau des CERC, résultats enquête entretien-rénovation

-FNTP/INSEE

-UNICEM (données brutes)

-ACOSS-URSSAF (données cvs)

-DARES (données brutes)

-INSEE (données brutes)

-Banque de France (données brutes)

Avec le concours des Membres de la CERC



Avec le concours des Membres du GIE Réseau des CERC

