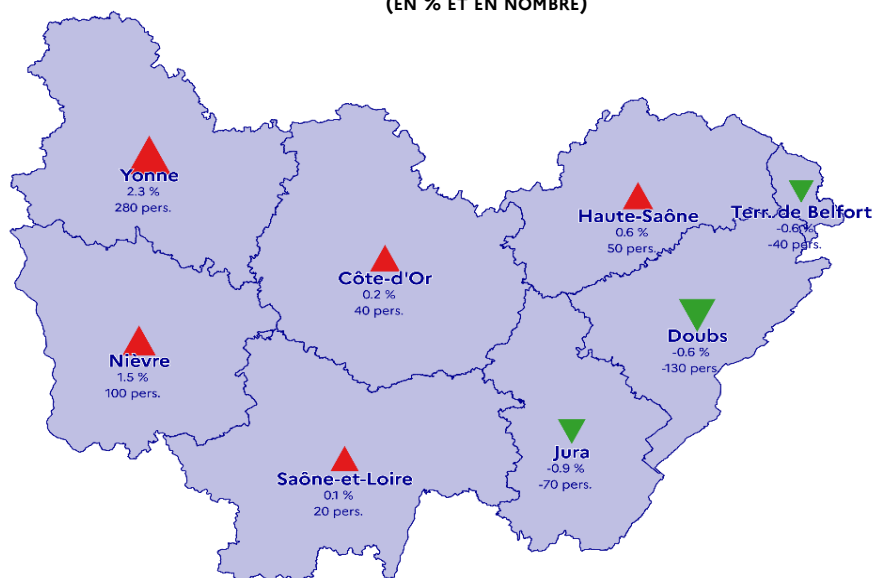


MARCHÉ DU TRAVAIL, ÉCONOMIE ET SOLIDARITÉS

RÉGION BOURGOGNE - FRANCHE-COMTÉ

ÉVOLUTION DE LA DEMANDE D'EMPLOI (CAT. A) AU 4^{ÈME} TRIMESTRE 2023
(EN % ET EN NOMBRE)



France métropolitaine : Evolution DEFM Cat. A :
+ 0,2 % par rapport au 3^{ème} trimestre 2023

Source : France Travail-Dares, STMT

Au troisième trimestre 2023

L'emploi salarié (privé et public) recule légèrement en Bourgogne-Franche-Comté et reste à un niveau élevé. Il progresse quelque peu au niveau national (+0,1 %). Hors intérim, l'emploi salarié se replie dans la plupart des secteurs d'activité. Il diminue nettement dans la construction (-0,4 %), les services aux entreprises et aux ménages. Dans l'industrie, la hausse des effectifs dans la fabrication des autres produits industriels, dont l'industrie chimique et pharmaceutique, permet de compenser les baisses des autres secteurs industriels, notamment -0,7 % dans la fabrication de matériels de transport et -0,3 % dans les industries agroalimentaires. Le recours à l'intérim diminue dans l'ensemble des secteurs d'activité à l'exception des transports et de la construction. Le repli est particulièrement marqué dans les secteurs industriels. Le recours à l'activité partielle reste faible : près de 2 400 salariés ont été placés en activité partielle, après 4 600 au 2^e trimestre 2023. Cependant, le volume d'heures indemnisées tend à augmenter dans le commerce. Le nombre de foyers bénéficiaires du RSA (environ 57 550) est moins élevé qu'il y a un an (-2,2 %, soit -1 280).

Au quatrième trimestre 2023

Le volume d'heures autorisées au titre de l'activité partielle qui traduit les anticipations des employeurs, reste stable, excepté dans la construction où la mobilisation du dispositif tend à augmenter. Les défaillances d'entreprises, plus nombreuses qu'il y a un an, menacent davantage d'emplois. Sur le marché du travail, le nombre de demandeurs d'emplois inscrits en catégorie A (sans activité) s'accroît, même si leur volume est plus faible qu'en 2022. Les difficultés d'insertion concernent principalement les jeunes : le nombre d'inscrits en catégorie A augmente de 1,5 % (+2,2 % catégories ABC). Si les femmes en recherche d'emploi sont plus souvent en activité réduite, les hommes semblent avoir moins bénéficié des opportunités d'embauches puisque leur demande d'emploi (catégorie A) est en hausse de 1,2 %. Le flux moyen d'entrées à France Travail augmente, caractérisé par un nombre plus important de personnes s'inscrivant pour la première fois. De même, les inscriptions faisant suite à une fin de contrat (CDD) ou à un licenciement économique progressent. Les sorties de France Travail augmentent mais ne suffisent pas à absorber le volume d'entrées sur le trimestre.

► CHIFFRES CLÉS

- **DEMANDEURS D'EMPLOI EN FIN DE MOIS (DONNÉES CVS)**
Cat. A : **100 560** (+ 0,3 % sur un trim.)
Cat. B, C : **95 560** (+ 1,6 % sur un trim.)
Cat. A, B, C : **196 120** (+ 0,9 % sur un trim.)
- **TAUX DE CHÔMAGE (DONNÉES CVS)**
6,5 % au 3^{ème} trimestre 2023
+ 0,2 pt par rapport au 2^{ème} Trim. 2023
(France métropolitaine : 7,2 % ; + 0,2 pt)
- **EMPLOI SALARIÉ**
994 680 au 3^{ème} trimestre 2023
- 0,1 % par rapport au 2^{ème} Trim. 2023
- **RECOURS À L'INTÉRIM**
34 950 intérimaires au 3^{ème} trimestre 2023
- 3,5 % par rapport au 2^{ème} Trim. 2023

Direction régionale de l'économie, de l'emploi, du travail et des solidarités (DREETS)

de Bourgogne-Franche-Comté

Directeur de publication : Monsieur Simon-Pierre Eury

Réalisation : Service Etudes, Statistiques, Evaluation (SESE) - Tél. : 03.80.76.99.36

Retrouvez nos publications sur : <https://bourgogne-franche-comte.dreets.gouv.fr>

4^{ème} Trimestre 2023

La demande d'emploi

Les demandeurs d'emploi inscrits en fin de mois

Demandeurs d'emploi inscrits en fin de mois

Bourgogne-Franche-Comté :

Données CVS-CJO

	T4 2023	Var. (en %) sur	
		1 trim.	1 an
Catégorie A	100 560	+0,3	-0,1
Catégories B, C	95 560	+1,6	-1,3
Catégories A, B, C	196 120	+0,9	-0,7

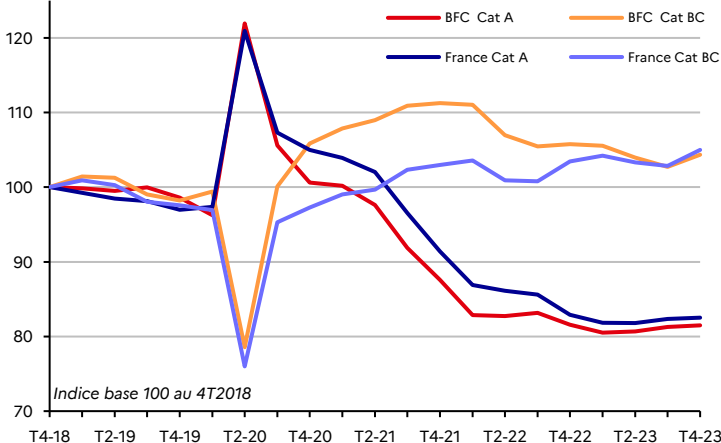
France métropolitaine :

Données CVS-CJO

	T4 2023	Var. (en %) sur	
		1 trim.	1 an
Catégorie A	2 824 400	+0,2	-0,4
Catégories B, C	2 305 200	+2,1	+1,5
Catégories A, B, C	5 129 600	+1,0	+0,4

Source : France Travail-Dares, STMT, traitements Dares

Evolution des demandeurs d'emploi inscrits en fin de mois à France Travail(1) - Catégories A et BC (série CVS-CJO)



Données CVS-CJO	Catégorie A	BFC		France	
		T4 2023	Var. (en %) sur 1 trim.	Var. (en %) sur 1 an	Var. (en %) sur 1 trim.
Hommes	52 380	+0,2	+0,7	+0,2	+0,3
< 25 ans	7 790	+0,9	+3,7	+2,9	+6,3
25 - 49 ans	29 590	-0,1	+1,3	-0,7	0,0
50 ans et plus	14 990	+0,3	-2,2	+0,6	-2,1
Femmes	48 180	+0,3	-1,0	+0,2	-1,2
< 25 ans	6 810	+2,3	+2,6	+2,8	+5,5
25 - 49 ans	27 720	+0,4	-0,3	-0,5	-1,3
50 ans et plus	13 650	-0,7	-4,1	+0,5	-3,8
Total	100 560	+0,3	-0,1	+0,2	-0,4
< 25 ans	14 600	+1,5	+3,2	+2,9	+5,9
25 - 49 ans	57 310	+0,1	+0,6	-0,6	-0,6
50 ans et plus	28 640	-0,2	-3,1	+0,6	-2,9

Source : France Travail-Dares, STMT, traitements Dares

Données CVS-CJO	Catégories A, B, C	BFC		France	
		T4 2023	Var. (en %) sur 1 trim.	Var. (en %) sur 1 an	Var. (en %) sur 1 trim.
Hommes	95 840	+1,2	+0,2	+1,3	+1,3
< 25 ans	13 550	+2,1	+2,1	+3,4	+5,4
25 - 49 ans	56 690	+1,0	+0,1	+0,9	+1,0
50 ans et plus	25 590	+1,1	-0,4	+0,9	-0,1
Femmes	100 280	+0,6	-1,6	+0,8	-0,4
< 25 ans	12 240	+2,3	+0,2	+3,0	+3,7
25 - 49 ans	58 600	+0,5	-1,8	+0,5	-0,7
50 ans et plus	29 440	0,0	-2,0	+0,5	-1,4
Total	196 120	+0,9	-0,7	+1,0	+0,4
< 25 ans	25 790	+2,2	+1,2	+3,2	+4,5
25 - 49 ans	115 290	+0,8	-0,9	+0,7	+0,1
50 ans et plus	55 030	+0,5	-1,3	+0,7	-0,8

Source : France Travail-Dares, STMT, traitements Dares

(1) L'opérateur France Travail était jusqu'au 31 décembre 2023 l'opérateur Pôle emploi.

Depuis 2018, la publication commune Dares-France Travail est trimestrielle et présente la moyenne sur le trimestre passé du nombre de demandeurs d'emploi inscrits, ainsi que les flux d'entrées et de sorties. La moyenne trimestrielle correspond à la somme des effectifs ou des flux pour les trois mois du trimestre considéré, divisée par trois. En raison de la gestion des arrondis, les totaux peuvent très légèrement différer de la somme de leurs sous-totaux.

Les catégories de demandeurs d'emploi :

- **catégorie A** : demandeurs d'emploi tenus de rechercher un emploi, sans emploi ;
- **catégorie B** : demandeurs d'emploi tenus de rechercher un emploi, ayant exercé une activité réduite courte (de 78 h ou moins sur un mois) ;
- **catégorie C** : demandeurs d'emploi tenus de rechercher un emploi, ayant exercé une activité réduite longue (de plus de 78 h sur un mois) ;
- **catégorie D** : demandeurs d'emploi non tenus de rechercher un emploi (en raison d'une formation, d'une maladie...) y compris les demandeurs d'emploi en contrat de sécurisation professionnelle (CSP), sans emploi ;
- **catégorie E** : demandeurs d'emploi non tenus de rechercher un emploi, en emploi (par exemple, bénéficiaires de contrats aidés, créateurs d'entreprise).

Ancienneté d'inscription des demandeurs d'emploi

Données CVS-CJO	BFC			France	
	T4 2023	Var. (en %) sur 1 trim.	1 an	Var. (en %) sur 1 trim.	1 an
Catégories A, B, C					
Moins de 1 an	109 560	+1,7	+2,4	+1,3	+3,1
DELD :					
1 à 2 ans	37 710	+1,7	+2,8	+3,6	+6,6
2 à 3 ans	16 780	-1,3	-11,5	0,0	-7,2
3 ans et plus	32 060	-1,5	-8,1	-2,0	-10,3
Total DELD	86 550	-0,1	-4,4	+0,7	-2,9
Part des DELD	44,1%	-0,5 pt	-1,7 pt	-0,1 pt	-1,4 pt

Source : France Travail-Dares, STMT, traitements Dares

Les demandeurs d'emploi indemnisés

Données brutes provisoires	T3 2023	Moyenne annuelle	
		2023	2022
Assurance chômage	90 790	86 940	94 300
Solidarité - Etat	8 600	8 820	10 020
Autres	2 640	2 360	2 490
Total DE indemnisés	102 030	98 120	106 810
Formation	4 240	6 280	4 090
Part des DE indemnisés* :			
BFC	48,5%		

Source : France Travail

*Part des DE indemnisés : Total des Demandeurs d'Emploi indemnisés / DEFM de Cat. A, B, C, D, E en données brutes

Avertissement : conformément à la méthodologie utilisée par France Travail pour le calcul des demandeurs d'emploi indemnisés, les dernières données sont des estimations. Elles sont rendues définitives en glissement annuel avec un recul de 6 mois.

Les flux d'entrées à France Travail par motif

Données CVS-CJO	BFC			France	
	T4 2023	Var. (en %) sur 1 trim.	1 an	Var. (en %) sur 1 trim.	1 an
Catégories A, B, C					
Fin de contrat	3 630	+5,8	+4,9	+6	+2,2
Fin de mission d'intérim	1 640	-1,2	+10,1	0	+5,2
Démission	1 170	+3,5	+8,3	+6	+12,0
Rupture conventionnelle	1 260	+1,6	-2,3	+3	+3,8
Licenc. économique	310	+6,9	+24,0	+9	+14,9
Autre licenciement	1 200	+1,7	-14,3	+4	-15,5
Première entrée ⁽¹⁾	940	+5,6	-5,1	+10	+5,7
Retour d'inactivité ⁽²⁾	3 800	-4,5	-1,0	-4	+1,1
Réinscription rapide ⁽³⁾	3 540	+0,3	+4,4	+0	+2,7
Autre motif ⁽⁴⁾	1 330	+1,5	+14,7	+9	+9,1
Motif indéterminé	1 770	+10,6	+7,9	+5	-0,5
Total	20 580	+1,6	+3,0	+3	+2,2

(1) Inscription à France Travail d'une personne qui se présente pour la première fois sur le marché du travail, notamment lorsqu'elle vient d'achever ses études ou lorsqu'elle était auparavant inactive.

(2) Recherche d'un emploi après une période d'inactivité, fin de maladie ou de maternité, fin de formation.

(3) Réinscription après une sortie de courte durée (suite à un défaut d'actualisation, une radiation administrative, une période d'inactivité...).

(4) Fin d'activité non salariée, retour en France, recherche d'un autre emploi.

Les flux de sorties à France Travail par motif

Données CVS-CJO	BFC			France	
	T4 2023	Var. (en %) sur 1 trim.	1 an	Var. (en %) sur 1 trim.	1 an
Catégories A, B, C					
Reprise d'emploi déclaré ⁽¹⁾	2 820	+1,1	-2,8	+3,1	0,0
Entrée en stage ou formation	2 370	+10,7	+3,0	-1,5	-4,9
Arrêt de recherche**	1 890	-2,6	-4,1	-0,2	-4,6
dont maladie	1 190	+1,7	+2,6	+2,7	-1,1
Cessation d'inscription					
pour défaut d'actualisation	9 050	-1,0	-6,9	+0,6	-9,3
Radiation administrative	1 980	+2,6	-0,5	+0,6	+3,6
Autre cas ⁽²⁾	1 740	+8,1	+12,3	+4,1	+5,1
Total	19 850	+1,5	-2,8	+1,0	-4,6

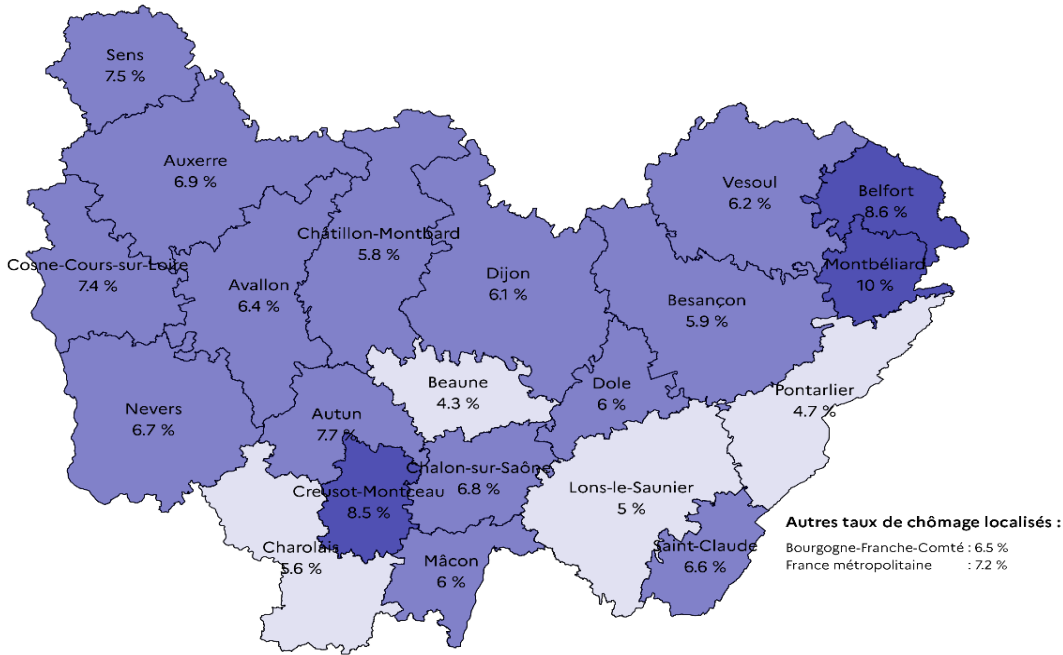
**Maternité, maladie, retraite...

(1) Uniquement celles connues de France Travail.

(2) Déménagement, titre de séjour non valide, absence du lieu de résidence supérieure à 35 jours, etc.

Le taux de chômage par zone d'emploi

Taux de chômage localisés en moyenne sur le 3^{ème} trimestre 2023



Source : Insee, Taux corrigés des variations saisonnières

Les contrats aidés, l'alternance et l'insertion

Les entrées dans les dispositifs

Données provisoires	BFC			France
	T4 2023	Cumul 2023	Var.(%)/cumul 22	Var.(%)/cumul 2022
Contrats aidés (prescriptions) :				
PEC dont :	624	2894	-17,2	-17,3
jeunes	212	949	-0,3	-0,3
seniors	159	781	-	-
bénéficiaires RSA	118	527	-	-
DELD	321	1 511	-	-
TH	92	483	-	-
résidents QPV	73	286	-25,9	-21,6
résidents ZRR	232	1 134	-20,1	-23,8
éducation nationale	23	96	-23,2	-7,8
CIE Jeunes	284	1 449	-32,8	-43,0
Mesures d'accompagnement :				
PACEA	2 734	10 020	+18,6	+5,4
dt résidents QPV	391	1 407	+32,9	nd
CEJ*	2 815	11 305	+11,2	+12,9
Aides à l'embauche :				
Emplois Francs**	139	606	-8,3	-13,8
Alternance :				
Contrat apprentissage (au 3T 2023)				
- secteur public	999	1 021	+32,4	+26,5
- secteur privé	22 585	24 795	+3,6	+2,3

Les données France sont des données France entière nd : non disponible

* Depuis le 01/03/2022, date de début du dispositif.

** Données arrêtées à la semaine 52

Les salariés présents dans les dispositifs

Moyenne trimestrielle Données provisoires	BFC		France
	T4 2023	Var.(%)/trim. année précédente	Var.(%)/trim. année précédente
Contrats aidés (conventions initiales + avenants) :			
PEC	1 604	-20,0	-16,1
Mesures d'accompagnement :			
PACEA	10 708	-23,5	-25,4
CEJ*	4 613	+15,8	nd
IAE (au 2T 2023)	8 270	-4,0	-1,0
dont ACI	3 299	+2,6	+2,1
dont AI	2 835	-10,5	-7,5
dont EI	1 088	-1,0	+2,8
dont ETTI	1 049	-7,7	+1,2

Sources des tableaux :

Entrées :

PEC (Parcours Emploi Compétence), CIE Jeunes, Emplois Francs : DGEFP

PACEA (Parcours Contractualisé d'Accompagnement vers l'Emploi et l'Autonomie) : ARML

(Agence Régionale des Missions Locales) de Bourgogne-Franche-Comté, i-milo et DGEFP

CEJ (Contrat d'engagement jeune) : DGEFP

Contrat d'apprentissage : DARES-Système d'information sur l'apprentissage (SIA)

IAE : ASP, traitement Dares

Stock :

PEC : DARES

PACEA et CEJ : ARML de Bourgogne-Franche-Comté

IAE : ASP, traitement Dares

Les entrées dans l'Insertion par l'Activité Economique

Données provisoires	BFC			France
	T2 2023	Cumul 2023	Var.(%)/ cumul 22	Var.(%)/ cumul 2022
IAE	2 573	4 971	-10,3	-3,6
dont ACI	864	1 700	-6,1	-5,4
dont AI	846	1 530	-18,7	-5,2
dont EI	360	671	-4,4	-2,5
dont ETTI	503	1 070	-6,5	+1,0

Source : ASP, traitement Dares

IAE : Insertion par l'Activité Economique

ACI : Ateliers et Chantiers d'insertion

AI : Associations Intermédiaires

EI : Entreprises d'insertion

ETTI : Entreprises de Travail Temporaire d'Insertion

► De nombreuses mesures existent pour encourager l'emploi à destination des entreprises ou des personnes en difficulté et les dispositifs présentés ici n'en représentent qu'une partie.

Il est d'usage de distinguer :

✓ Les dépenses ciblées en faveur du marché du travail pour assurer le financement des services assurés par les organismes destinés aux chômeurs (France Travail, Missions locales...), la formation professionnelle, les contrats aidés, les mesures à destination des travailleurs handicapés, les aides à la création d'entreprise pour les chômeurs, l'indemnisation du chômage...

✓ Les dépenses générales en faveur de l'emploi qui ne s'adressent pas spécifiquement à des personnes en difficulté sur le marché du travail mais le plus souvent à des entreprises à travers la réduction du coût du travail par des allègements de cotisations sociales ou fiscaux.

Les dépenses sociales à la lisière des politiques d'emploi qui comportent une dimension "d'activation" peuvent compléter ces politiques (RSA, AAH)

En 2021, la dépense pour l'emploi en France a été de 183 milliards (soit 7,3 points de PIB), dont 80 milliards consacrés aux mesures d'allègement/exonération ou d'aide à l'emploi des personnes vulnérables, 61 milliards aux allocations chômage ou d'activité partielle, 24 milliards à la formation professionnelle, 10 milliards à l'incitation à l'activité et 6 milliards pour l'accompagnement des personnes en recherche d'emploi.

[Les dépenses en faveur de l'emploi et du marché du travail | DARES \(travail-emploi.gouv.fr\)](https://travail-emploi.gouv.fr/les-dépenses-en-faveur-de-l'emploi-et-du-marché-du-travail)

Les entreprises

Créations d'entreprises

Données brutes	BFC	
	T4 2023	Evol./T4 2022 (en %)
Créations d'entreprises	7 877	+2,2
dont :		
Entreprises individuelles	1 208	+6,0
Micro-entrepreneurs	4 958	+3,9
Sociétés	1 711	-4,6
Nombre de créations d'entreprises hors micro-entrepreneur	2 919	-0,5
dont :		
Industrie	473	+50,6
Construction	246	-1,6
Commerce	525	-15,0
Services	1 675	-4,4
Total des créations sur 12 mois glissés	11 078	-6,4

Champ : ensemble des activités marchandes hors agriculture.

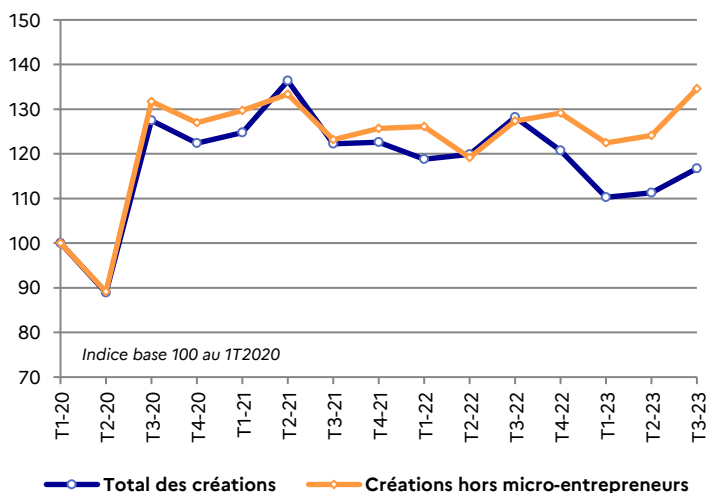
Source : INSEE-REE (Répertoire des Entreprises et des Établissements - Sirene).

Avertissement :

Depuis la publication de janvier 2022, les créations d'entreprises sont calculées selon un dispositif rénové. Il en résulte un relèvement, en niveau, de l'historique des créations d'entreprises.

Pour en savoir plus : <https://www.insee.fr/fr/statistiques/6327330#documentation>.

Evolution des créations d'entreprises (données CVS)



—●— Total des créations —●— Créations hors micro-entrepreneurs

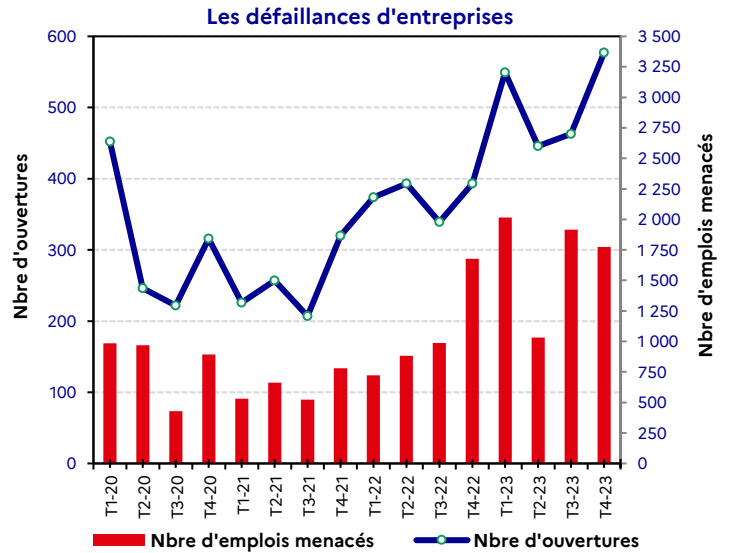
Défaillances d'entreprises

Ouvertures de procédures	BFC	
	T4 2023	Evol./T4 2022
(en %)		
Nombre d'ouvertures de procédures	577	+46,8
dont :		
Sauvegardes	13	0,0
Redressements judiciaires	181	+50,8
Liquidations judiciaires directes	383	+47,3
dont :		
PME de 50 sal. et plus	s	s
Nombre d'emplois menacés	1 773	+5,7
dont :		
Agriculture	22	-18,5
Industrie	347	-14,7
Construction	402	-4,5
Commerce	304	+34,5
Services	697	+16,8
Total des ouvertures sur 12 mois glissés	2 035	+35,8

Source : Société ALTARES-BODACC/Traitement Dreets BFC-SESE

n.s. : non significatif

s : secret statistique



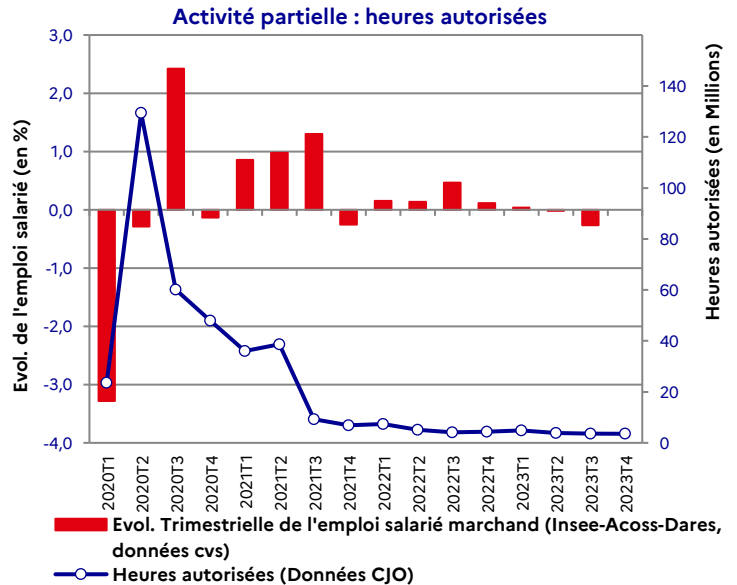
Activité partielle

Données CJO*	BFC	
	T3 2023	T4 2023
Heures autorisées		
Nombre de demandes en cours	511	504
Volume d'heures autorisées	3 583 843	3 558 278
dont :		
Agriculture	150	343
Industrie	3 132 056	3 118 132
Construction	15 043	42 676
Commerce	62 534	72 177
Services	374 060	324 950
Etablissements autorisés	482	470
dont :		
étabs de 50 sal. et plus	161	158
Nombre de salariés concernés**	34 431	31 447
Total heures autorisées 12 mois glissés	16 642 982	15 889 535

Source : DARES/Dreets BFC

* corrigées des effets des jours ouvrables

** en moyenne sur le trimestre



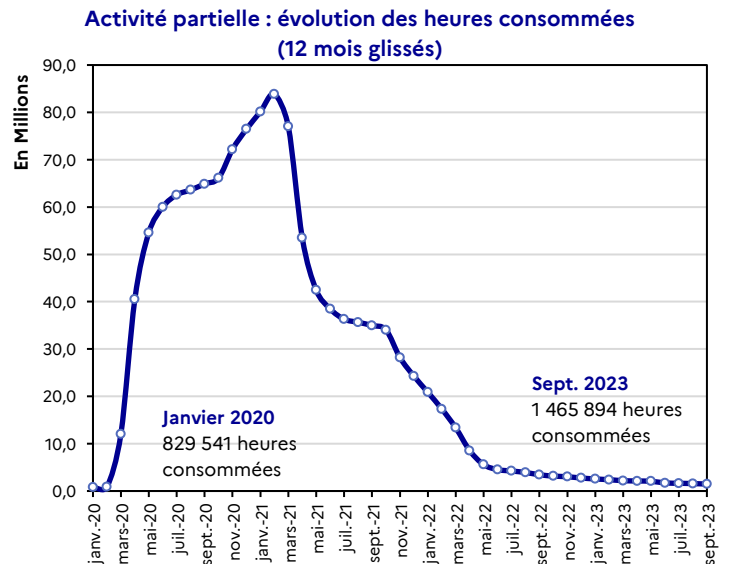
Heures consommées	BFC	
	T2 2023	T3 2023
Nombre d'heures consommées*	344 834	184 628
dont :		
Agriculture	434	0
Industrie	270 021	112 957
Construction	6 750	2 206
Commerce	11 236	25 969
Services	56 393	43 496
Etabs ayant consommé des heures	320	223
dont :		
étabs de 50 sal. et plus	96	57
Nombre de salariés concernés**	4 626	2 385
Total heures consommées 12 mois glissés	1 714 468	1 465 894

Source : DARES/Dreets BFC

* un trimestre de recul est nécessaire pour disposer de données de consommation suffisamment consolidées. En raison d'une mise à jour en continu des informations, les données mensuelles sont encore modifiées à la marge après cette date.

** en moyenne sur le trimestre

Avertissement : Les consommations d'activité partielle sont provisoires et susceptibles d'être révisées



Les Mouvements de Main-d'Œuvre

Bourgogne - Franche-Comté		Industrie	Construction	Commerce	Services	Ensemble
3e trimestre 2023						
Embauches		14 767	7 057	29 992	165 760	217 576
Répartition en %		6,8	3,2	13,8	76,2	100,0
dont en % :						
	CDD	66,7	64,8	73,2	87,4	83,3
	< 25 ans	55,1	61,3	66,9	35,8	42,2
	25 - 49 ans	33,6	31,1	24,4	41,3	38,1
	50 - 54 ans	4,7	3,5	2,9	7,6	6,7
	55 ans ou plus	6,6	4,1	5,8	15,2	13,0
	Femmes	39,7	10,3	54,8	63,4	58,9
Sorties		15 406	7 246	32 239	169 921	224 812
Répartition en %		7,1	3,3	14,8	78,1	100,0
dont en % :						
	Fins de CDD	55,1	55,1	67,8	84,3	79,0
	dont CDD < 1 mois	27,6	19,1	49,2	78,9	71,5
	Demissions	19,8	22,4	16,8	7,6	10,3
	Licenciements économiques	1,9	1,2	0,5	0,4	0,5
	Licenc. non économiques	8,0	7,8	4,6	2,4	3,3
	Retraite	3,8	2,2	1,0	0,7	1,0
	Ruptures Conventionnelles	3,9	5,3	2,5	1,1	1,6
	< 25 ans	48,7	51,6	64,8	35,0	40,7
	25 - 49 ans	34,3	36,4	25,4	41,4	38,4
	50 - 54 ans	5,2	4,1	3,0	7,6	6,7
	55 ans ou plus	11,8	7,9	6,8	16,0	14,1
	Femmes	38,4	9,7	55,3	63,4	58,8

Les mouvements de main-d'œuvre (MMO) recensent l'ensemble des embauches et des fins de contrats de travail au niveau des établissements. Ils permettent de mesurer les entrées et les sorties selon le type de contrat, la durée des contrats et les motifs de sorties.

La source : les déclarations sociales nominatives (DSN)

Le champ : établissements employeurs (1 salarié et plus) du champ privé hors agriculture, hors contrats intérimaires et hors particuliers employeurs

Précautions d'utilisation

L'écart entre les entrées et les sorties mesuré chaque trimestre via les mouvements de main-d'œuvre ne correspond pas à la variation trimestrielle issue des estimations d'emploi produites par l'Insee, en collaboration avec l'Acoss et la Dares (cf. rubrique "emploi salarié" de cette publication).

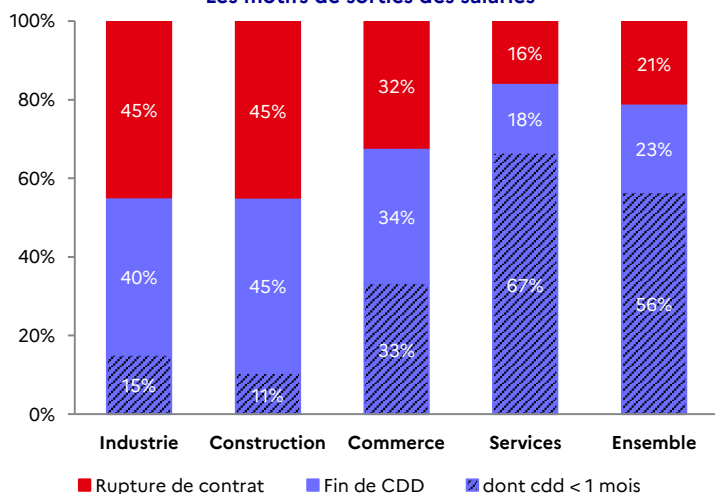
Pour en savoir plus :

<https://dares.travail-emploi.gouv.fr/donnees/les-mouvements-de-main-doeuvre>

Source : Dares, MMO-données brutes

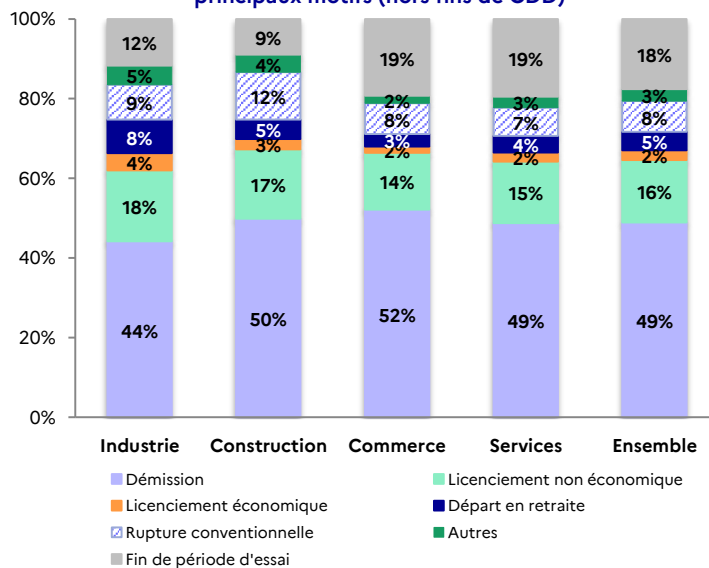
Lecture : Au 3e trimestre 2023 parmi les embauches dans l'industrie 66,7 % sont des CDD. Les licenciements économiques représentent 1,9 % des sorties des salariés de l'industrie contre 0,5 % tous secteurs confondus.

Les motifs de sorties des salariés



Lecture : dans le commerce, 33 % des sorties sont des CDD de moins d'un mois arrivés à terme.

Les ruptures de contrats de travail selon les principaux motifs (hors fins de CDD)



Lecture : dans l'industrie, 44 % des contrats ont pris fin suite à une démission.

Bourgogne - Franche-Comté		< 25 ans	25 - 49 ans	50 - 54 ans	55 ans ou plus	Femmes	Femmes de - de 25 ans
3e trimestre 2023							
Actifs en emploi (en %)		10,3	59,4	13,8	16,5	52,0	30,7
Embauches		91 917	82 915	14 503	28 241	128 057	52 221
dont en % :							
	CDD	85,7	78,0	84,0	90,7	85,9	87,3
Sorties		91 555	86 424	15 027	31 806	132 241	53 098
dont en % :							
	Fins de CDD	83,4	73,6	79,2	80,9	82,4	85,2
	dont CDD < 1 mois	58,2	79,0	84,4	86,1	75,4	64,8
	Demissions	8,5	14,5	9,2	4,6	8,8	7,9
	Licenciements économiques	0,1	0,7	1,2	1,0	0,4	0,0
	Licenc. non économiques	3,5	3,4	3,4	2,4	2,5	2,7
	Retraite	0,0	0,0	0,0	6,9	0,8	0,0
	Ruptures Conventionnelles	0,5	2,9	2,2	1,2	1,4	0,4

Lecture : parmi les personnes 55 ans ou plus nouvellement embauchées, 90,7 % ont signé un CDD.

Source : Dares, MMO ; Insee-RP 2020, actifs en emploi de 15 ans ou plus (hors agriculture)

L'emploi salarié

Effectifs salariés par secteur d'activité

Avertissement :

Les estimations trimestrielles d'emploi sont révisées sur le passé car elles bénéficient de plusieurs changements méthodologiques. Les alternants sont désormais inclus explicitement dans les statistiques d'emploi salarié. Pour en savoir plus :

https://www.insee.fr/fr/statistiques/documentation/Emploi_note

Bourgogne - Franche-Comté 3 ^{ème} trimestre 2023 (Données CVS)	Emploi hors intérim					Emploi y compris intérim (1)				
	Nombre de salariés	Evolution				Nombre de salariés	Evolution			
		Trimestrielle		Annuelle			Trimestrielle		Annuelle	
	en nbre	en %	en nbre	en %	en nbre	en %	en nbre	en %		
Agriculture	17 480	-250	-1,4	+520	+3,1	17 630	-260	-1,4	+560	+3,3
Industrie	168 190	+20	+0,0	-600	-0,4	185 560	-960	-0,5	-2 050	-1,1
Industrie agro-alimentaire	27 990	-70	-0,3	+80	+0,3	30 760	-180	-0,6	-130	-0,4
Industries extractives, énergie, eau, déchets	11 610	-20	-0,2	-100	-0,8	12 250	-70	-0,6	-80	-0,7
Equipements élec. électron. info., autres machines	22 860	-100	-0,5	-80	-0,4	25 340	-170	-0,7	-270	-1,1
Matériels de transport	20 740	-150	-0,7	-840	-3,9	24 020	-360	-1,5	-1 070	-4,3
Autres (bois, métallurgie, plasturgie, pharmacie, ...)	84 990	+370	+0,4	+340	+0,4	93 190	-180	-0,2	-490	-0,5
Construction	54 660	-200	-0,4	-460	-0,8	58 720	-170	-0,3	-610	-1,0
Commerce ; réparation auto.	127 620	+380	+0,3	-220	-0,2	130 490	+170	+0,1	-540	-0,4
Services marchands	242 270	-360	-0,1	+2 350	+1,0	251 520	-490	-0,2	+1 830	+0,7
Transports et entreposage	51 710	+270	+0,5	+590	+1,2	55 440	+290	+0,5	+650	+1,2
Hébergement et restauration	36 050	+80	+0,2	+840	+2,4	36 350	+50	+0,1	+780	+2,2
Information et communication	9 370	-10	-0,1	+190	+2,1	9 470	-20	-0,2	+190	+2,0
Services financiers	21 390	+80	+0,4	+240	+1,1	21 500	+70	+0,3	+200	+0,9
Services immobiliers	7 110	-90	-1,2	-210	-2,9	7 190	-90	-1,2	-210	-2,8
Services aux entreprises	75 500	-290	-0,4	+80	+0,1	80 210	-370	-0,5	-430	-0,5
Services aux ménages	41 130	-400	-1,0	+600	+1,5	41 350	-430	-1,0	+650	+1,6
Services non marchands	349 760	+340	+0,1	+1 310	+0,4	350 760	+330	+0,1	+1 260	+0,4
Ensemble	959 980	-70	-0,0	+2 910	+0,3	994 680	-1 390	-0,1	+460	+0,0
dont privé						752 150	-1 460	-0,2	-740	-0,1
dont public						242 530	+70	+0,0	+1 210	+0,5

Champ : emploi salarié total (marchand et non marchand)

Source emploi : Insee, estimations d'emploi ; estimations trimestrielles Acooss-Urssaf, Dares, Insee - Source Intérim : Dares, déclaration sociale nominative (DSN)

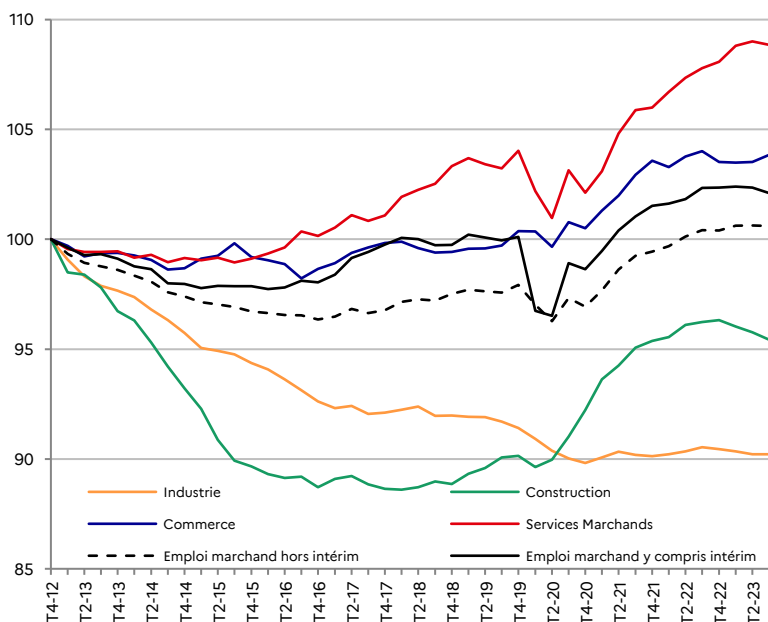
Traitement : Dreets BFC- SESE

(1) Il s'agit des effectifs intérimaires employés par les agences de travail temporaire de la région qui sont affectés dans le secteur dans lequel ils effectuent leur mission. Cette mission peut être réalisée en dehors ou non du périmètre régional. Cette définition permet notamment de faire le lien avec l'évolution du chômage.

Evolution de l'emploi salarié marchand (hors agriculture)

• dans les secteurs d'activité du département

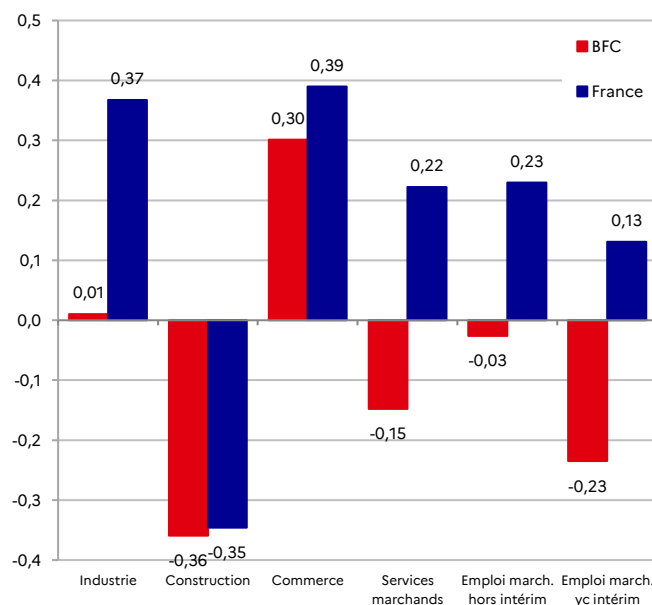
(base 100 au 31/12/2012)



Source : Insee, estimations d'emploi ; estimations trimestrielles Acooss-Urssaf, Dares, Insee. Données CVS. Les données sectorielles sont hors intérim.

• dans le département et au niveau régional

(entre le 2^{ème} et le 3^{ème} trim. 2023, en %)



Source : Insee, estimations d'emploi ; estimations trimestrielles Acooss-Urssaf, Dares, Insee. Données CVS. Les données sectorielles sont hors intérim.

Le recours à l'intérim

Le travail intérimaire par secteur d'activité utilisateur

Bourgogne - Franche-Comté 3 ^{ème} trimestre 2023 (Données CVS)	Intérimaires en fin de trimestre ⁽¹⁾			Recours à l'intérim ⁽²⁾		Equivalent temps plein en moyenne sur le trimestre ⁽³⁾			Durée moyenne des missions ⁽⁴⁾	
	Nombre	Evolution		Taux (en %)	Evol. annuelle (en points)	Nombre	Evolution		au cours du trimestre (en semaines)	Evolution sur 1 an (en pt)
		Trim. (en %)	Annuelle (en %)				Trim. (en %)	Annuelle (en %)		
Agriculture	150	-7,2	+27,8	0,9	+0,2	160	-11,1	-11,1	2,1	+0,2
Industrie	17 670	-5,3	-8,1	9,5	-0,7	17 820	-2,0	-5,6	2,7	+0,2
Construction	4 350	0,0	-7,8	7,4	-0,5	4 160	-5,0	-6,5	3,3	+0,2
Commerce	2 830	-4,2	-5,6	2,2	-0,1	3 000	-2,0	-5,4	1,8	+0,2
Services	9 950	-1,5	-5,8	3,9	-0,3	10 570	+0,5	-5,3	1,3	0,0
Ensemble	34 950	-3,5	-7,1	5,4	-0,4	35 710	-1,7	-5,6	2,1	+0,1

Note : Il s'agit des effectifs intérimaires présents dans les établissements utilisateurs du département, qu'ils résident ou non dans le département. Cette définition permet d'appréhender l'intérim comme un indicateur avancé de la situation économique des établissements du département et des grands secteurs d'activités.

(1) moyenne du nombre de contrat en cours pendant cinq jours ouvrés en fin de trimestre. L'effectif intérimaire est corrigé de la multi-activité.

(2) le taux de recours à l'intérim désigne le rapport des intérimaires à l'emploi salarié (Source : Insee, Estimations d'emploi ; estimations trimestrielles Acooss-Urssaf, Dares, Insee) y compris intérim, en fin de trimestre.

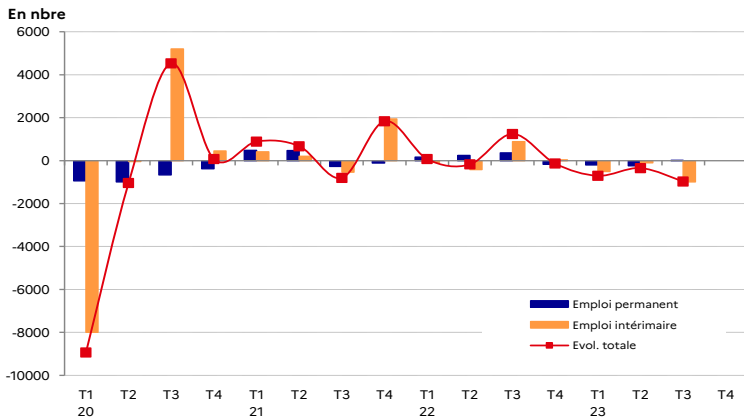
(3) l'équivalent temps plein mesure un volume de travail en intérim en rapportant le nombre de semaines travaillées par les intérimaires au nombre de semaines ouvrées d'un trimestre. Il s'agit d'une moyenne sur le trimestre, contrairement au nombre d'intérimaires qui est en fin de trimestre.

(4) moyenne de la durée des missions dont la date de fin appartient au trimestre.

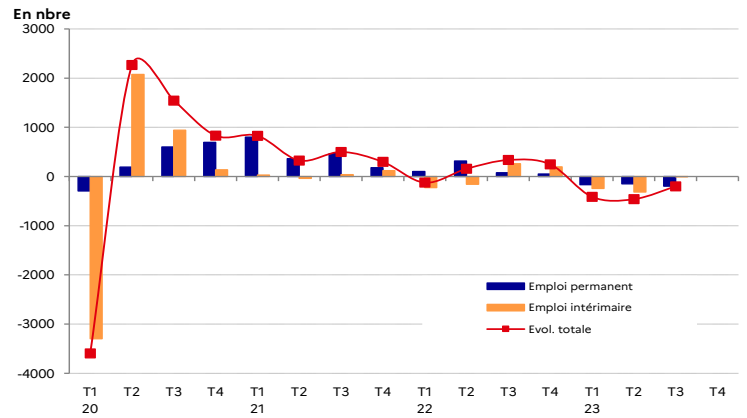
Sources : Dares, déclaration sociale nominative (DSN) et fichiers France Travail des déclarations mensuelles des agences d'intérim.

Evolution de l'emploi salarié et de l'intérim par secteur d'activité

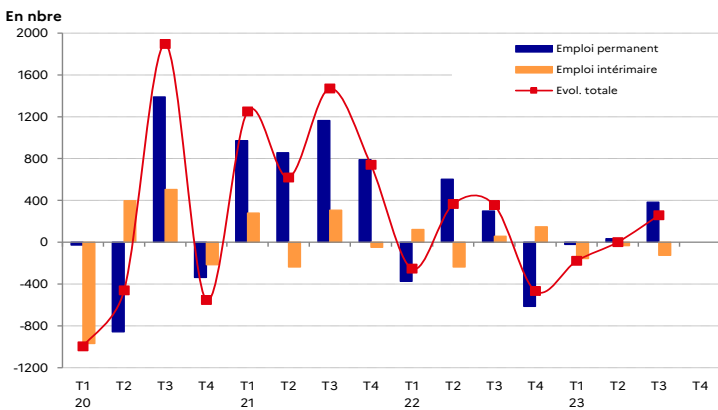
Industrie



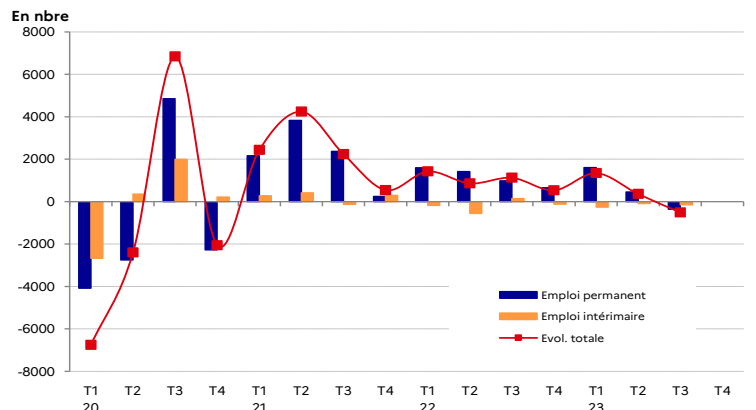
Construction



Commerce



Services



Note : Ces graphiques représentent

- l'évolution de l'emploi salarié marchand (en nombre) --> courbe rouge
 - et sa décomposition entre emploi permanent (hors intérim, bâton en bleu) et intérim mesuré à l'établissement utilisateur (bâton en orange)
- Sources : Acooss-Urssaf/Dares, déclarations sociales nominatives (DSN) et fichiers de France Travail des déclarations mensuelles des agences d'intérim.

L'emploi frontalier

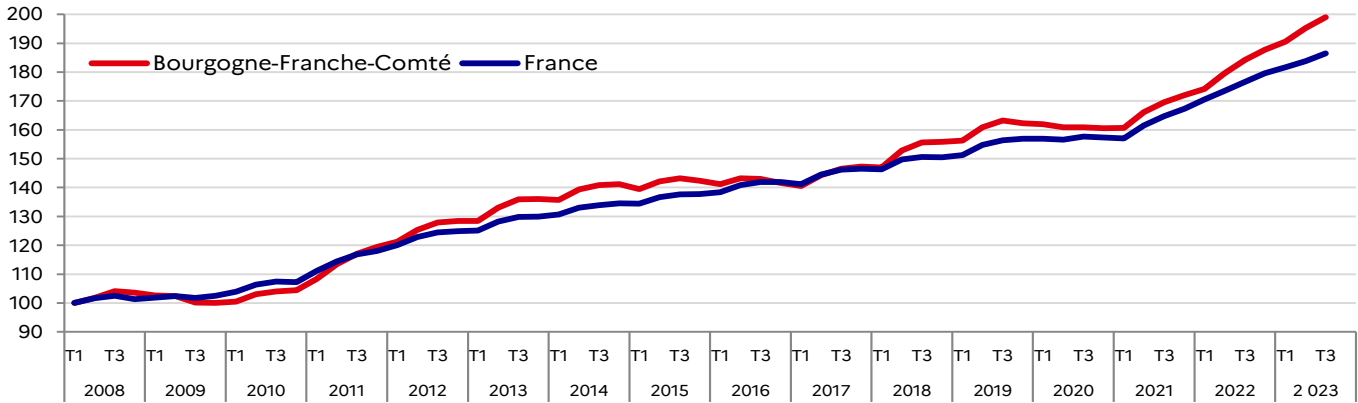
Nombre de travailleurs frontaliers dans les départements de Bourgogne-Franche-Comté

3 ^{ème} trimestre 2023	Actifs occupés RP 2020	Emploi salarié (y compris intérim)					Travailleurs frontaliers (vers la Suisse)				
		Effectif (en nbre)	Part (en %)	Evol. Trim. (en %)	Evol. Annuelle		Effectif (en nbre)	Part (en %)	Evol. Trim. (en %)	Evol. Annuelle	
					en nbre	en %				en nbre	en %
Côte d'Or	249 510	221 350	22,3	+0,1	+2 020	+0,9	230	0,5	+5,5	+43	+23,0
Doubs	253 357	200 330	20,1	+0,1	+120	+0,1	33 276	70,9	+1,9	+2 254	+7,3
Jura	116 657	87 760	8,8	-0,1	+90	+0,1	7 777	16,6	+2,2	+628	+8,8
Nièvre	80 740	64 610	6,5	-0,2	+40	+0,1	19	0,0	0,0	+3	+18,8
Haute-Saône	104 863	69 360	7,0	-0,6	-730	-1,0	744	1,6	+3,3	+100	+15,5
Saône-et-Loire	238 970	191 840	19,3	-0,2	-200	-0,1	238	0,5	+5,3	+31	+15,0
Yonne	145 687	109 900	11,0	-0,3	-370	-0,3	26	0,1	+4,0	0	0,0
Territoire de Belfort	64 451	49 540	5,0	-0,4	-500	-1,0	4 615	9,8	+1,2	+432	+10,3
BFC	1 254 237	994 680	100,0	-0,1	+460	+0,0	46 925	100,0	+2,0	+3 491	+8,0

Sources : INSEE - RP 2020; Insee, estimations d'emploi ; estimations trimestrielles Acooss-Urssaf, Dares, Insee (données CVS) ; Office Fédéral de la Statistique

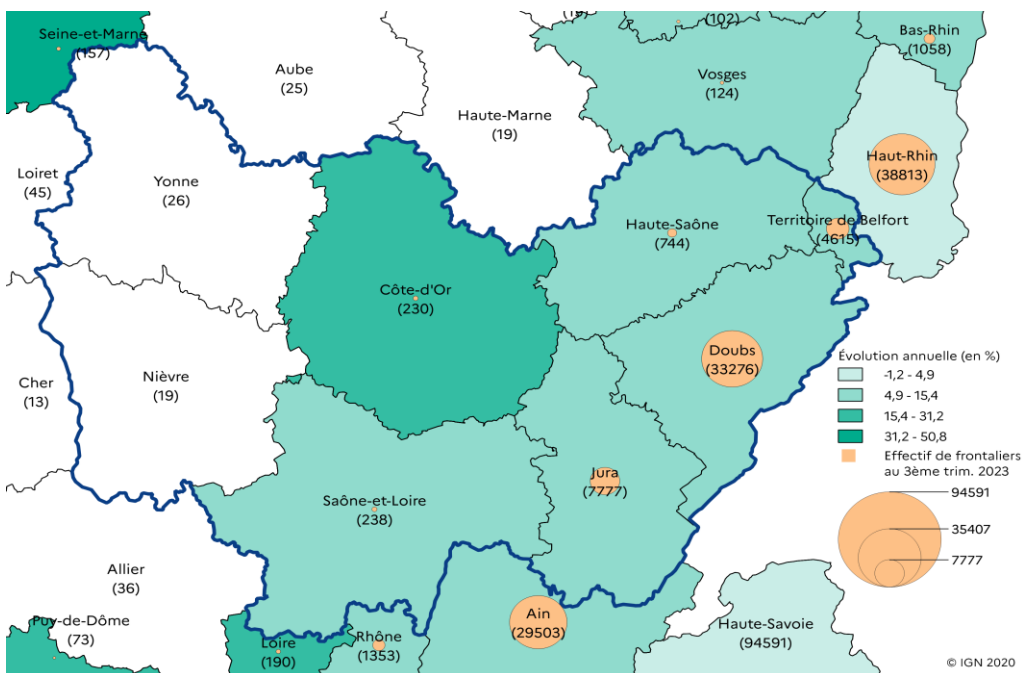
Evolution du nombre de travailleurs frontaliers résidant en Bourgogne-Franche-Comté ou en France et travaillant en Suisse

(Indice base 100 au 1er trim. 2008)



Source : OFS

Travailleurs frontaliers (vers la Suisse) en volume et en évolution sur un an



Lecture : L'emploi frontalier vers la Suisse a augmenté de +7,3 % dans le Doubs. Ce département comptabilise 33 276 travailleurs frontaliers vers la Suisse.

Champ : Départements pour lesquels l'emploi frontalier vers la Suisse est supérieur à 100 personnes.

Source : Office Fédéral de la Statistique

Les prestations de solidarité et d'insertion

Nombre de foyers allocataires dans les départements de Bourgogne-Franche-Comté

3 ^{ème} trimestre 2023 <i>données brutes provisoires</i>	RSA		Prime d'activité		AAH		ASS (au 2T 2023)	
	Nbre de foyers bénéficiaires*	Evol. annuelle	Nbre de foyers bénéficiaires*	Evol. annuelle	Nbre de pers. bénéficiaires*	Evol. annuelle	Nbre de pers. bénéficiaires*	Evol. annuelle
Côte d'Or	9 533	-2,9	38 083	+1,6	8 837	+2,6	1 450	-11,9
Doubs	12 293	-2,0	33 400	+0,6	10 357	-0,4	1 567	-15,9
Jura	3 430	-3,4	15 730	0,0	5 440	+2,5	597	-20,4
Nièvre	5 597	-1,6	13 783	+0,5	6 417	+1,4	717	-14,3
Haute-Saône	3 890	-4,0	15 227	-0,3	5 677	+2,8	897	-11,8
Saône-et-Loire	9 940	-1,4	37 047	+0,6	12 197	+2,5	1 827	-14,2
Yonne	8 640	-2,1	23 473	-0,1	7 777	+0,4	1 127	-15,3
Territoire de Belfort	4 227	-0,9	9 583	-1,7	2 507	+3,7	610	-13,7
BFC	57 550	-2,2	186 326	+0,5	59 209	+1,7	8 792	-14,5

* Moyenne trimestrielle.

- RSA (Revenu de Solidarité Active) et prime d'activité :

Champ : France, tous régimes (Cnaf et MSA). La localisation géographique s'appuie sur le lieu de gestion du dossier de l'allocataire pour les données de la Cnaf et sur son lieu de résidence pour les données de la MSA.

- AAH (Allocation aux Adultes Handicapés) :

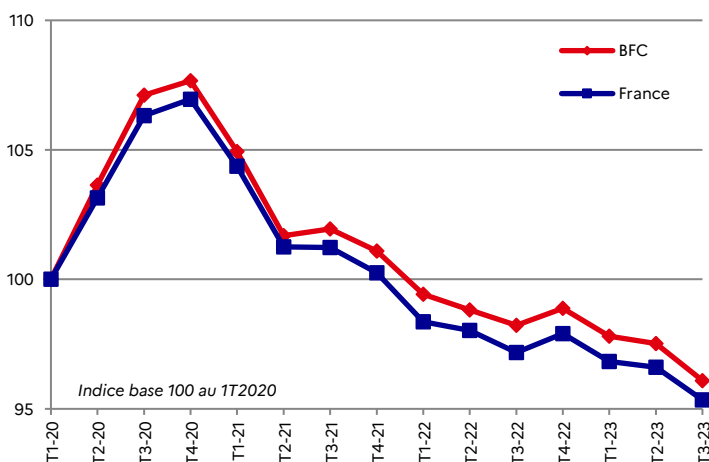
Champ : France, Cnaf (97 % des allocataires de l'AAH relèvent des Caf). La localisation géographique s'appuie sur le lieu de gestion du dossier de l'allocataire.

- ASS (Allocation de Solidarité Spécifique) :

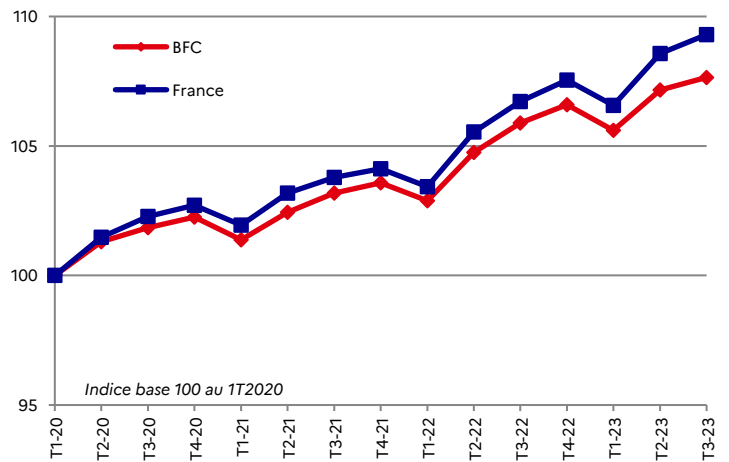
Champ : France. La localisation géographique s'appuie sur le lieu de résidence de l'allocataire.

Sources : Cnaf, Allstat FR6 et FR2, traitements DREES ; MSA ; France Travail, FNA.

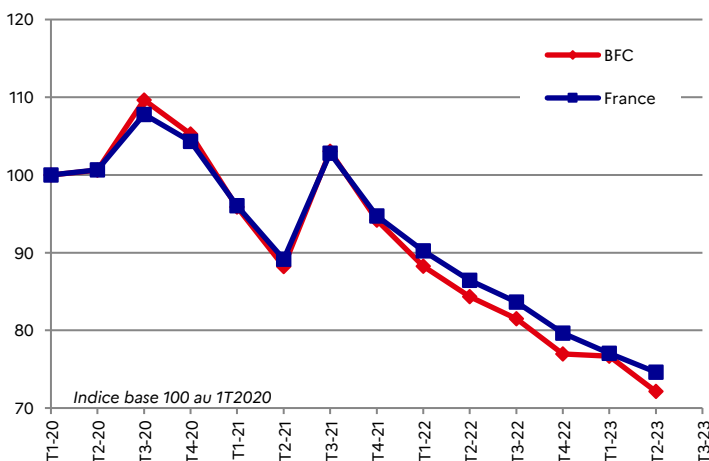
Nombre de foyers bénéficiaires du RSA



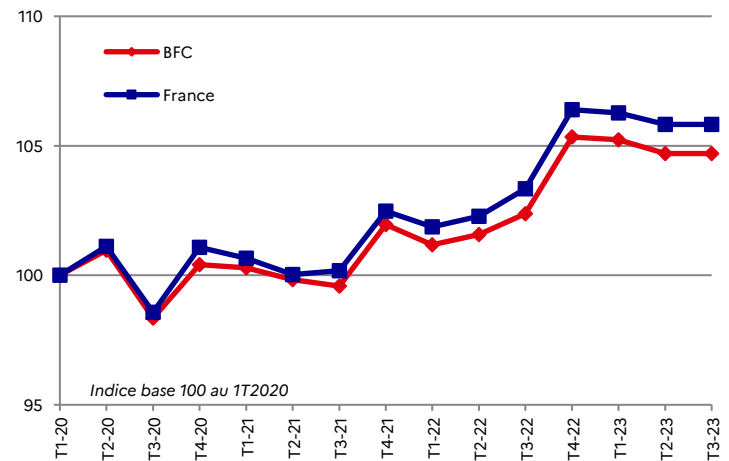
Nombre d'allocataires de l'AAH



Nombre d'allocataires de l'ASS



Nombre de foyers bénéficiaires de la prime d'activité



Les données départementales

Les demandeurs d'emploi

Données CVS-CJO	Côte d'Or	Doubs	Jura	Nièvre	Hte-Saône	Saône-et-L.	Yonne	T.de Belfort	BFC
DEFM Cat. A - 4^{ème} Trim. 23	18 060	20 910	7 800	6 620	8 080	19 810	12 560	6 710	10 560
Variation (en %) sur 1 Trim.	+0,2	-0,6	-0,9	+1,5	+0,6	+0,1	+2,3	-0,6	+0,3
Variation (en %) sur 1 an	-0,6	+0,1	-1,6	-2,6	-1,5	+0,3	+2,2	+0,1	-0,1
Hommes	9 290	11 200	4 050	3 580	4 160	10 070	6 500	3 520	52 380
Femmes	8 770	9 710	3 750	3 040	3 920	9 740	6 060	3 190	48 180
<25 ans	2 530	3 040	1 100	1 040	1 200	2 810	1 900	970	14 600
25-49 ans	10 700	12 400	4 390	3 600	4 480	10 820	7 050	3 880	57 310
>50 ans	4 840	5 470	2 310	1 980	2 410	6 180	3 610	1 860	28 640
DELD (Cat. A, B, C)	16 430	17 120	7 040	5 290	7 020	18 330	10 330	5 000	86 550
Taux de chômage 3 ^{ème} Trim. 23	5,8	6,7	5,4	6,8	6,5	6,7	7,0	8,7	6,5

Source : France Travail-Dares, STMT, traitements Dares ; Insee

Les difficultés d'entreprises

	Côte d'Or	Doubs	Jura	Nièvre	Hte-Saône	Saône-et-L.	Yonne	T.de Belfort	BFC
Défaillances 4^{ème} Trim. 23									
Nbre ouvertures procédures	127	80	60	38	37	119	75	41	577
Evolution annuelle (en %)	+81,4	+48,1	+27,7	+31,0	+27,6	+32,2	+50,0	+70,8	+46,8
Trav. Temporaire 3^{ème} Trim. 23									
Effectifs	6 360	7 720	3 490	1 680	3 010	6 940	4 290	1 470	34 950
Evol./trim. précédent (en %)	-4,6	-1,3	-4,0	+0,4	-8,1	-1,2	-4,6	-10,6	-3,5
Activité Partielle 3^{ème} Trim. 23									
Nbre d'heures consommées	20 605	56 316	15 463	10 349	20 670	21 007	21 904	18 314	184 628
Evol./trim. précédent (en nbre)	+9 784	-65 649	-16 076	-15 440	-11 954	-52 160	+5 169	-13 881	-160 207

Sources : Défaillances : Société ALTARES-BODACC ; Travail temporaire : DARES (DSN) et France Travail ; Activité partielle : DARES/Dreets BFC

Les politiques d'emploi

Données provisoires	Côte d'Or	Doubs	Jura	Nièvre	Hte-Saône	Saône-et-L.	Yonne	T.de Belfort	BFC
PEC 4^{ème} Trim. 23	68	117	64	53	78	118	86	40	624
Cumul 2023	358	526	280	243	373	514	408	192	2 894
PACEA 4^{ème} Trim. 23	417	463	155	244	308	590	327	230	2 734
Cumul 2023	1 725	1 670	557	844	1 117	2 161	1 060	886	10 020
IAE 2^{ème} Trim. 23	434	492	283	229	181	453	399	102	2 573
Cumul 2023	836	896	569	417	339	903	774	237	4 971
Apprentissage 3^{ème} Trim. 23	5 542	5 325	2 224	1 328	1 740	4 094	2 229	1 102	23 584
Cumul 2023	6 076	5 838	2 418	1 477	1 873	4 523	2 422	1 189	25 816

Sources : CAE-PEC : DGEFP ; PACEA : I-Milo et DGEFP ; IAE : ASP, traitement DARES ; Apprentissage : DARES-Système d'information sur l'apprentissage (SIA) - Tous secteurs

Les effectifs salariés dans les grands secteurs d'activité

Emploi salarié total (marchand et non marchand)

3 ^{ème} Trim. 2023	Côte d'Or	Doubs	Jura	Nièvre	Hte-Saône	Saône-et-L.	Yonne	T.de Belfort	BFC
Agriculture :									
Effectif	5 070	1 830	1 570	1 210	1 190	3 510	3 010	90	17 480
Evol./trim. Précédent	-1,6	+2,4	+0,9	-4,7	-1,7	-3,2	-0,9	-1,7	-1,4
Industrie :									
Effectif	26 730	39 000	19 170	8 520	15 550	34 250	17 510	7 440	168 190
Evol./trim. Précédent	+0,7	-0,0	-0,2	+0,3	-0,1	+0,1	-1,1	+0,3	+0,0
Construction :									
Effectif	12 820	10 050	5 590	3 170	3 590	11 490	5 810	2 150	54 660
Evol./trim. Précédent	+0,1	-0,1	-0,6	-1,1	-0,4	-0,6	-0,8	-0,5	-0,4
Tertiaire (y compris intérim) :									
Effectif	176 730	149 460	61 430	51 710	49 020	142 580	83 570	39 860	754 360
Evol./trim. Précédent	+0,0	+0,1	-0,1	-0,1	-0,8	-0,2	-0,1	-0,6	-0,1
Total :									
Effectif	221 350	200 330	87 760	64 610	69 360	191 840	109 900	49 540	994 680
Evol./trim. Précédent	+0,1	+0,1	-0,1	-0,2	-0,6	-0,2	-0,3	-0,4	-0,1

Sources : Insee, estimations d'emploi ; estimations trimestrielles Acooss-Urssaf, Dares, Insee - données CVS