

L'INTÉRIM EN BOURGOGNE-FRANCHE-COMTÉ

NOUVELLE BAISSÉ AU 2^E TRIMESTRE 2023

Fin juin 2023, un peu plus de 36 300 intérimaires sont comptabilisés dans les entreprises de travail temporaire de Bourgogne-Franche-Comté. L'emploi intérimaire se replie encore au 2^e trimestre 2023 (-0,2 %). La baisse se concentre dans trois départements de la région : en Saône-et-Loire, en Haute-Saône et dans le Territoire de Belfort.

Le recours à l'intérim des établissements de la région, qui reflète davantage l'activité économique se replie un peu plus fortement que l'emploi intérimaire (-0,4 %). En recrutant des intérimaires de la région, les entreprises situées en dehors de la Bourgogne-Franche-Comté ont ainsi permis d'amortir la baisse de l'emploi intérimaire en Bourgogne-Franche-Comté.

L'intérim (recours et emploi) diminue principalement dans la construction, dans la fabrication d'équipements électriques, électroniques et informatiques et les activités scientifiques et techniques ; services administratifs et de soutien. Il progresse vigoureusement le transport et l'entreposage et la fabrication de matériels de transport.

1

► L'EMPLOI INTÉRIMAIRE CONTINUE DE SE REPLIER...

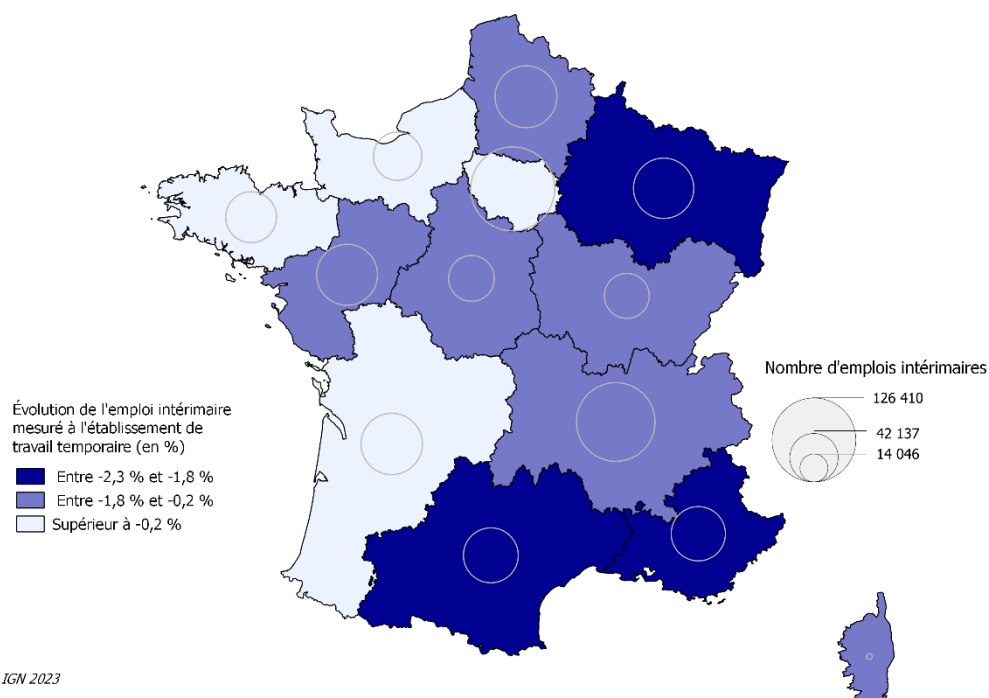
Un peu plus de 36 300 intérimaires sont comptabilisés fin juin 2023 dans les entreprises de travail temporaire de la région (cf. *Encadré Mesurer l'intérim*). L'emploi intérimaire se replie de nouveau au 2^e trimestre 2023 (-0,2 %), cette baisse est cependant moins marquée qu'au trimestre précédent (-2,2 %). Au niveau national, le nombre d'intérimaires diminue un peu plus fortement (-0,5 %).

L'emploi intérimaire recule nettement dans la construction : -4,9 %, soit environ 200 intérimaires en moins. Il diminue dans une moindre mesure dans la fabrication d'équipements électriques, électroniques et informatiques (-2,6 %), les activités scientifiques et techniques ; services administratifs et de soutien (-1,8 %) et l'industrie agroalimentaire (-0,5 %). En revanche, il progresse dans le transport et l'entreposage (+2,4 %), la fabrication de matériels de transport (+1,4 %) et d'autres produits industriels (+0,7 %).

Le repli de l'emploi intérimaire se concentre dans trois départements de la région. Il diminue le plus fortement en Saône-et-Loire (-2,1 %), en particulier dans la construction et la fabrication d'autres produits industriels et la fabrication d'autres produits industriels. L'emploi intérimaire recule aussi en Haute-Saône et dans le Territoire de Belfort (-1,3 % chacun). Dans ces deux départements, les effectifs intérimaires se replient fortement dans les activités scientifiques et techniques ; services administratifs et de soutien, la construction et la fabrication d'équipements électriques, électroniques et informatiques.

En revanche, l'emploi intérimaire augmente nettement dans le Jura (+3,1 %) et la Nièvre (+2,8 %). Dans le Jura, les effectifs dans la fabrication d'autres produits industriels contribuent principalement à la croissance de l'emploi intérimaire dans le département. Dans la Nièvre, l'emploi intérimaire dans le commerce progresse nettement.

Évolution de l'emploi intérimaire au T2 2023 dans les régions de France métropolitaine



Source : Dares, déclarations sociales nominatives (DSN) et fichiers de Pôle Emploi des déclarations mensuelles des agences d'intérim, traitement Sese DREETS Bourgogne-Franche-Comté.

► ... ET LE RECOURS À L'INTÉRIM BAISSÉ DAVANTAGE

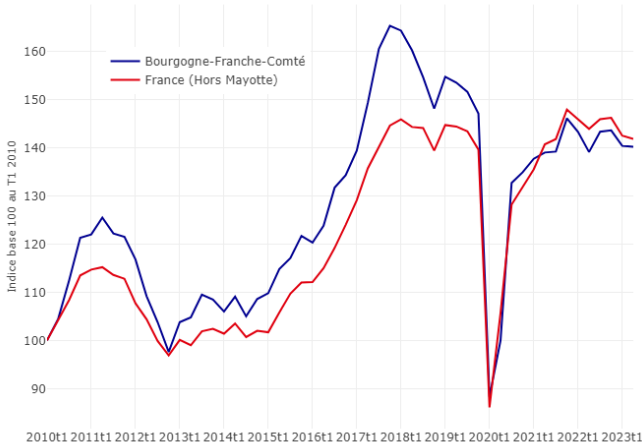
Le recours à l'intérim, mesuré à l'établissement qui emploie l'intérimaire (établissement utilisateur) (*cf. Encadré Mesurer l'intérim*), est un indicateur avancé de la situation économique des établissements de la région. Fin juin 2023, les établissements emploient près de 36 600 intérimaires. Le recours à l'intérim baisse un peu plus fortement que l'emploi intérimaire (-0,4 %). Ainsi, la baisse de l'emploi intérimaire est quelque peu amortie par la dynamique économique d'entreprises situées à l'extérieur de la région.

La construction et dans une moindre mesure les activités scientifiques et techniques ; services administratifs et de soutien sont les secteurs qui contribuent le plus à la baisse du recours à l'intérim.

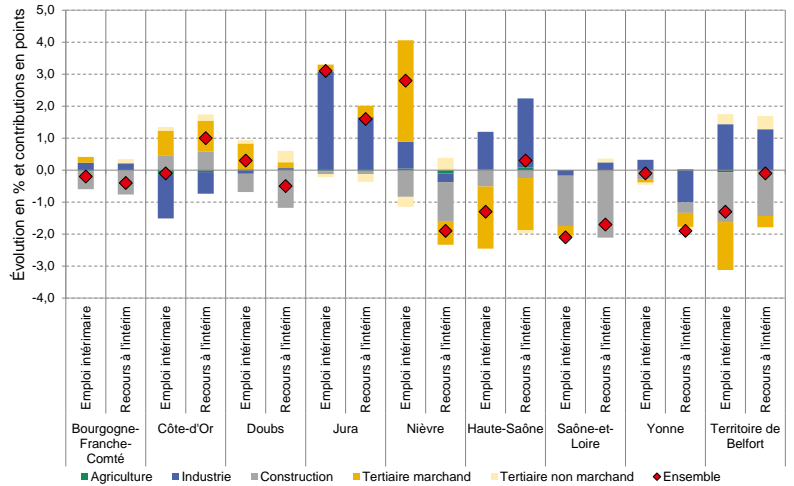
Le recours à l'intérim recule dans la Nièvre (-1,9 %), en Saône-et-Loire (-1,7 %) et dans le Doubs (-0,5 %). Dans la Nièvre et le Doubs, le recours à l'intérim baisse alors que l'emploi intérimaire augmente, les intérimaires ont ainsi travaillé à l'extérieur du département.

À l'inverse en Haute-Saône et en Côte-d'Or, le recours à l'intérim augmente tandis que l'emploi intérimaire diminue ou est stable, ce qui signifie que les entreprises ont recouru à des intérimaires venant de l'extérieur du département.

Emploi intérimaire en fin de trimestre



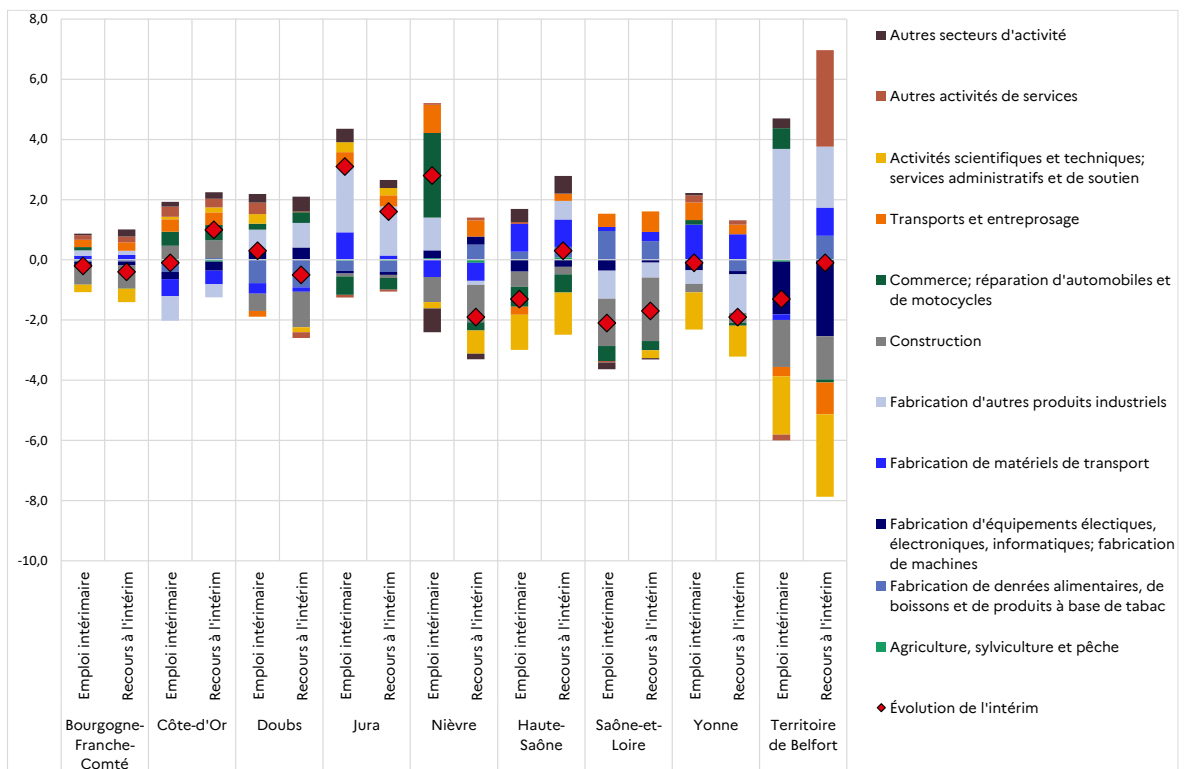
Contribution des secteurs d'activité à l'évolution de l'intérim au T2 2023 en Bourgogne-Franche-Comté



Note de lecture (graphique de droite) : Dans la région, l'emploi intérimaire diminue de 0,2 % au 2^e trimestre 2023 par rapport au trimestre précédent. La construction est le secteur qui a le plus contribué à cette baisse.

Sources : Dares, déclarations sociales nominatives (DSN) et fichiers de Pôle Emploi des déclarations mensuelles des agences d'intérim, traitement Sese DREETS Bourgogne-Franche-Comté.

Détail de la contribution des secteurs à l'évolution de l'intérim au T2 2023 en Bourgogne-Franche-Comté



Note de lecture : Dans la région, l'emploi intérimaire baisse de 0,2 % au 2^e trimestre 2023 par rapport au trimestre précédent. Le secteur de la construction est celui qui a le plus contribué à cette baisse (-0,6 point).

Sources : Dares, déclarations sociales nominatives (DSN) et fichiers de Pôle Emploi des déclarations mensuelles des agences d'intérim, traitement Sese DREETS Bourgogne-Franche-Comté.

L'intérim par secteurs d'activité

	Côte-d'Or		Doubs		Jura		Nièvre		Haute-Saône		Saône-et-Loire		Yonne		Territoire de Belfort		Bourgogne-Franche-Comté		France hors Mayotte		
	T2 2023	évol. trim.	T2 2023	évol. trim.	T2 2023	évol. trim.	T2 2023	évol. trim.	T2 2023	évol. trim.	T2 2023	évol. trim.	T2 2023	évol. trim.	T2 2023	évol. trim.	T2 2023	évol. trim.	T2 2023	évol. trim.	
Agriculture	69	-10,8	18	8,9	8	8,9	13	3,2	3	3,2	37	-1,2	15	5,1	5	5,1	159	-4,0	3 878	6,9	
Industrie	2 187	-3,7	4 175	-0,2	1 858	5,7	924	1,8	2 084	1,9	3 802	-0,3	2 618	0,6	855	2,7	18 502	0,5	279 104	-1,5	
doit :																					
Fabrication de denrées alimentaires, de boissons et de produits à base de tabac	351	-4,5	479	-11,3	382	-2,8	110	-0,2	115	6,9	807	9,8	638	-0,9	23	0,9	2 905	-0,5	60 115	1,3	
Fabrication d'équipements électriques, électroniques, informatiques;	336	-4,0	521	4,2	83	-4,0	71	6,9	236	-5,2	707	-3,6	443	-2,0	151	-15,9	2 548	-2,6	33 011	-4,7	
Fabrication de matériels de transport	164	-17,5	1 332	-2,1	170	21,7	123	-7,8	851	3,8	415	2,4	331	19,6	140	-2,5	3 527	1,4	39 485	-1,5	
Fabrication d'autres produits industriels	1 143	-4,2	1 751	3,3	1 159	6,5	583	3,8	829	0,0	1 743	-3,9	1 097	-1,8	523	12,6	8 827	0,7	21 732	-2,4	
Industries extractives, énergie, eau, gestion des déchets et dépollution	192	19,1	92	4,7	65	25,9	37	1,8	53	36,1	129	0,6	108	-3,4	18	-20,1	695	8,7	24 339	1,0	
Construction	1 178	2,5	773	-5,5	320	-0,9	147	-10,1	129	-11,9	1 047	-10,2	341	-3,7	128	-16,0	4 062	-4,9	143 567	-1,5	
Tertiaire marchand	2 523	2,0	2 628	2,5	1 143	0,6	816	8,1	1 066	-5,8	2 279	-1,0	1 538	0,3	576	-3,9	12 570	0,5	328 732	0,3	
Commerce, réparation d'automobiles et de motocycles	530	5,8	663	2,6	261	-7,0	393	15,9	267	-7,5	451	-7,7	436	1,6	124	9,6	3 125	1,3	73 176	-1,9	
Transports et entreposage	791	3,4	706	-2,1	370	4,0	140	14,5	229	-3,9	888	3,8	441	6,5	164	-2,5	3 728	2,4	115 446	3,1	
Hébergement et restauration	104	-10,9	67	-2,1	16	6,8	22	-28,5	23	22,6	59	1,8	41	4,6	18	-11,0	350	-4,6	15 893	1,9	
Information et communication	62	13,7	14	-7,2	8	29,3	6	29,3	8	8	19	-4,6	8	8	8	8	8	8	8	8	
Activités financières et d'assurance	40	-35,6	25	25,5	8	200,1	8	200,1	8	200,1	8	200,1	8	200,1	8	200,1	8	200,1	8	200,1	
Activités immobilières	21	-17,6	8	200,1	8	200,1	8	200,1	8	200,1	8	200,1	8	200,1	8	200,1	8	200,1	8	200,1	
Activités scientifiques et techniques; services administratifs et de soutien	899	0,6	1 085	2,4	489	2,6	242	-1,8	513	-7,0	821	0,0	540	-9,6	236	-11,7	4 806	-1,8	102 462	-0,5	
Autres activités de services	77	35,9	60	99,0	8	27,2	24	7,2	28	-12,3	28	-12,3	57	24,7	6	-31,9	261	26,6	7 108	-6,1	
Tertiaire non marchand	257	2,7	319	2,6	8	-7,4	76	-7,4	8	7,2	176	-2,3	99	-3,8	8	-31,9	1 013	0,2	32 501	3,6	
Ensemble	6 215	-0,1	7 913	0,3	3 374	3,1	1 976	-2,1	3 297	-1,3	7 341	-2,1	4 610	-0,1	1 579	-1,3	36 306	-0,2	787 782	-0,5	
Agriculture	69	-5,4	22	3,0	8	-17,2	8	-17,2	5	278,1	42	0,0	13	8,9	8	8	164	-0,8	3 878	6,9	
Industrie	2 448	-1,8	4 465	0,1	1 884	3,3	914	-0,5	2 150	3,4	3 518	0,5	2 535	-1,8	956	2,3	18 850	0,4	279 104	-1,5	
doit :																					
Fabrication de denrées alimentaires, de boissons et de produits à base de tabac	410	1,1	468	-13,5	363	-3,6	126	7,3	112	11,2	625	7,8	625	-2,7	30	84,0	2 760	-0,7	60 115	1,3	
Fabrication d'équipements électriques, électroniques, informatiques;	370	-5,2	522	6,5	46	-7,4	65	7,6	256	-2,9	672	-1,0	468	-1,0	253	-14,4	2 651	-1,8	33 011	-4,7	
Fabrication de matériels de transport	122	-12,3	1 638	-0,7	160	2,9	123	-7,6	935	3,3	585	3,0	321	13,5	156	11,2	4 149	1,5	39 485	-1,5	
Fabrication d'autres produits industriels	1 220	-2,3	1 736	3,9	1 214	5,1	569	-0,4	792	2,6	1 523	-2,3	1 040	-3,4	506	7,2	8 600	0,6	21 732	-2,4	
Industries extractives, énergie, eau, gestion des déchets et dépollution	235	14,4	102	-5,4	61	24,4	32	-14,6	55	48,0	114	-5,1	81	-4,7	10	4,5	690	5,9	24 339	1,0	
Construction	1 288	3,1	688	-12,0	514	-0,7	123	-14,6	168	-4,6	1 091	-12,3	365	-4,0	153	-13,6	4 390	-6,0	143 567	-1,5	
Tertiaire marchand	2 727	2,4	2 467	0,6	1 188	1,1	540	-2,2	901	-0,6	2 298	0,0	1 530	-1,3	534	-1,1	12 183	0,0	328 732	0,3	
Commerce, réparation d'automobiles et de motocycles	576	6,3	691	4,3	309	-4,3	131	-3,4	249	-7,4	511	-4,2	449	-1,0	76	-2,2	2 993	-0,2	73 176	-1,9	
Transports et entreposage	832	3,4	691	0,2	391	3,5	138	7,0	127	6,3	901	5,8	435	3,5	151	-10,5	3 666	3,0	115 446	3,1	
Hébergement et restauration	110	-14,9	84	10,5	16	9,7	12	-30,7	27	44,1	56	5,3	44	-2,8	14	-7,0	362	-1,7	15 693	1,9	
Information et communication	65	6,0	8	27,2	8	27,2	8	27,2	8	27,2	8	27,2	8	27,2	8	27,2	8	27,2	8	27,2	
Activités financières et d'assurance	42	-18,7	29	27,2	8	27,2	8	27,2	8	27,2	8	27,2	8	27,2	8	27,2	8	27,2	8	27,2	
Activités immobilières	23	-11,9	8	200,1	8	200,1	8	200,1	8	200,1	8	200,1	8	200,1	8	200,1	8	200,1	8	200,1	
Activités scientifiques et techniques; services administratifs et de soutien	999	1,1	934	-1,4	441	2,0	248	-5,0	462	-9,0	769	-2,4	503	-8,6	207	-18,2	4 561	-3,5	102 462	-0,5	
Autres activités de services	80	31,3	25	-38,2	6	-27,7	7	32,5	24	2,4	25	-0,2	59	12,5	63	1344,7	288	31,2	7 108	-6,1	
Tertiaire non marchand	195	7,0	281	11,2	8	75	9,4	59	-4,4	180	5,1	89	-4,0	1	1 003	5,1	36 590	-0,4	787 782	-0,5	
Ensemble	6 727	1,0	7 923	-0,5	3 659	1,6	1 660	-1,9	3 282	0,3	7 129	-1,7	4 532	-1,9	1 677	-0,1	36 590	-0,4	787 782	-0,5	

MESURER L'INTÉRIM

- **L'emploi intérimaire** est mesuré ici à l'établissement de travail temporaire. Dans ce cas, l'intérimaire est comptabilisé dans les effectifs de l'agence d'intérim à laquelle il est rattaché. Il peut effectuer sa mission dans un établissement qui se situe en dehors du périmètre régional. Cette définition est privilégiée dans les estimations d'emploi régionales et départementales de l'Insee, de l'Acoss et de la Dares. Elle permet notamment de faire le lien avec l'évolution du chômage.
- **Le recours à l'intérim** est mesuré à l'établissement utilisateur, c'est-à-dire à l'établissement pour qui l'intérimaire travaille. Dans ce cas, l'intérimaire est comptabilisé dans les effectifs de l'établissement dans lequel il effectue sa mission et peut par conséquent résider dans une autre région. Cette définition permet d'appréhender l'intérim comme un indicateur avancé de la situation économique des établissements de la région et des grands secteurs d'activité.

POUR EN SAVOIR PLUS

PUBLICATIONS RÉGIONALES :

- « [Conjoncture Emploi Insee – Urssaf – Direccte](#) », Insee – Urssaf – DREETS, Insee Flash, à venir octobre 2023.
- « [Conjoncture économique en Bourgogne-Franche-Comté](#) », DREETS Bourgogne-Franche-Comté, à venir octobre 2023.
- « [Indicateurs Trimestriels Régionaux : Économie, emploi, marché du travail et politiques d'emploi](#) », DREETS Bourgogne-Franche-Comté, septembre 2023.
- « [Indicateurs Trimestriels Départementaux : Économie, emploi, marché du travail et politiques d'emploi](#) », DREETS Bourgogne-Franche-Comté, août 2023.
- « [Fiches territoires](#) », DREETS Bourgogne-Franche-Comté, août 2023.

Conception et réalisation : Émilie Vivas

Service Études Statistiques Évaluation (SESE)

Direction régionale de l'économie, de l'emploi, du travail et des solidarités (DREETS) de Bourgogne-Franche-Comté

5 place Jean Cornet

25041 Besançon Cedex