

L'INTÉRIM EN BOURGOGNE-FRANCHE-COMTÉ

REBOND AU 3^E TRIMESTRE 2022

Fin septembre 2022, près de 37 000 intérimaires sont comptabilisés dans les entreprises de travail temporaire de Bourgogne-Franche-Comté. L'emploi intérimaire rebondit au 3^e trimestre 2022 (+3,2 %) après s'être replié depuis le début de l'année. Cette hausse ne permet pas de compenser les pertes du début d'année. L'emploi intérimaire augmente dans la plupart des départements de la région. Il progresse très fortement dans le Territoire de Belfort (+12,3 %) et le Doubs (+10,8 %).

Le recours à l'intérim des établissements de la région, qui reflète davantage l'activité économique augmente dans les mêmes proportions que l'emploi intérimaire.

La hausse de l'intérim (recours et emploi) est portée principalement par les secteurs de la fabrication de matériels de transport, les transports et l'entreposage, la construction et la fabrication d'autres produits industriels.

1

► L'EMPLOI INTÉRIMAIRE REPART À LA HAUSSE...

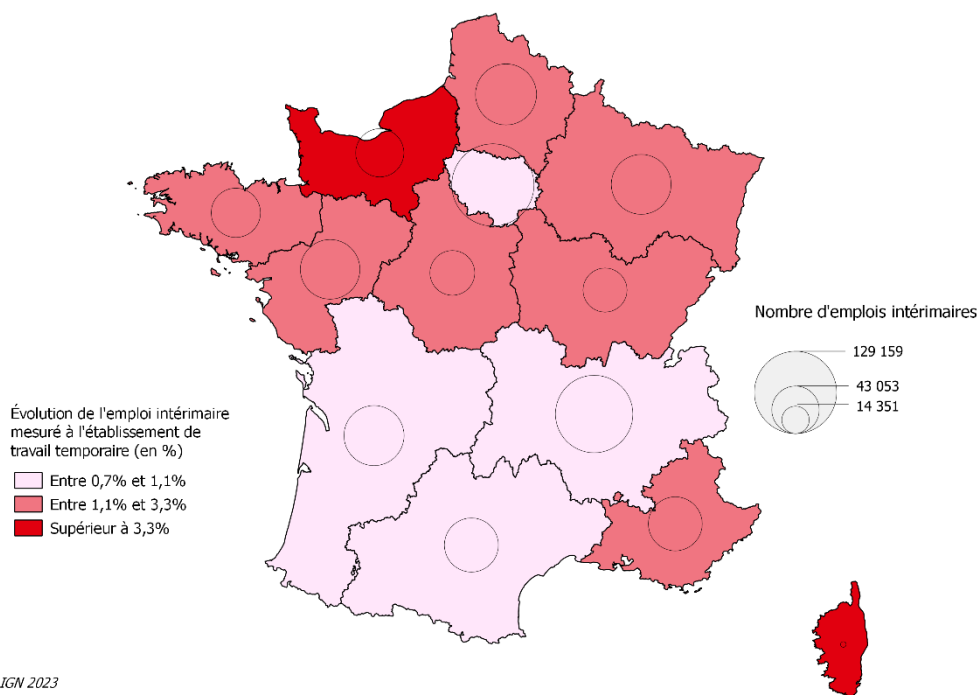
Près de 37 000 intérimaires sont comptabilisés fin septembre 2022 dans les entreprises de travail temporaire de la région (*cf. Encadré Mesurer l'intérim*). Après avoir baissé au cours du premier semestre, l'emploi intérimaire rebondit au 3^e trimestre 2022 : +3,2 %, soit un peu plus de 1 100 intérimaires en plus. Cette hausse ne permet néanmoins pas de compenser le repli des effectifs des deux premiers trimestres de 2022. Au niveau national, le nombre d'intérimaires repart plus modérément (+1,9 %), le repli ayant été moins marqué.

Quatre secteurs d'activité contribuent principalement à la hausse de l'emploi intérimaire. L'intérim augmente vigoureusement ce trimestre dans la fabrication de matériels de transport : +13,2 %, soit près de 400 intérimaires en plus. L'emploi intérimaire repart à la hausse dans les transports et l'entreposage (+9,7 %), dans la construction (+6,3 %) et dans une moindre mesure dans la fabrication d'autres produits industriels (+3,1 %).

L'emploi intérimaire progresse dans la plupart des départements de la région, à l'exception de la Côte-d'Or, de l'Yonne et du Jura où il diminue légèrement.

Dans le Territoire de Belfort et le Doubs, l'emploi intérimaire augmente très fortement, respectivement +12,3 % et +10,8 %. Dans le Territoire de Belfort, la hausse de l'intérim est portée essentiellement par la fabrication des autres produits industriels, notamment dans la fabrication des produits en caoutchouc, en plastique, autres produits minéraux non métalliques. Dans le Doubs, la fabrication de matériels de transport contribue le plus à l'augmentation de l'emploi intérimaire, suivie des transports et de l'entreposage et des activités scientifiques et techniques; services administratifs et de soutien.

Évolution de l'emploi intérimaire au T3 2022 dans les régions de France métropolitaine



Source : Dares, déclarations sociales nominatives (DSN) et fichiers de Pôle Emploi des déclarations mensuelles des agences d'intérim, traitement Sese DREETS Bourgogne-Franche-Comté.

► ... TOUT COMME LE RECOURS À L'INTÉRIM

Le recours à l'intérim, mesuré à l'établissement qui emploie l'intérimaire (établissement utilisateur) (*cf. Encadré Mesurer l'intérim*), est un indicateur avancé de la situation économique des établissements de la région. Fin septembre 2022, les établissements emploient près de 37 800 intérimaires.

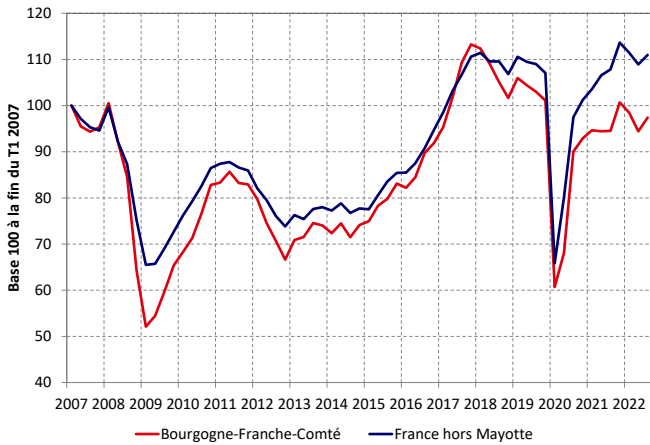
Le recours à l'intérim progresse dans les mêmes proportions que l'emploi intérimaire (+3,3 %) et suit les mêmes tendances au niveau sectoriel. Il augmente en particulier dans la fabrication de matériels de transport, les transports et l'entreposage et la construction. La hausse dans la fabrication d'autres produits industriels est moins marquée que pour l'emploi intérimaire.

Le recours à l'intérim augmente dans la majorité des départements, il diminue seulement en Côte-d'Or et dans l'Yonne et se stabilise dans le Jura.

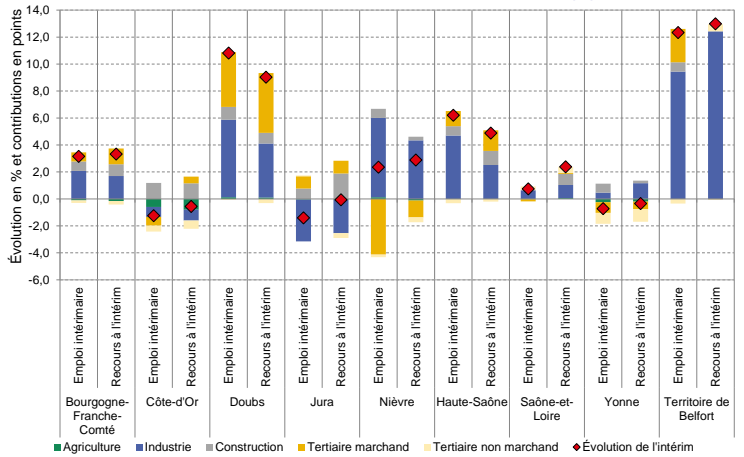
La hausse du recours à l'intérim est particulièrement importante dans le Territoire de Belfort et le Doubs.

En Saône-et-Loire, le recours à l'intérim augmente plus fortement que l'emploi intérimaire ce qui signifie que les entreprises du département ont recouru à des intérimaires venant de l'extérieur du département.

Emploi intérimaire en fin de trimestre



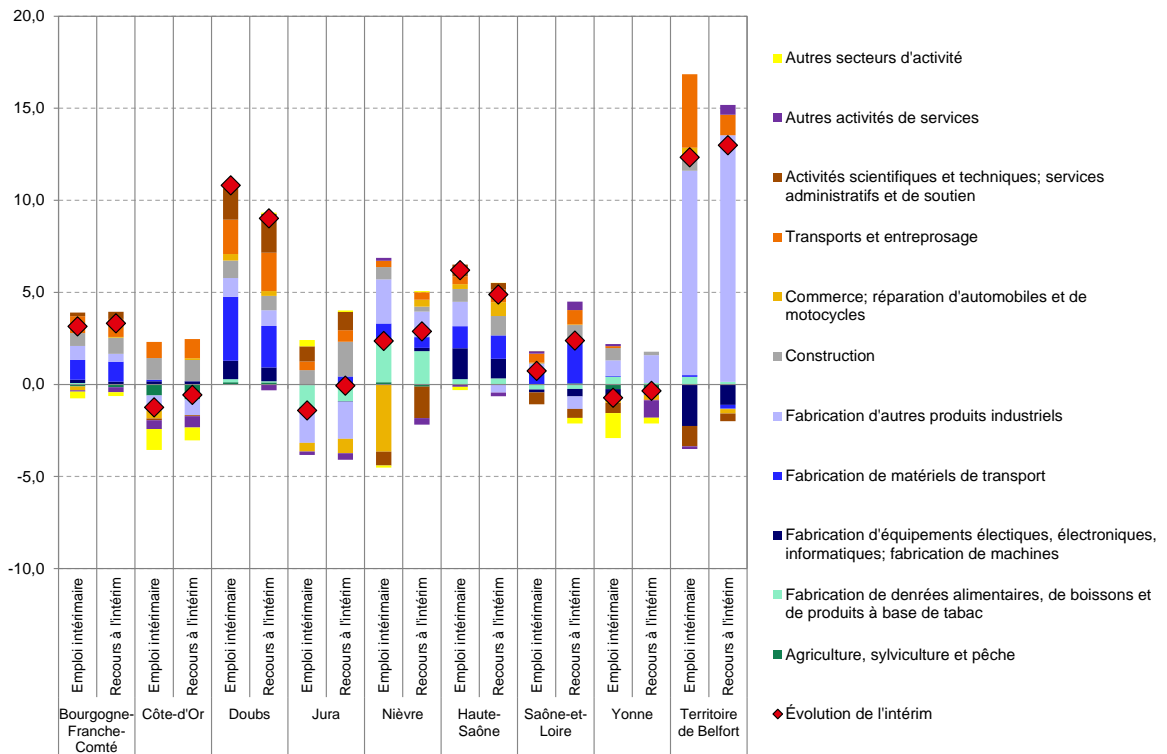
Contribution des secteurs d'activité à l'évolution de l'intérim au T3 2022 en Bourgogne-Franche-Comté



Note de lecture (graphique de droite) : Dans la région, l'emploi intérimaire augmente de 3,2 % au 3^e trimestre 2022 par rapport au trimestre précédent. L'industrie est le secteur qui a le plus contribué à cette hausse (+2,1 points).

Sources : Dares, déclarations sociales nominatives (DSN) et fichiers de Pôle Emploi des déclarations mensuelles des agences d'intérim, traitement Sese DREETS Bourgogne-Franche-Comté.

Détail de la contribution des secteurs à l'évolution de l'intérim au T3 2022 en Bourgogne-Franche-Comté



Note de lecture : Dans la région, l'emploi intérimaire augmente de 3,2 % au 3^e trimestre 2022 par rapport au trimestre précédent. Le secteur de la fabrication de matériels de transport est celui qui a le plus contribué à cette hausse (+1,1 point).

Sources : Dares, déclarations sociales nominatives (DSN) et fichiers de Pôle Emploi des déclarations mensuelles des agences d'intérim, traitement Sese DREETS Bourgogne-Franche-Comté.

L'interim par secteurs d'activité

	Côte-d'Or		Doubs		Jura		Nièvre		Haute-Saône		Saône-et-Loire		Yonne		Territoire de Belfort		Bourgogne-Franche-Comté		France hors Mayotte		
	T3 2022	évol trim.	T3 2022	évol trim.	T3 2022	évol trim.	T3 2022	évol trim.	T3 2022	évol trim.	T3 2022	évol trim.	T3 2022	évol trim.	T3 2022	évol trim.	T3 2022	évol trim.	T3 2022	évol trim.	
Agriculture	32	-53,5%	25	63,0%	s	s	15	18,2%	s	s	22	-5,9%	7	-63,0%	s	s	104	-27,3%	3 902	-7,7%	
Industrie	2 109	-2,1%	4 404	11,0%	2 030	-5,1%	907	14,5%	1 997	7,7%	3 706	1,3%	2 724	0,8%	787	20,6%	18 664	4,2%	286 521	3,0%	
dont :																					
base de tabac	349	0,2%	504	2,6%	449	-8,7%	111	59,7%	109	8,7%	752	-2,4%	672	3,0%	24	32,8%	2 971	0,9%	60 955	2,5%	
Fabrication d'équipements électriques, électroniques, informatiques;																					
Fabrication de machines	328	3,2%	556	15,9%	114	-1,2%	88	2,5%	439	13,2%	670	-1,7%	369	-7,4%	166	-16,2%	2 730	2,4%	34 855	4,1%	
Fabrication de matériels de transport	143	3,6%	1 526	21,0%	173	-0,8%	116	19,1%	562	6,9%	342	19,8%	368	0,5%	59	2,2%	3 289	13,2%	37 351	10,4%	
Fabrication d'autres produits industriels	1 148	-4,2%	1 736	4,7%	1 229	-5,0%	553	9,2%	854	5,0%	1 807	1,4%	1 205	3,4%	515	44,3%	9 046	3,1%	129 303	1,6%	
dépollution	141	-6,8%	83	9,0%	65	1,0%	38	17,8%	32	25,0%	135	-3,5%	170	-8,6%	21	7,2%	625	-0,7%	23 950	0,4%	
Construction	1 126	6,9%	883	8,9%	300	10,1%	191	7,3%	139	18,0%	1 107	0,3%	319	10,7%	128	8,3%	4 192	6,3%	144 406	2,7%	
Tertiaire marchand	2 565	-1,5%	2 796	12,4%	1 100	3,0%	809	-9,1%	1 086	3,3%	2 399	-0,5%	1 498	-2,4%	667	5,6%	12 920	1,9%	342 058	1,6%	
Commerce; réparation d'automobiles et de motocycles	455	-5,5%	682	4,1%	275	-5,8%	367	-16,2%	317	2,6%	551	0,4%	323	-1,8%	134	6,3%	3 105	-2,4%	79 123	1,4%	
Transports et entreposage	802	7,2%	743	23,6%	264	6,9%	110	6,4%	230	6,0%	917	4,2%	453	1,1%	213	36,4%	3 731	9,7%	115 176	4,2%	
Hébergement et restauration	102	-20,6%	69	18,1%	19	29,6%	18	-11,4%	24	-7,9%	67	-3,2%	44	-21,2%	8	-34,0%	351	-8,9%	15 452	-6,2%	
Information et communication	29	0,5%	18	25,2%	s	s	s	s	s	s	14	-30,1%	s	s	s	s	74	-7,2%	74	1,3%	
Activités financières et d'assurance	78	-12,1%	16	-21,2%	s	s	s	s	s	s	18	-4,0%	9	29,2%	12	-27,5%	150	-11,6%	7 228	-4,8%	
Activités immobilières	19	32,9%	10	15,0%	6	67,3%	s	s	s	s	14	-22,2%	s	s	11	-18,0%	72	1,3%	2 315	-0,5%	
Activités scientifiques et techniques; services administratifs et de soutien	957	-0,6%	1 235	11,8%	517	6,0%	293	-4,7%	487	4,1%	792	-5,7%	643	-3,9%	280	-5,3%	5 204	1,4%	108 824	1,2%	
Autres activités de services	123	-19,3%	23	-3,8%	s	s	12	35,2%	19	-15,6%	27	54,2%	18	41,5%	s	s	233	-9,4%	7 226	-4,2%	
Tertiaire non marchand	248	-9,9%	337	-1,5%	s	s	71	-4,9%	s	s	223	9,1%	104	-26,9%	s	s	1 076	-5,9%	32 692	-7,1%	
Ensemble	6 079	-1,2%	8 444	10,8%	3 496	-1,4%	1 994	2,4%	3 234	6,2%	7 456	0,7%	4 652	-0,7%	1 600	12,3%	36 956	3,2%	809 580	1,9%	
Agriculture	31	-64,0%	22	59,8%	s	s	12	-14,7%	s	s	28	15,9%	5	-63,4%	s	s	103	-35,1%	3 902	-7,7%	
Industrie	2 376	-2,3%	4 658	7,2%	2 131	-4,3%	868	9,2%	2 124	4,0%	3 440	2,0%	2 644	2,1%	883	26,0%	19 123	3,4%	286 521	3,0%	
dont :																					
Fabrication de denrées alimentaires, de boissons et de produits à base de tabac	380	-0,6%	487	1,1%	445	-7,0%	99	44,3%	121	9,8%	610	-2,7%	630	0,6%	27	8,6%	2 798	0,0%	60 955	2,5%	
Fabrication d'équipements électriques, électroniques, informatiques;																					
Fabrication de machines	388	3,1%	521	12,6%	105	-0,6%	75	4,3%	445	8,4%	605	-4,4%	393	-1,5%	273	-5,6%	2 804	2,1%	34 855	4,1%	
Fabrication de matériels de transport	170	0,3%	1 876	10,4%	203	9,0%	110	9,7%	675	6,6%	518	45,7%	360	-2,8%	70	-4,1%	3 983	11,0%	37 351	10,4%	
Fabrication d'autres produits industriels	1 266	-4,4%	1 680	4,1%	1 323	-5,6%	547	4,4%	852	-1,6%	1 587	-2,9%	1 177	6,3%	501	64,5%	8 933	1,8%	129 303	1,6%	
dépollution	171	-3,9%	93	7,4%	56	-1,4%	36	22,1%	31	42,5%	120	-2,1%	84	-3,5%	12	33,9%	602	2,0%	23 950	0,4%	
Construction	1 303	6,5%	812	8,2%	514	16,7%	175	2,7%	191	21,7%	1 162	5,2%	337	2,6%	157	-0,2%	4 651	7,4%	144 406	2,7%	
Tertiaire marchand	2 923	1,2%	2 788	14,3%	1 150	3,3%	603	-3,4%	1 038	5,0%	2 273	0,2%	1 468	-1,7%	574	0,0%	12 818	3,4%	342 058	1,6%	
Commerce; réparation d'automobiles et de motocycles	492	1,3%	671	3,0%	321	-8,6%	142	4,7%	307	8,7%	499	0,5%	331	-3,4%	103	-3,3%	2 867	0,5%	79 123	1,4%	
Transports et entreposage	891	8,8%	722	29,4%	286	9,4%	126	5,7%	208	12,0%	893	6,5%	475	-0,3%	174	10,3%	3 775	10,5%	115 176	4,2%	
Hébergement et restauration	122	-21,9%	70	4,5%	20	38,6%	22	-1,6%	25	-5,9%	60	-1,1%	40	-27,2%	7	-40,1%	366	-12,8%	15 452	-6,2%	
Information et communication	26	9,0%	7	28,4%	s	s	s	s	s	s	13	-34,0%	7	-32,6%	s	s	57	-10,5%	6 713	1,3%	
Activités financières et d'assurance	98	2,0%	10	-15,9%	s	s	s	s	s	s	13	-36,4%	29	16,9%	s	s	173	-5,4%	7 228	-4,8%	
Activités immobilières	20	47,0%	7	18,1%	s	s	s	s	s	s	12	-31,2%	6	-42,7%	17	10,4%	77	7,0%	2 315	-0,5%	
Activités scientifiques et techniques; services administratifs et de soutien	1 137	-0,3%	1 275	14,8%	501	8,4%	294	-8,9%	469	2,5%	758	-4,2%	560	-0,1%	266	-2,2%	5 260	2,8%	108 824	1,2%	
Autres activités de services	137	-11,3%	26	-13,4%	s	s	8	9,8%	19	-21,7%	25	9,3%	21	54,0%	s	s	243	-8,8%	7 226	-4,2%	
Tertiaire non marchand	193	-17,9%	261	-8,6%	s	s	70	-7,9%	s	s	216	17,5%	117	-26,9%	s	s	1 055	-8,4%	32 692	-7,1%	
Ensemble	6 825	-0,6%	8 542	9,0%	3 896	-0,1%	1 727	2,9%	3 413	4,9%	7 119	2,4%	4 572	-0,3%	1 656	13,0%	37 750	3,3%	809 580	1,9%	

Sources : Dares, déclarations sociales nominatives (DSN) et fichiers de Pôle Emploi des déclarations mensuelles des agences d'interim, traitement Sese Drets Bourgogne-Franche-Comté.
s : secret statistique.

MESURER L'INTÉRIM

- **L'emploi intérimaire** est mesuré ici à l'établissement de travail temporaire. Dans ce cas, l'intérimaire est comptabilisé dans les effectifs de l'agence d'intérim à laquelle il est rattaché. Il peut effectuer sa mission dans un établissement qui se situe en dehors du périmètre régional. Cette définition est privilégiée dans les estimations d'emploi régionales et départementales de l'Insee, de l'Acoss et de la Dares. Elle permet notamment de faire le lien avec l'évolution du chômage.
- **Le recours à l'intérim** est mesuré à l'établissement utilisateur, c'est-à-dire à l'établissement pour qui l'intérimaire travaille. Dans ce cas, l'intérimaire est comptabilisé dans les effectifs de l'établissement dans lequel il effectue sa mission et peut par conséquent résider dans une autre région. Cette définition permet d'appréhender l'intérim comme un indicateur avancé de la situation économique des établissements de la région et des grands secteurs d'activité.

POUR EN SAVOIR PLUS

PUBLICATIONS RÉGIONALES :

- « [Conjoncture Emploi Insee – Urssaf – Direccte](#) », Insee – Urssaf – DREETS, Insee Flash, à venir janvier 2023.
- « [Conjoncture économique en Bourgogne-Franche-Comté](#) », DREETS Bourgogne-Franche-Comté, décembre 2022.
- « [Indicateurs Trimestriels Régionaux : Économie, emploi, marché du travail et politiques d'emploi](#) », DREETS Bourgogne-Franche-Comté, décembre 2022.
- « [Indicateurs Trimestriels Départementaux : Économie, emploi, marché du travail et politiques d'emploi](#) », DREETS Bourgogne-Franche-Comté, décembre 2022.
- « [Fiches territoires](#) », DREETS Bourgogne-Franche-Comté, décembre 2022.

Conception et réalisation : Émilie Vivas
Service Études Statistiques Évaluation (SESE)

Direction régionale de l'économie, de l'emploi, du travail et des solidarités (DREETS) de Bourgogne-Franche-Comté

5 place Jean Cornet
25041 Besançon Cedex