

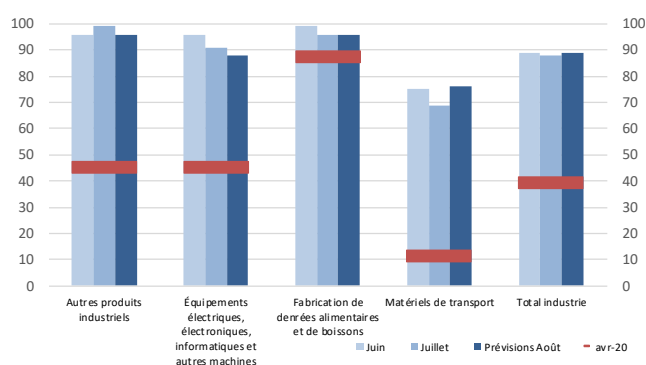
La production industrielle se stabilise dans un contexte de difficultés d’approvisionnement toujours vives. Les stocks demeurent serrés. Un raffermissement de la production est anticipé.

L’activité dans les services marchands progresse, toujours portée par l’hébergement et la restauration. Une stabilité d’ensemble est attendue.

## Évolution du jugement des dirigeants sur le niveau d’activité de leurs entreprises (en pourcentage du niveau jugé « normal »)

### Industrie

Évolution de l’activité dans l’industrie



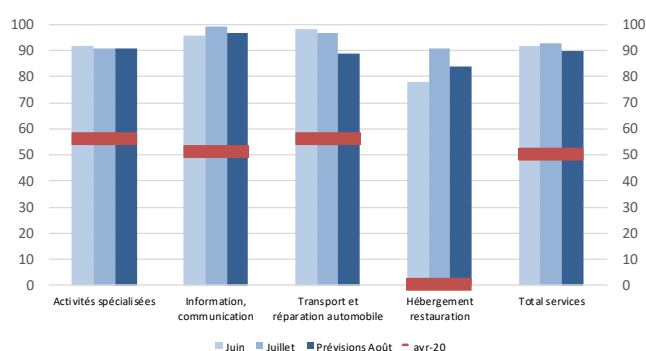
Les chefs d’entreprises sont interrogés sur leurs pertes d’activité estimées par rapport au niveau d’activité qui prévalait avant la crise sanitaire..

En juillet, les niveaux d’activité pour l’ensemble de l’industrie s’établissent à 12 points sous la normale. La fabrication de matériels de transport et d’équipements électriques, électroniques et autres machines demeurent les segments les plus en retrait de leur niveau normal.

Une légère progression globale est anticipée pour le mois d’août.

### Services marchands

Évolution de l’activité dans les services marchands



Les niveaux d’activité pour l’ensemble des services continuent de s’apprécier avec la reprise de l’activité dans l’hébergement et la restauration. Ils s’établissent à 7 points en dessous d’un mois de juillet normal.

Un fléchissement d’ensemble est anticipé en août, associé notamment à l’activité du transport et à l’incertitude sur l’activité dans l’hébergement et la restauration suite aux récentes décisions relatives aux dispositifs sanitaires.

La fin du mois de juin avait été marquée par une poursuite de l’allègement des mesures sanitaires. En juillet, puis en août, face à la reprise de l’épidémie de Covid-19, de nouvelles mesures sanitaires ont cependant été instaurées.

Malgré ces nouvelles mesures, la reprise de l’activité se confirmerait en juillet selon notre enquête de conjoncture, menée entre le 22 juillet et le 4 août auprès de 8 500 entreprises ou établissements. L’activité serait globalement stable dans de nombreux secteurs de l’industrie, du bâtiment et des services marchands mais l’hôtellerie et la restauration, qui bénéficient des décisions passées d’allègement des mesures sanitaires, continuent de se redresser fortement. Au total, sur le mois de juillet, nous estimons entre – 1 % et – 1,5 % la perte de PIB par rapport au niveau d’avant-crise, soit une estimation un peu au-dessus de celle de notre précédent point de conjoncture.

Pour le mois d’août, les chefs d’entreprise anticipent globalement une stabilité de l’activité.



**25,9 %**

Poids des effectifs de l'industrie par rapport à la totalité des effectifs  
(source : ACOSS-URSSAF-31/12/2019)

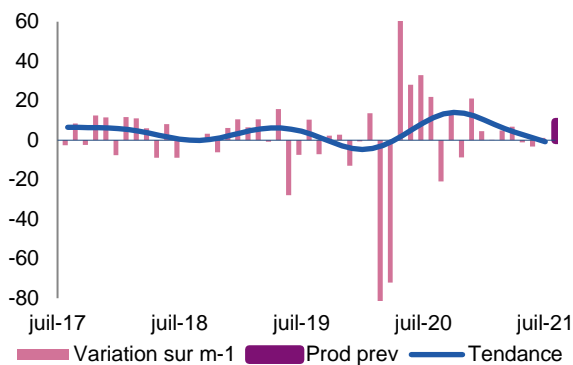
## Industrie

La production industrielle se stabilise dans l'ensemble. Elle reste pénalisée par les difficultés d'approvisionnement qui affectent particulièrement les segments de l'industrie automobile et de la fabrication d'équipements. Les stocks demeurent tendus. La hausse des prix des matières se prolonge mais ralentit. L'ajustement des prix de vente se poursuit. Les carnets de commandes restent satisfaisants malgré un nouveau fléchissement.

Une amélioration de la production est anticipée.

### Production passée et prévisions

(en solde d'opinions CVS)

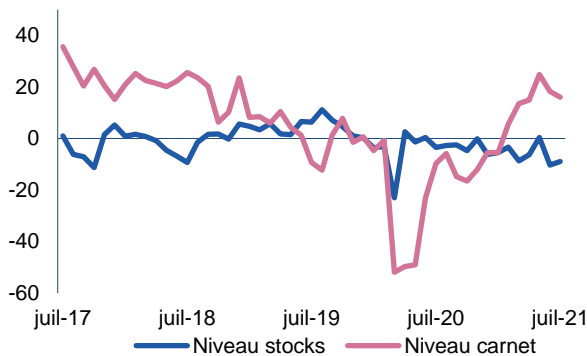


La production industrielle globale se stabilise. Elle souffre des nouveaux replis d'activité de l'industrie automobile et de la fabrication d'équipements, segments les plus touchés par les difficultés d'approvisionnement. Les autres secteurs, particulièrement l'industrie alimentaire, enregistrent une progression.

Un raffermissement de la production globale est anticipé.

### Situation des carnets et des stocks de produits finis

(en solde d'opinions CVS)

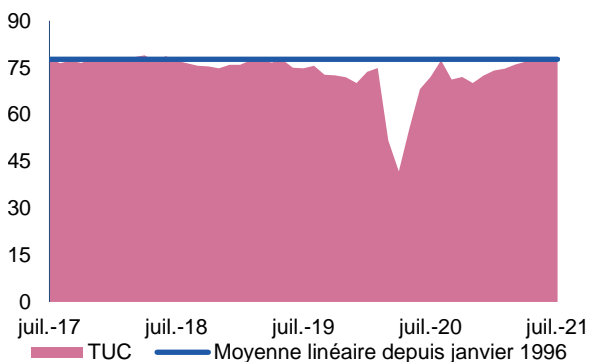


Les carnets de commandes fléchissent dans tous les segments mais restent dans l'ensemble jugés satisfaisants.

Les stocks de produits finis se stabilisent à des niveaux étroits sur tous les secteurs.

### Utilisation des capacités de production

(en solde d'opinions CVS)



Le taux d'utilisation des capacités de production est stable, à 77,6 %, ce qui le situe à sa moyenne de longue période.



**10,7 %**

Poids des effectifs du sous-secteur dans la totalité de l'industrie  
(source : ACOSS URSSAF 31/12/2019)

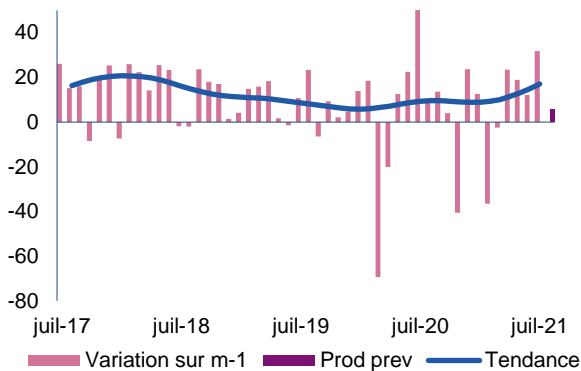
## Fabrication de denrées alimentaires et de boissons

La progression de la production s'intensifie, portée par tous les compartiments d'activité. Les carnets de commandes accusent un tassement et sont globalement jugés à peine suffisants. Les prix des matières premières continuent d'augmenter sensiblement. Les répercussions sur les prix de vente restent partielles.

La production devrait conserver une tendance légèrement haussière.

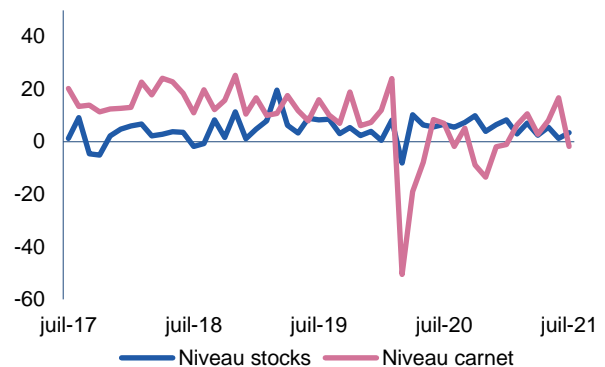
### Production passée et prévisions

(en solde d'opinions CVS)



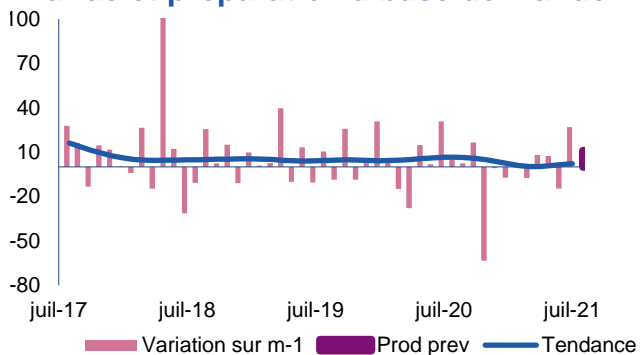
### Situation des carnets et des stocks de produits finis

(en solde d'opinions CVS)



#### Sous-secteur

### Transformation et conservation de la viande et préparation à base de viande

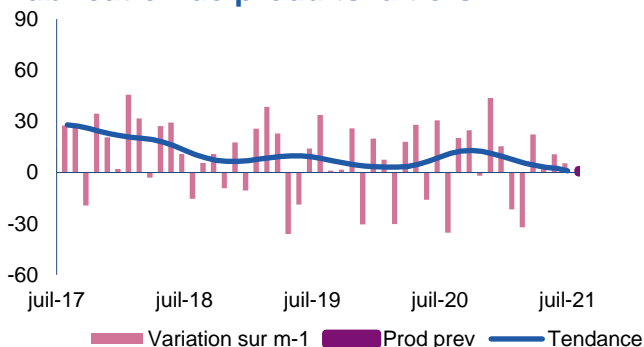


La production enregistre un rebond sensible suite à un mois précédent décevant. Les stocks, qui étaient un peu excédentaires, retrouvent des niveaux normaux. La hausse des prix des matières premières ralentit tandis que les prix des produits finis se stabilisent. Des difficultés de recrutement pénalisent la profession.

La production devrait de nouveau progresser.

#### Sous-secteur

### Fabrication de produits laitiers



La production est en nouvelle hausse, mais très mesurée. Les stocks de produits finis restent à peine suffisants. L'augmentation des prix des matières premières est toujours sensible. La répercussion sur les prix de vente reste modérée.

Une stabilité de la production est anticipée.



**15,8 %**

Poids des effectifs du sous-secteur dans la totalité de l'industrie  
(source : ACOSS – URSSAF 31/12/2019)

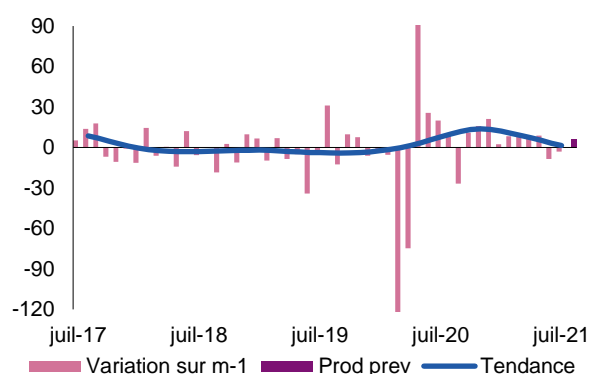
## Équipements électriques électroniques, informatiques et autres machines

Les difficultés d'approvisionnement continuent de pénaliser l'activité, en nouveau léger repli. Les carnets de commandes demeurent consistants. Les tensions sur les stocks de matières premières s'accroissent. Un nouveau renchérissement des prix des achats est observé, avec une répercussion sur les prix de vente en hausse mais qui reste partielle.

Une progression modérée de la production est anticipée.

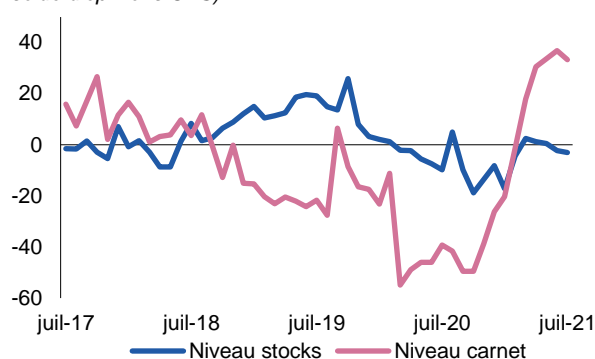
### Production passée et prévisions

(en solde d'opinions CVS)



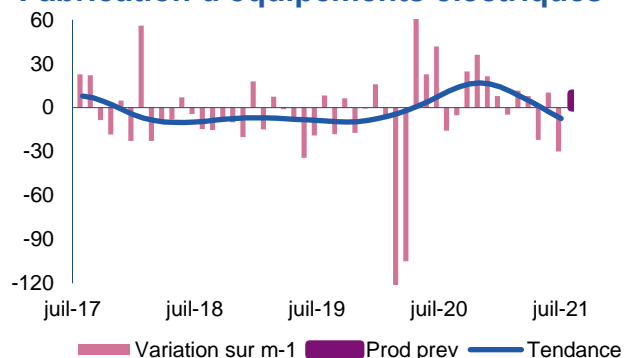
### Situation des carnets et des stocks de produits finis

(en solde d'opinions CVS)



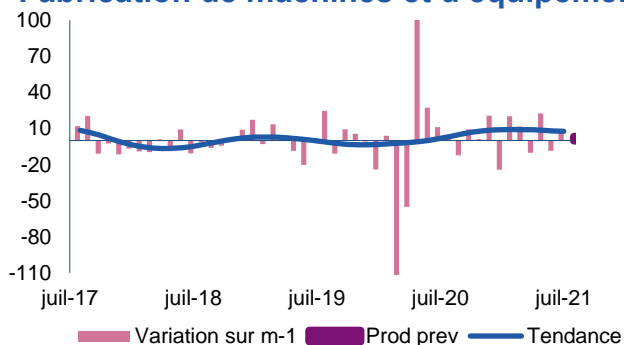
#### Sous-secteur

#### Fabrication d'équipements électriques



#### Sous secteur

#### Fabrication de machines et d'équipements



La production est en repli sensible sous l'effet des difficultés d'approvisionnement et la pénurie de certains composants. Les stocks de matières premières et de produits finis sont tendus. Les prix des achats restent en hausse sensible, répercutée en partie sur les prix de vente. Les carnets de commandes sont toujours consistants.

Une progression modérée de la production est attendue.

Malgré un léger rebond, l'activité reste sensiblement freinée par les difficultés d'approvisionnement. Les stocks de matières premières sont tendus. Les prix des achats poursuivent leur hausse en partie répercutée sur les prix de vente. Les carnets de commandes restent satisfaisants. Des difficultés de recrutement sont avancées.

Une nouvelle hausse modérée de la production est anticipée.



**15,6 %**

Poids des effectifs du sous-secteur dans la totalité de l'industrie  
(source : ACOSS URSSAF 31/12/2019)

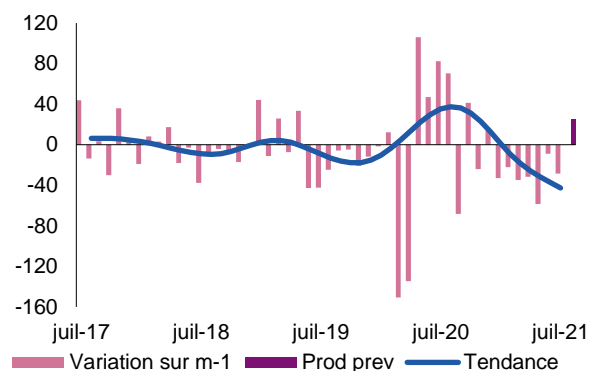
## Matériels de transport

Encore fortement pénalisée par des tensions sur les approvisionnements, l'activité poursuit sa décline. Les stocks de matières premières et de produits finis continuent de se dégrader et sont jugés tendus. Les flux de commandes se réduisent. Les prix des matières premières restent en hausse. Une légère réduction des effectifs est enregistrée.

Les perspectives sont plus favorables pour la période estivale.

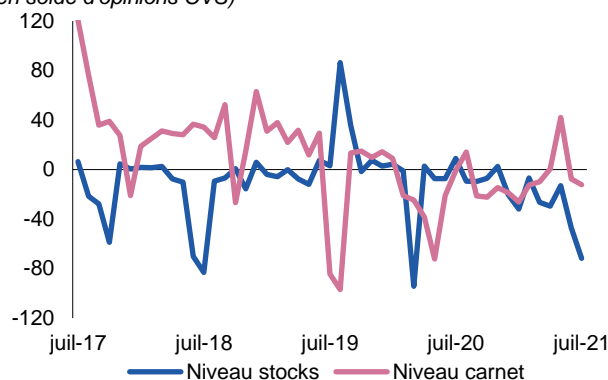
### Production passée et prévisions

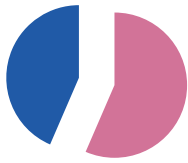
(en solde d'opinions CVS)



### Situation des carnets et des stocks de produits finis

(en solde d'opinions CVS)





**57,9 %**

Poids des effectifs du sous-secteur dans la totalité de l'industrie  
(source : ACOSS – URSSAF 31/12/2019)

## Autres produits industriels

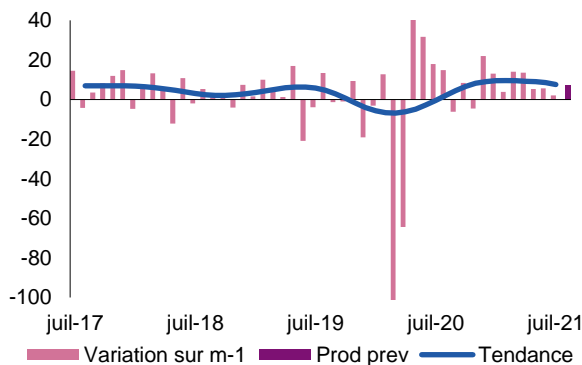
Textiles, habillement, cuir et chaussure – Industrie chimique – Produits en caoutchouc, plastique et autres produits non métalliques – Métallurgie et produits métalliques – Bois, papier et imprimerie

La production est globalement en légère progression. Les carnets de commandes restent satisfaisants malgré des flux en retrait. Les stocks demeurent étroits sous l'effet de difficultés d'approvisionnement persistantes. La hausse des prix des matières ralentit tandis que l'ajustement des prix de vente se poursuit. Les difficultés de recrutement freinent le renforcement des effectifs.

La hausse de la production devrait globalement se poursuivre.

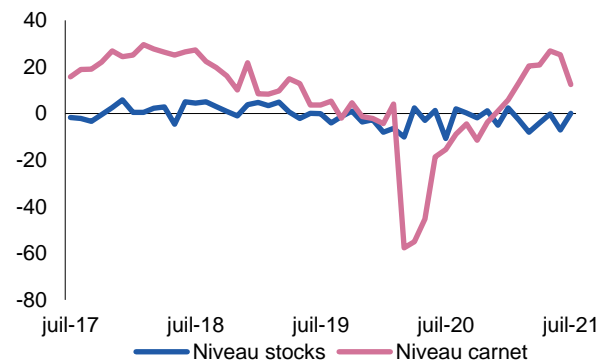
### Production passée et prévisions

(en solde d'opinions CVS)



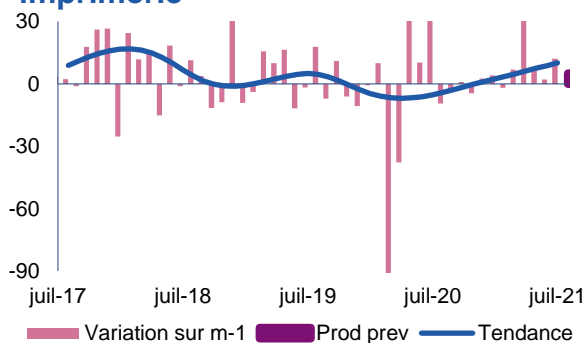
### Situation des carnets et des stocks de produits finis

(en solde d'opinions CVS)



### Sous-secteur

#### Travail du bois, industrie du papier et imprimerie



La production poursuit sa progression, portée par le segment du bois et un rebond du segment de l'imprimerie. Les carnets de commandes sont jugés consistants. Les prix des matières premières sont toujours en nette augmentation, en raison notamment de la demande internationale importante. Les prix de vente sont réévalués sans absorber l'intégralité des hausses de coûts. Les stocks, notamment de matières premières, demeurent tendus. Les effectifs sont renforcés, plutôt par le recours à l'intérim en raison de difficultés de recrutement d'effectifs permanents.

Une poursuite de la hausse de la production est anticipée.



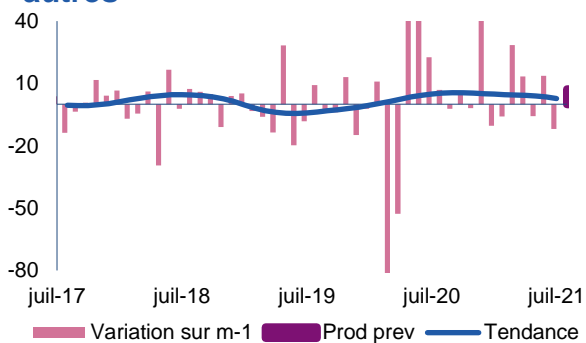
**57,9 %**

Poids des effectifs du sous-secteur dans la totalité de l'industrie  
(source : ACOSS – URSSAF 31/12/2019)

## Autres produits industriels

Textiles, habillement, cuir et chaussure – Industrie chimique – Produits en caoutchouc, plastique et autres produits non métalliques – Métallurgie et produits métalliques – Bois, papier et imprimerie

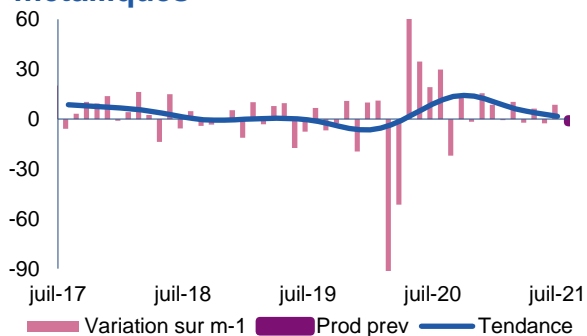
### Sous-secteur Produits en caoutchouc, plastique et autres



La production est en baisse principalement sous l'effet de la demande du secteur automobile. Les carnets de commandes sont en recul et jugés un peu insuffisants. La hausse des prix des achats ralentit. Les stocks demeurent un peu en deçà des niveaux souhaités.

Une progression de la production est anticipée.

### Sous-secteur Métallurgie et fabrication de produits métalliques



La production enregistre une petite hausse malgré la faible demande du secteur automobile. Les carnets de commandes sont satisfaisants. La hausse des prix des matières premières ralentit tandis que celle des prix de vente se maintient. Les effectifs sont ajustés à la hausse.

La production est attendue en léger repli.



# 44,2 %

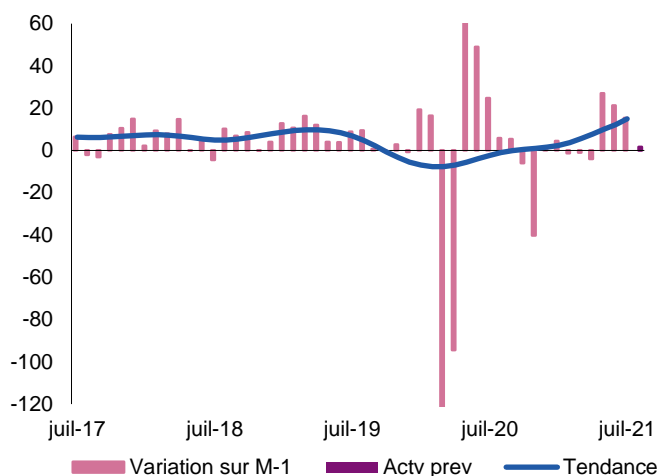
Poids des effectifs des services marchands par rapport à la totalité des effectifs de Bourgogne-Franche-Comté  
(source : ACOSS URSSAF -31/12/2019)

## Services marchands

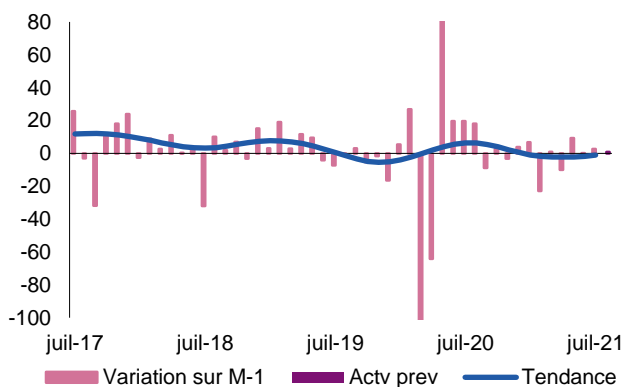
L'activité poursuit sa progression d'ensemble, toujours portée par la reprise progressive dans l'hébergement et la restauration. La plupart des autres secteurs accusent un repli de leur activité, pénalisés fortement par d'importantes difficultés de recrutement. Les prix restent globalement orientés à la hausse.

L'activité d'ensemble devrait se stabiliser.

### Évolution globale - Activité passée et prévisions (en solde d'opinions CVS)



### Sous-secteur Transports et entreposage



Malgré une demande plus soutenue, l'activité ne se raffermi que doucement, entravée par d'importantes difficultés de recrutement de chauffeurs. Les hausses tarifaires se poursuivent, mais de façon modérée.

L'activité devrait à nouveau progresser mollement.



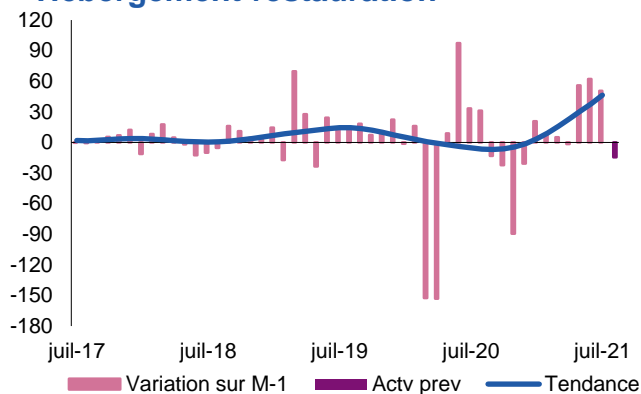


**44,2 %**

Poids des effectifs des services marchands par rapport à la totalité des effectifs de Bourgogne-Franche-Comté  
(source : ACOSS URSSAF -31/12/2019)

## Services marchands

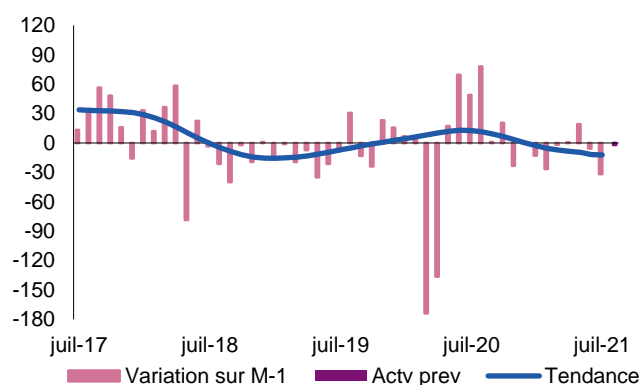
### Sous-secteur Hébergement-restauration



Le redressement de l'activité se prolonge, dans une dynamique toujours soutenue. Elle est portée ce mois-ci par le retour de la clientèle étrangère de proximité (Benelux, Allemagne). Une légère augmentation des prix est pratiquée face à la hausse des coûts. Les effectifs se rétractent, avec d'importantes difficultés à recruter et stabiliser du personnel.

Les prévisions sont prudentes en raison des incertitudes liées à l'instauration des nouvelles dispositions sanitaires.

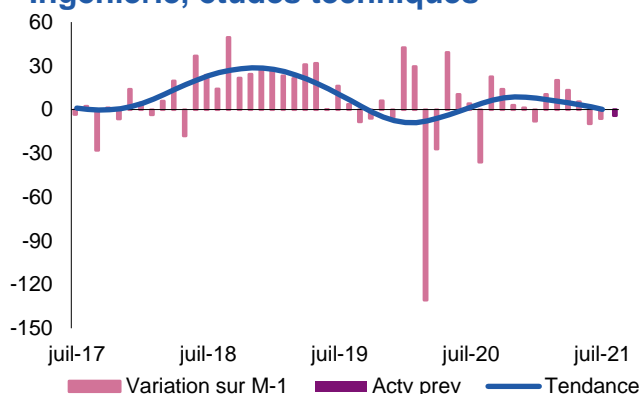
### Sous-secteur Travail temporaire



L'activité est en retrait sensible, en raison de la pénurie de personnel intérimaire qui s'intensifie, dans tous les secteurs, et empêche de répondre pleinement à la demande. Les tarifs des prestations sont tendus.

Les perspectives d'activité font état d'un léger repli.

### Sous-secteur Ingénierie, études techniques



Malgré une demande bien orientée, l'activité s'inscrit à nouveau en faible recul. Elle reste pénalisée par un manque de personnel et des difficultés persistantes de recrutement. L'augmentation modérée des tarifs se poursuit.

L'activité devrait à nouveau se replier.

## Contactez-nous

### Banque de France Succursale de Dijon

2-4, place de la Banque  
CS 10426  
21004 Dijon Cedex

**Téléphone :**

03 80 50 41 41

**Télécopie :**

03 80 50 41 57

**Courriel :**

[etudes-bfc@banque-france.fr](mailto:etudes-bfc@banque-france.fr)

**La rédactrice en chef**

Caroline ROBERT  
Responsable de la Direction des Affaires Régionales

**Le directeur de la publication**

François BAVAY  
Directeur Régional