

Les étudiants, principal vecteur d'attractivité du Grand Besançon

En 2015, 11 300 habitants sont venus s'installer dans le Grand Besançon. Les nouveaux résidents viennent en premier lieu des territoires limitrophes : 25 % du reste du Doubs et plus largement 60 % du reste de la Bourgogne-Franche-Comté.

Ancienne préfecture régionale, le Grand Besançon joue un rôle de centralité pour les villes moyennes aux alentours et dans l'est de la région. Ses équipements administratifs, le Pôle universitaire ou encore le Centre hospitalier universitaire constituent des atouts structurants. L'attractivité résidentielle est très forte pour les étudiants à 18 ans, notamment grâce à la filière santé.

Les actifs représentent les deux tiers des entrants, même si l'emploi baisse depuis 2010. Les spécificités du tissu économique local, les différentes branches du secteur tertiaire non marchand ainsi que l'industrie restent attractifs, en comparaison d'autres agglomérations de taille similaire.

À l'inverse, le territoire attire peu de retraités. Ceux qui s'installent ont conservé de forts liens avec le Grand Besançon et disposent d'un niveau de vie élevé.

Aline Branche-Seigeot, Florent Ovieve (Insee)

L'agglomération de Besançon devenue Grand Besançon Métropole (GBM) en juillet 2019 rassemble 68 communes et compte 193 300 habitants au 1^{er} janvier 2017. GBM, qui s'est doté d'un projet de territoire, fait de l'attractivité résidentielle un enjeu majeur pour les années à venir.

Dans un environnement extérieur en décroissance démographique, le territoire du Grand Besançon (GB) présente une dynamique démographique solide pour la région, portée par une population plutôt jeune ; le territoire a ainsi gagné 2 600 habitants entre 2012 et 2017, soit une progression de 0,3 % par an.

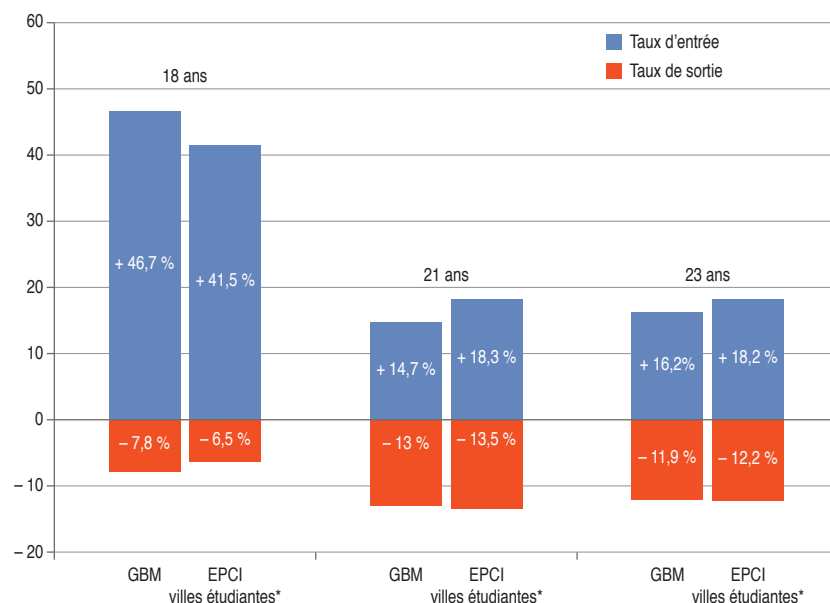
De par son passé de préfecture régionale, Besançon joue pleinement un rôle de centralité. Celui-ci repose en partie sur de grands équipements et de nombreuses structures administratives.

Forte attractivité étudiante à l'entrée en 1^{er} cycle universitaire

Le Pôle universitaire rend le territoire fortement attractif pour les étudiants, très

1 Le Pôle universitaire de Besançon est très attractif surtout à 18 ans

Taux d'entrée et de sortie des étudiants selon leur âge et l'EPCI (%)



* EPCI - villes étudiantes : voir encadré Méthodologie page 4
Source : Insee, Recensement de la population 2016