

Baromètre



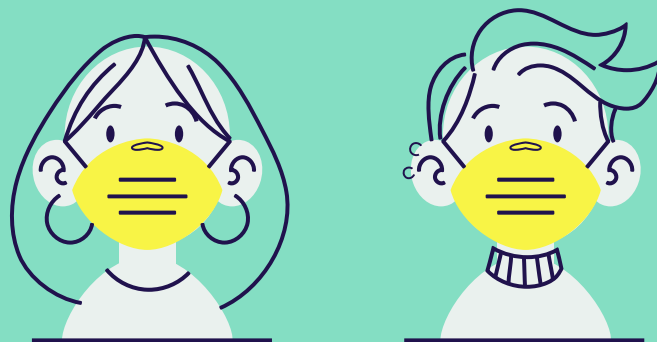
IMPACT COVID-19

ÉCONOMIE

EMPLOI

FORMATION

Bourgogne-Franche-Comté



Février 2021



BAROMÈTRE IMPACT COVID-19

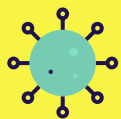
ÉCONOMIE, EMPLOI, FORMATION EN BOURGOGNE-FRANCHE-COMTÉ

Fruit d'un partenariat entre la Direccte, la Région, l'Insee, les Urssaf, l'AER BFC et Emfor, la Cellule régionale fournit trimestriellement aux acteurs régionaux une sélection d'indicateurs quantitatifs et d'informations qualitatives, afin de suivre l'impact du Covid sur l'économie, l'emploi et la formation.

Ce Baromètre trimestriel propose une quarantaine d'indicateurs permettant d'appréhender les effets de la crise sanitaire en Bourgogne-Franche-Comté et des liens vers les notes de conjoncture ou autres travaux des partenaires pour des détails complémentaires.

Au-delà des données chiffrées, ce Baromètre est enrichi de zooms qualitatifs, variables chaque trimestre, pour éclairer la situation d'un secteur d'activité, d'un territoire ou d'un dispositif.

Création réalisation Emfor Bourgogne-Franche-Comté



SOMMAIRE

Indicateurs

Activité

Aides aux entreprises et salariés

Activité partielle

Emploi

Marché du travail

Formation

Situation des jeunes

Zooms

Impact de la crise sur l'agriculture

Impact de la crise sur la fabrication de matériels de transport

Impact de la crise sur la métallurgie et la fabrication de produits métalliques

Références

Sources des données utilisées



INDICATEURS

Sources détaillées en fin de document

Activité	Période	Nombre	Évolution			Référence au 31/12/2019
			M-1	T-1	sur 1 an	
Créations d'entreprises - y compris micro-entrepreneurs	3° T 2020	6 745	-	+42,8 %	+23,8 %	6 015
Ouvertures de procédures de défaillances d'entreprises	3° T 2020	222	-	-6,3 %	-47,3 %	515
Emplois menacés	3° T 2020	428	-	-54,4 %	-64,1 %	839
Taux d'utilisation des capacités de production dans l'industrie	12/2020	72,4 %	+2,2 points		+0,5 point	71,9 %

Aides aux entreprises et salariés	Période	Nombre	Évolution			Référence au 31/12/2019
			M-1	T-1	sur 1 an	
Demandes d'indemnisation	11/2020	14 995	+70,3 %		-59,9 %	(évol. mars-nov. 2020)
Salariés concernés par les demandes d'indemnisation	11/2020	58 810	+61,6 %		-76,5 %	(évol. mars-nov 2020)
Montant total des Prêts garantis par l'État	01/01/2021	3 446,2 M€		+6,9 %		
dont Industrie		25,4 %		-0,7 point		
dont Commerce		25,6 %		- 0,4 point		
dont Construction		9,9 %		0 point		
Nombre d'aides des Prêts garantis par l'État	01/01/2021	23 684		+7,3 %		
Entreprises bénéficiant du Fonds de solidarité	20/01/2021	61 644		+9,6 %		
Montant des aides du Fonds de solidarité	20/01/2021	367,5 M€		+97,8 %		185,8 M€
dont Hébergement restauration		26,4 %		+8,8 points		
dont Commerce		18,9 %		+1,5 points		
dont Construction		6,8 %		-4,6 points		
Nombre d'aides du Fonds de solidarité	20/01/2021	193 470		+39,9 %		

INDICATEURS

Sources détaillées en fin de document

Aides aux entreprises et salariés (suite)	Période	Nombre	Évolution		Référence au 31/12/2019
			M-1	T-1 sur 1 an	
Fonds régional des territoires pour le développement économique	31/12/2020				
Entreprises bénéficiant des aides individuelles		492			
dont aides pour l'investissement		432			
dont aides au fonctionnement		60			
Montant des actions collectives, en euros		547 936			
dont montant pour le fonctionnement		470 563			
dont montant pour l'investissement		77 373			
Fonds régional d'avance pour la consolidation de trésorerie des TPE	05/02/2021				
Montant des avances remboursables mobilisé, en euros		5 342 000			
Emplois maintenus		1 163			
Emplois créés		91			
Taux de reste à recouvrer employeurs privés	3 ^e T 2020	7,2 %	-8,8 pts	+6,2 pts	0,8 %
dont Taux de Reste à recouvrer dans l'Industrie		7,4 %	-11,6 pts	+6,6 pts	0,6 %
dont Taux de Reste à recouvrer dans la Construction		8,7 %	-7,0 pts	+6,4 pts	2,0 %
dont Taux de Reste à recouvrer dans le Commerce		7,0 %	-8,1 pts	+5,8 pts	0,5 %
dont Taux de Reste à recouvrer dans les Services		6,9 %	-7,3 pts	+5,9 pts	0,8 %
Report de cotisations secteur privé, en euros	30/11/2020	38 717 396	+29 276 360		

INDICATEURS

Sources détaillées en fin de document

Activité partielle

	Période	Nombre	Évolution T-1	Évolution sur 1 an	Référence au 31/12/2019
			M-1		
Heures consommées	2° T 2020	46 312 921	+35 155 550	+46 120 109	272 395
dont Agriculture		189 026	+148 992	+188 352	206
dont Industrie		12 560 982	+9 905 278	+12 426 739	239 958
dont Construction		4 236 461	+2 826 801	+4 229 858	5 915
dont Commerce		8 674 246	+6 389 592	+8 666 092	7 433
dont Services		20 652 206	+15 884 887	+20 609 068	16 854
Établissements ayant consommé des heures	2° T 2020	43 150	+6 410	+42 884	235
Salariés concernés	2° T 2020	208 267	+124 834	+206 792	2 810
Taux d'utilisation du chômage partiel	3° T 2020	1,4 %	-9,5 pts	+1,3 pt	0,1 %

INDICATEURS

Sources détaillées en fin de document

Emploi	Période	Nombre	Évolution		Référence au 31/12/2019
			M-1	T-1 sur 1 an	
Emploi salarié total, dont intérim	3 ^e T 2020	954 400	+1,5%	-1,4%	969 900
dont Agriculture		16 300	-2,2%	-0,3%	16 900
dont Industrie		165 500	-0,6%	-2,4%	168 800
dont Construction		50 700	+0,8%	+0,4%	50 600
dont Commerce-réparation automobile		120 200	-0,2%	-0,8%	121 800
dont Services marchands hors intérim		231 100	+1,9%	-1,4%	235 400
dont Intérim		33 900	+33,3%	-12,6%	38 800
Intérimaires selon l'établissement utilisateur	3 ^e T 2020	34 440	+33,9%	-12,7	39 020
dont Industrie		16 472	+45,3%	-20,2%	19 980
dont Construction		4 482	+26,0%	-5,9%	4 700
dont Tertiaire marchand		12 496	+22,8%	-3,8%	11 270
Travailleurs frontaliers	3 ^e T 2020	38 491	-0,8%	+0,9%	37 466
Déclarations préalables à l'emploi (DPAE)	3 ^e T 2020	175 334	+76,4%	-8,6%	190 886
dont contrats à durée indéterminée		27 822	+69,8%	-10,3%	29 613
dont contrats à durée déterminée >1 mois		37 181	+71,2%	+2,7%	35 231
dont contrats à durée déterminée <1 mois		110 331	+80,0%	-11,5%	126 042
dont DPAE Industrie		8 978	+37,7%	-20,1%	10 477
dont DPAE Construction		5 835	+51,7%	+6,6%	5 382
dont DPAE Commerce		22 112	+49,1%	-7,4%	23 468
dont DPAE Hôtellerie-restauration		21 352	+389,0%	-27,7%	30 660
dont Services hors intérim		56 665	+97,1%	-7,4%	61 236
dont Services non marchands		60 291	+47,1%	-0,1%	60 847

INDICATEURS

Sources détaillées en fin de document

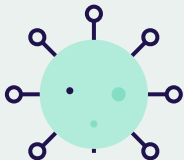
Marché du travail	Période	Nombre	Évolution		Référence au 31/12/2019
			M-1	T-1 sur 1 an	
Demandeurs d'emploi en fin de mois cat A	3° T 2020	130 430	-14,0%	+5,7%	121 220
Demandeurs d'emploi en fin de mois cat A,B,C	3° T 2020	222 760	-0,2%	+3,8%	210 940
Demandeurs d'emploi en fin de mois A jeunes < 25 ans	3° T 2020	19 740	-19,1%	+7,5%	17 990
Demandeurs d'emploi en fin de mois ABC jeunes < 25 ans	3° T 2020	32 720	-1,7%	+8,6%	29 180
Nombre d'offres collectées par Pôle emploi	3° T 2020	26 010	+68,2%	-21,7%	25 520
Entrées à Pôle emploi	3° T 2020	18 700	+1,6%	-6,0%	19 780
dont fin de contrat	3° T 2020	3 320	-21,1%	-6,2%	3 550
dont fin de mission intérim	3° T 2020	1 020	-51,4%	-37,0%	1 480
dont licenciement économique	3° T 2020	500	+19,0%	+47,1%	340

INDICATEURS

Sources détaillées en fin de document

Formation	Période	Nombre	Évolution		Référence au 31/12/2019
			M-1	T-1 sur 1 an	
Entrées en formation dans le dispositif amont de la qualification	4° T 2020	3 764		-17,0%	4 535
dont part de jeunes <26 ans		40%			
Entrées en formation dans le programme qualifiant	4° T 2020	6 891		+3,1%	6 686
dont part de jeunes <26 ans		33%			
Entrées en formation en École de la 2 ^e chance	4° T 2020	414		-27,9%	574
dont part de jeunes <26 ans		96%			
Dossiers de transition professionnelle financés	4° T 2020	131		-51,1%	205
dont projet hors entreprise		92,4%	+2,9 pts	+0,4 pt	92%

Situation des jeunes	Période	Nombre	Évolution		Référence au 31/12/2019
			M-1	T-1 sur 1 an	
Jeunes accueillis pour la première fois dans une Mission locale	4° T 2020	15 961	+35,3%	-5,7%	16 934
dont jeunes NEET'S (ni en emploi, en études ou en formation)		12 012	+34,9%	-4,7%	12 607
dont jeunes diplômés de niveau Cap ou plus		9 051	+37,3%	-1,1%	9 148
Jeunes en demande d'insertion	4° T 2020	27 779	+2,4%	+5,5%	26 330
dont jeunes diplômés de niveau Cap ou plus		15 794	+3,6%	+8,4%	14 573



IMPACTS DE LA CRISE SUR L'AGRICULTURE

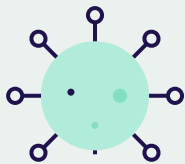
La crise sanitaire a eu un impact plus limité sur l'agriculture que sur d'autres secteurs d'activité en Bourgogne-Franche-Comté.

Toutefois, les modalités et les contraintes du 1^{er} confinement ont eu une influence sur le comportement des consommateurs, qui ont privilégié les achats de produits "standards" au détriment des produits "sous signe de qualité".

De leur côté, les organisations professionnelles agricoles, notamment laitières, ont tenté d'anticiper les conséquences de la crise, en adaptant l'offre à cette situation inédite. Les exportations sont en baisse au 2^e trimestre 2020 dans la région.

Les effectifs salariés sont en baisse mais le mouvement n'est pas nécessairement dû à la crise sanitaire. Différentes aides ont été mobilisées pendant la crise comme le dispositif d'activité partielle qui a toutefois été moins utilisé que dans l'industrie. Du 1^{er} mars au 30 juin 2020, 640 établissements de l'agriculture, sylviculture et pêche ont été autorisés à recourir à l'activité partielle en Bourgogne-Franche-Comté.

Source : [Agreste, Draaf Bourgogne-Franche-Comté - Impact de la crise sanitaire sur l'agriculture, sylviculture, pêche - décembre 2020](#)



IMPACTS DE LA CRISE SUR LA FABRICATION DE MATÉRIELS DE TRANSPORT

Le deuxième confinement a freiné la reprise de l'activité

En France, la production dans la fabrication de matériels de transport est repartie dès le mois de mai et a progressé jusqu'en septembre. Après un repli en octobre (-1,2%), elle a redémarré en novembre (+1,6%) mais reste encore en dessous de son niveau d'avant crise (-13 points par rapport à février 2020). Dans l'industrie automobile, l'activité a progressé en octobre (+1,2%) retrouvant quasiment son niveau d'avant crise. Cependant, elle a baissé au mois de novembre (-4,2 %).

En Bourgogne-Franche-Comté, d'après les enquêtes de la Banque de France, l'activité dans la fabrication de matériels de transport en novembre et décembre se situe 15% en dessous de son niveau jugé « normal » par les chefs d'entreprises. Les carnets de commandes et les stocks de produits finis sont encore jugés insuffisants. Les tensions sur les trésoreries perdurent.

Une légère amélioration dans les échanges extérieurs au 3ème trimestre

La crise sanitaire liée à la covid-19 et le premier confinement ont ralenti les flux commerciaux dans la région comme en France. Les exportations régionales de la fabrication de matériels de transport ont reculé sur un an de 30,8 % au 3e trimestre 2020 après -68,7 % au 2e trimestre.

Fin 2019, les exportations de véhicules automobiles ; carrosseries automobiles ; remorques et semi-remorques représentaient plus des trois quarts des exportations de la fabrication de matériels de transports dans la région. Les exportations de véhicules automobiles et d'équipements automobiles se sont effondrées au 2e trimestre 2020 par rapport à la même période de l'année dernière (respectivement -77,1 % et -54,4 %). Elles ont baissé moins fortement dans ces deux secteurs au 3e trimestre mais ce repli reste important dans les véhicules automobiles (-41,5 %).

La baisse de l'emploi permanent se poursuit

En région, près de 22 000 salariés travaillaient dans la fabrication de matériels de transport au 3ème trimestre 2020, soit 13,3 % des salariés de l'industrie. L'emploi salarié a baissé de 0,8% dans ce secteur qui perd régulièrement des effectifs depuis 2012. Pour le moment cette tendance ne s'est pas accentuée avec la crise sanitaire.

Source : Direccte de Bourgogne-Franche-Comté – La fabrication de matériels de transport : une situation qui s'améliore mais qui reste en-deçà de son niveau d'avant crise

IMPACTS DE LA CRISE SUR LA FABRICATION DE MATÉRIELS DE TRANSPORT

L'emploi intérimaire repart fortement

Fin septembre 2020, près de 3 700 intérimaires de Bourgogne-Franche-Comté travaillaient dans la fabrication de matériels de transport. Au 3e trimestre 2020, l'emploi intérimaire a fortement rebondi dans la fabrication de matériels de transport : +79,4 %, soit environ 1 600 intérimaires supplémentaires. Cependant, cette hausse ne permet pas de retrouver le niveau d'avant crise.



Le recours à l'activité partielle a atténué les effets de la crise sur l'emploi

Avec la reprise de l'activité au 3e trimestre, 16 % des salariés en moyenne ont bénéficié de l'allocation au titre de l'activité partielle contre 65 % le trimestre précédent. Ce dispositif a permis aux entreprises d'éviter des suppressions d'emplois.

En novembre, les entreprises de la fabrication de matériels de transport ont consommé 6 % des heures qui leur étaient autorisées. L'impact de ce second confinement sur l'activité a été plus faible que le premier.

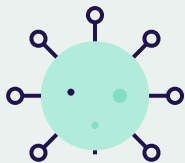
Depuis le mois de juin, la consommation d'activité partielle a nettement diminué dans tous les secteurs de la fabrication de matériels de transport. L'industrie automobile est le secteur qui a consommé le plus d'activité partielle depuis le mois de mars.

Après la mise en place du 2ème confinement fin octobre, les demandes d'activité partielle dans la fabrication de matériels de transport ont augmenté légèrement puis se sont stabilisées. Ces demandes paraissent diminuer à partir de la fin décembre et début janvier 2021, une trentaine d'établissements ont une demande d'activité partielle en cours.

Des intentions significatives de recourir à l'activité partielle de longue durée

Fin novembre, les entreprises de la fabrication de matériels de transport qui avaient l'intention de recourir à l'APLD représentaient près de 30 % des salariés du secteur (soit trois fois plus que dans l'ensemble des secteurs d'activité). Elles se montraient de plus en plus intéressées par l'aide à l'embauche d'un jeune, d'une personne en contrat de professionnalisation et surtout par l'aide à l'apprentissage.

Source : Direccte de Bourgogne-Franche-Comté – La fabrication de matériels de transport : une situation qui s'améliore mais qui reste en-deçà de son niveau d'avant crise



"ZOOM

IMPACTS DE LA CRISE SUR LA MÉTALLURGIE ET LA FABRICATION DE PRODUITS MÉTALLIQUES

LA MÉTALLURGIE ET LA FABRICATION DE PRODUITS MÉTALLIQUES
UN EFFET LIMITÉ DU 2^{ème} CONFINEMENT SUR L'ACTIVITÉ MAIS CERTAINES ENTREPRISES EN DIFFICULTÉ

Indicateur	2020	2019
Production	-16,8%	+16,8%
Emploi permanent	-18,7%	+18,7%
Emploi salarié	-1,2%	+1,2%
Emploi intérimaire	+79,8%	+79,8%

L'activité dans la métallurgie retrouve dès l'été un niveau proche de celui de février 2020

En France, la production dans la métallurgie et les produits métalliques repart dès le mois de mai et progresse jusqu'en août où elle retrouve un niveau proche du mois de février 2020.

En Bourgogne-Franche-Comté, la même tendance est observée d'après les enquêtes de la Banque de France. La production régionale s'est stabilisée en novembre avant un redémarrage en décembre. Les commandes ont progressé mais le niveau des carnets de commandes est encore jugé faible.

Une reprise timide du commerce extérieur

La crise sanitaire liée à la covid-19 et le premier confinement ont ralenti les flux commerciaux dans la région comme en France. Les exportations régionales de la métallurgie et la fabrication de produits métalliques ont reculé sur un an de 16,8 % au 3e trimestre 2020 après -24,7 % au 2e trimestre.

L'emploi permanent poursuit sa baisse

Environ 31 000 salariés travaillent dans la métallurgie et la fabrication de produits métalliques en région, soit 18,7 % des salariés de l'industrie.

L'emploi salarié baisse dans ce secteur de 1,2% au 3ème trimestre et près de 400 emplois ont été supprimés.

L'impact de la crise sanitaire est néanmoins à nuancer car ce secteur d'activité perd régulièrement des effectifs depuis 2008.

Le rebond de l'emploi intérimaire se poursuit au 3^{ème} trimestre

Fin septembre 2020, plus de 2 800 intérimaires de la région travaillaient dans la métallurgie et de la fabrication de produits métalliques, soit 9,1 % des effectifs salariés de ce secteur. Au 3e trimestre 2020, l'emploi intérimaire a progressé fortement : +79,8 %, soit environ 1 250 intérimaires en plus. Cette hausse n'a pas compensé les pertes du 1er trimestre.

Source : Direccte de Bourgogne-Franche-Comté – La métallurgie et la fabrication de produits métalliques : un effet limité du 2^{ème} confinement sur l'activité mais certaines entreprises en difficulté

IMPACTS DE LA CRISE SUR LA MÉTALLURGIE ET LA FABRICATION DE PRODUITS MÉTALLIQUES



L'activité partielle : un amortisseur des effets de la crise sur l'emploi

Avec la reprise de l'activité au 3e trimestre, 18 % des salariés en moyenne ont bénéficié de l'allocation au titre de l'activité partielle, contre près de la moitié le trimestre précédent. Ce dispositif a permis aux entreprises d'éviter des suppressions d'emplois.

En novembre pendant le second confinement, les entreprises de la métallurgie et la fabrication de produits métalliques n'ont consommé que 8 % des heures qui leur étaient autorisées, l'impact de ce 2e confinement sur l'activité a été relativement faible contrairement au 1er confinement.

Après le second confinement fin octobre 2020, les demandes d'activité partielle dans la métallurgie et la fabrication de produits métalliques ont augmenté légèrement puis se sont stabilisées. Ces demandes paraissent diminuer fortement à partir de janvier 2021. En ce début d'année, environ 200 établissements ont une demande d'activité partielle en cours.

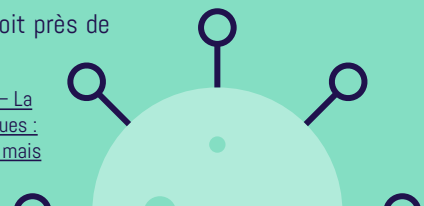
Peu de défaillances d'entreprises, mais des plans de sauvegarde de l'emploi en hausse

De janvier à fin décembre 2020, le nombre d'ouvertures de procédures collectives dans le secteur de la métallurgie et de la fabrication de produits métalliques a diminué de 17 % par rapport à 2019. Le nombre d'emplois directement menacés par ces défaillances a diminué de 12 %.

Les ruptures de contrats de travail envisagées dans le cadre d'un plan de sauvegarde pour l'Emploi sont plus importantes en 2020 qu'en 2019.

En cumul sur l'année 2020, 420 ruptures de contrats de travail sont envisagées dans le cadre d'un PSE, soit près de 200 suppressions de plus qu'en 2019.

Source : Direccte de Bourgogne-Franche-Comté – La métallurgie et la fabrication de produits métalliques : un effet limité du 2^{ème} confinement sur l'activité mais certaines entreprises en difficulté



NOTES DE CONJONCTURE RÉGIONALE

Certains indicateurs du Baromètre sont alimentés par les notes de conjoncture



Insee

Tableau de bord Conjoncture Bourgogne-Franche-Comté – 28/01/2021



Insee - Urssaf - Direccte

Conjoncture Emploi 3^{ème} trimestre 2020 – janvier 2021



Banque de France

Tendances régionales : Bourgogne-Franche-Comté – décembre 2020



Diraccte

Note de conjoncture régionale – novembre 2020

AUTRES NOTES À CONSULTER



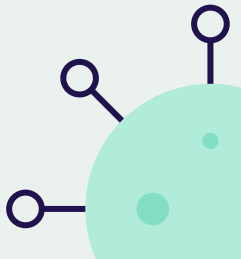
Urssaf

StatUR Bourgogne-Franche-Comté
Conjoncture 3^{ème} trimestre 2020 –
décembre 2020



Draaf - agreste

Bourgogne-Franche-Comté
Conjoncture – décembre 2020



SOURCES

ACTIVITÉ

Créations d'entreprises

Champ : ensemble des activités marchandes hors agriculture

Source : Insee-Ree (Répertoire des entreprises et des établissements - Sirene)

Défaillances d'entreprises

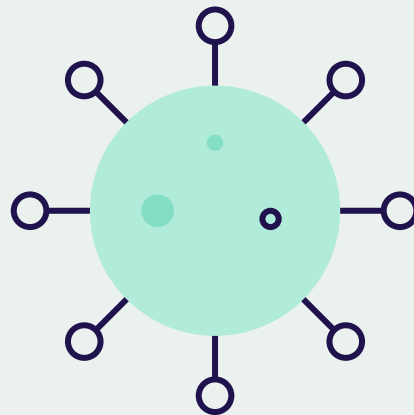
Emplois menacés

Champ : ouvertures de procédures

Source : Société Altares-Bodacc - Traitement Direccte BFC-Sese

Taux d'utilisation des capacités de production dans l'industrie

Source : Banque de France



SOURCES

AIDES AUX ENTREPRISES ET SALARIÉS

Demandes d'indemnisation et salariés concernés

Source : Asp-Dgef-p-Dares – Extraction du Si Apart

Prêts garantis par l'État (Pge)

Fonds de solidarité

Source : département Etalab de la Direction interministérielle du numérique (Dinum)

Pacte régional pour l'économie de proximité

Accompagnement de la reprise de l'économie de proximité pour les TPE de moins de 10 salariés

Composé de deux volets :

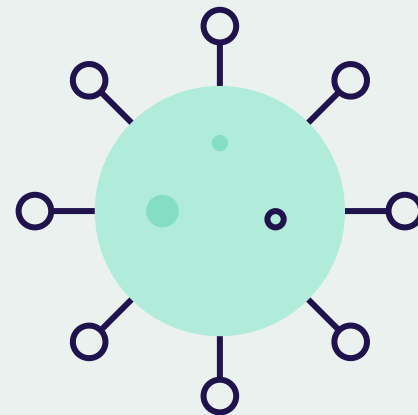
- Fonds régional des territoires pour le développement économique
- Fonds régional d'avance pour la consolidation de trésorerie

Source : Conseil régional Bourgogne-Franche-Comté-direction économie

Cotisations des employeurs privés

- Taux de reste à recouvrer
- Report de cotisations du secteur privé

Source : Arome, Urssaf



SOURCES

ACTIVITÉ PARTIELLE

Nombre d'heures consommées par secteur d'activité

Établissements ayant consommé des heures

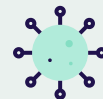
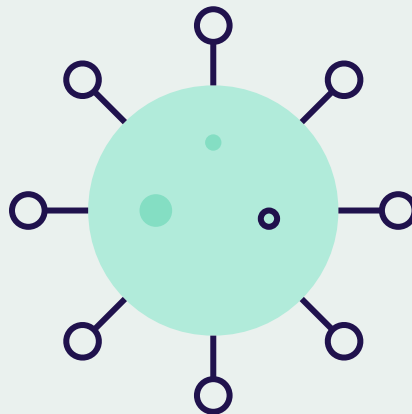
Salariés concernés

Source : Dares-Directe BFC

Taux d'utilisation du chômage partiel

Champ : assiette chômage partiel / (assiette déplafonnée + chômage partiel)

Source : Acof-Urssaf



SOURCES

EMPLOI

Emploi salarié total dont intérim

Source : Insee, estimations d'emploi - estimations trimestrielles AcoSS-Urssaf, Dares, Insee

Intérimaires selon l'établissement utilisateur

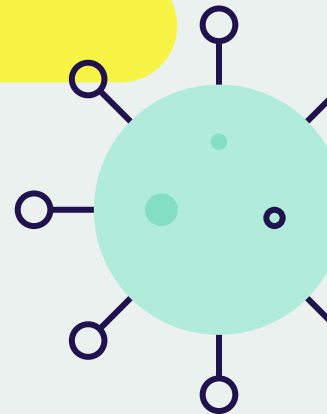
Champ : effectifs intérimaires présents dans les établissements utilisateurs du département, qu'ils résident ou non dans le département
Source : Dares, Déclaration sociale nominative (Dsn) et fichiers Pôle emploi des déclarations mensuelles des agences d'intérim

Travailleurs frontaliers

Source : Office fédéral de la statistique (Ofs)

Déclarations préalables à l'emploi (Dpae)

Champ : régime général, hors intérim
Source : AcoSS-Urssaf



SOURCES

MARCHÉ DU TRAVAIL

Demandeurs d'emploi

Source : Pôle emploi-Dares, STMT, traitements Dares

Offres collectées par Pôle emploi

Source Pôle emploi, Fichier des offres d'emploi, Données brutes

Entrées à Pôle emploi

Source : Pôle emploi



SOURCES

FORMATION

Entrées en formation

Source : Conseil régional de Bourgogne-Franche-Comté



Dossiers de transition professionnelle financés

Source : Transitions Pro Bourgogne-Franche-Comté

SOURCES

SITUATION DES JEUNES

Jeunes accueillis pour la première fois dans une Mission locale

Jeunes en demande d'insertion

Source : Arml - système d'information i-milo

