



TERRE D'AVANCE  
*Construisons demain*



RÉGION  
BOURGOGNE  
FRANCHE  
COMTÉ



# REALISATION DE DIAGNOSTICS PARTENARIAUX TERRITORIAUX FLASH « EMPLOIS COMPÉTENCES » BASSIN DE CHÂTILLON (lot 8)



EMPLOI



TERRITOIRES



ORGANISATIONS

Diagnostic

[www.terredavance.com](http://www.terredavance.com) | Paris • Lyon • Toulouse | 06 85 11 26 29 [jm.havez@terredavance.com](mailto:jm.havez@terredavance.com)

[www.katalyse.com](http://www.katalyse.com) | Lyon • Nantes • Paris • Strasbourg | 06 88 70 68 37 [glechappe@katalyse.com](mailto:glechappe@katalyse.com)

# RAPPEL DU PÉRIMÈTRE D'INTERVENTION

## LISTE DES COMMUNES EN ANNEXE



---

# PRÉCISIONS QUANT AUX STATISTIQUES

**SOURCE : ACOSS, URSAFF, POLE EMPLOI**

- ✓ **Les données POLE EMPLOI**
  - ✓ Les données recouvrent les bassins de Châtillon et de Montbard
  
- ✓ **Les données ACOSS, URSAFF**
  - ✓ Les données recouvrent le bassin de Châtillon
  
- ✓ **Les données INSEE**
  - ✓ Les données recouvrent les deux bassins de Châtillon et de Montbard concernant le taux de chômage localisé (slide 16)
  - ✓ Les données recouvrent uniquement le bassin de Châtillon concernant le diplôme le plus élevé dans la population non scolarisée de 15 ans et plus (slide 18)

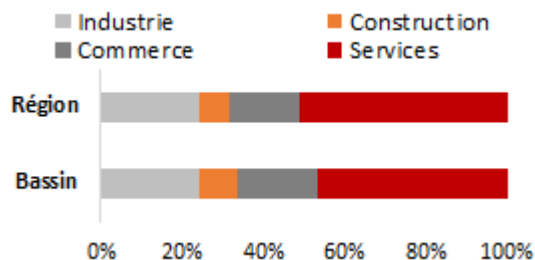
# INDICATEURS CLES : BASSIN DE CHÂTILLON/ REGION

25 983 ACTIFS SUR CHÂTILLON/MONTBARD / 2 % DES ACTIFS DE LA RÉGION



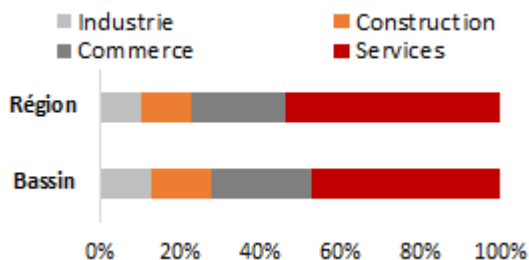
2 693 SALARIES À CHÂTILLON /  
0,4% DES SALARIES DE LA RÉGION

SECTORISATION DE L'EMPLOI  
SALARIE (2019)



381 ETABLISSEMENTS À CHÂTILLON /  
0,6 % DES ÉTABLISSEMENTS DE LA RÉGION

SECTORISATION DU TISSU  
ECONOMIQUE (2019)



NOMBRE D'HEURES D'ACTIVITÉ  
PARTIELLE AUTORISÉES

1<sup>ER</sup> AU 3<sup>E</sup> TRIMESTRE 2020

1 643 / 569 081

dont 87,1% au premier trimestre



PART DES SALARIÉS  
CONCERNÉS PAR L'ACTIVITÉ  
PARTIELLE

1<sup>ER</sup> AU 3<sup>E</sup> TRIMESTRE 2020

63,7% / 87,7%



NB D'INDEMNISATIONS/NB DE  
DEMANDES D'AUTORISATION

2020, DÉPARTEMENT

92,6% des étbs/ 91,9%

25,9% des heures/ 24,5%



TAUX DE CHOMAGE  
2EME TRIMESTRE 2020

5,3% / 6,4%



NOMBRE DE DEMANDEURS  
D'EMPLOI (ABC)

SEPTEMBRE 2020

4 270 / 13,9 % DU CHÔMAGE  
RÉGIONAL



EVOLUTION DEMANDE  
D'EMPLOI (ABC)

FÉVRIER/SEPTEMBRE 2020

185 (VA) / + 16 410

4,5 % / + 7,9 %

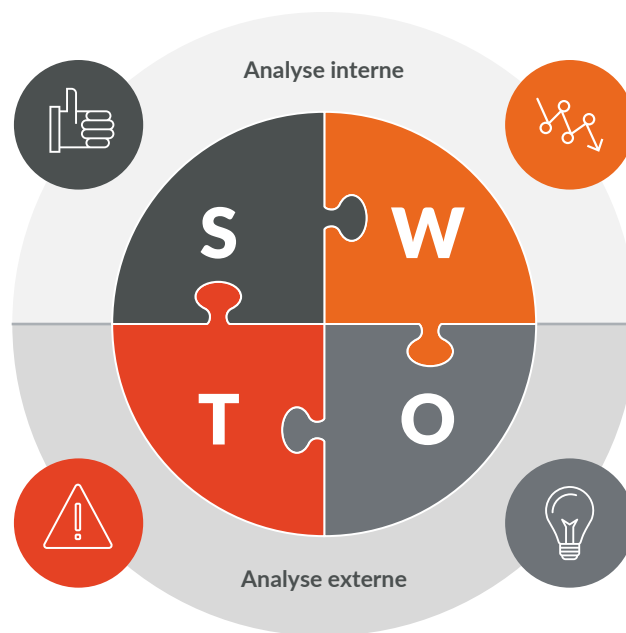
# FORCES/FAIBLESSES/MENACES/OPPORTUNITES SUR LE BASSIN DE CHÂTILLON

## FORCES

- Centres de décisions sur le bassin (tissu majoritaire de TPE souvent familiales)
- Logement bon marché

## MENACES

- Déprise démographique (de long terme)
- Déficit d'attractivité
- Retard pris en matière de déploiement de la fibre optique
- Population vieillissante



## FAIBLESSES

- Part très significative de demandeurs d'emploi locaux durablement éloignés de l'emploi et très faiblement qualifiés
- Fort enclavement (absence de gare ferroviaire et d'échangeur autoroutier)
- Retard pris en matière d'inclusion numérique (de certaines entreprises et d'une partie de la population y compris de jeunes)

## OPPORTUNITÉS

- Parc National de Forêts
- Filière bois reconnue et structurée
- Contrat de transition écologique



# PORTRAIT STRUCTUREL DU BASSIN D'EMPLOI

# SECTEURS D'ACTIVITÉ ET FILIÈRES CLÉS (SOURCE : ACROSS, URSAFF, 2020)

	Etablissements en 2019			Evolution du nombre d'établissements (2015/2019)		
	Bassin d'emploi		Région	Bassin d'emploi		Région
	Nombre	Part	Part			
C1 Industries agro-alimentaires	13	3,4%	3,1%	8,3%		-4,1%
C2 Cokéfaction et raffinage	0	0,0%	0,01%	0,0%		0,0%
C3 Equipements électriques, électroniques, informatiques	0	0,0%	0,7%	-100,0%		-6,0%
C4 Fabrication de matériels de transport	1	0,3%	0,2%	0,0%		-1,4%
C5 autres produits industriels	32	8,4%	5,2%	0,0%		-4,4%
DE Industries extractives, énergie, eau	3	0,8%	1,1%	-40,0%		-3,1%
FZ Construction	57	15,0%	12,4%	-10,9%		-0,5%
GZ Commerce	96	25,2%	23,6%	-2,0%		-2,3%
HZ Transports	14	3,7%	3,4%	-6,7%		-1,6%
IZ Hébergement et restauration	34	8,9%	9,1%	-12,8%		1,4%
JZ Information et communication	3	0,8%	1,4%	-50,0%		5,3%
KZ Activités financières et d'assurance	14	3,7%	4,9%	-22,2%		-2,0%
LZ Activités immobilières	4	1,0%	1,9%	33,3%		-0,7%
MN Activités scientifiques et techniques ; soutien et services administratifs	39	10,2%	12,8%	-2,5%		2,2%
OQ Administrations publiques, défense, enseignement, santé humaine et action sociale	39	10,2%	9,4%	-4,9%		-0,3%
RU autres activités de services	32	8,4%	10,7%	-23,8%		-6,0%
<b>TOTAL</b>	<b>381</b>	<b>100%</b>	<b>100%</b>	<b>-8,6%</b>		<b>-1,5%</b>

- ✓ Un tissu économique marqué par la prépondérance de l'activité présente, et essentiellement composé d'établissements dans le secteur du commerce, de la construction et de services (dont services publics)
- ✓ Quelques activités industrielles en métallurgie / mécanique et autour des activités du bois
- ✓ Un tissu économique fragilisé : le nombre d'établissements a diminué près de 7 fois plus qu'en région
- ✓ Tous les secteurs ont vu leur nombre d'établissements baisser à l'exception des industries agro-alimentaires et des activités immobilières (qui représentent toutefois un nombre très faible d'établissements)

Source : Across, URSAFF, 2020

# SECTORISATION ET DYNAMIQUE DE L'EMPLOI (SOURCE : ACOSS, URSAFF, 2020)

	Salariés en 2019			Evolution du nombre de salariés (2015/2019)		
	Bassin d'emploi		Région	Bassin d'emploi		Région
	Nombre	Part	Part			
C1 Industries agro-alimentaires	44	1,6%	3,3%	18,9%		2,6%
C2 Cokéfaction et raffinage	0		0,01%	0,0%		2,8%
C3 Equipements électriques, électroniques, informatiques	0	0,0%	3,4%	-100,0%		-6,1%
C4 Fabrication de matériels de transport	2	0,1%	3,4%	0,0%		-12,5%
C5 autres produits industriels	590	21,9%	12,4%	0,0%		-2,2%
DE Industries extractives, énergie, eau	19	0,7%	1,5%	-73,2%		-4,9%
FZ Construction	249	9,2%	7,4%	-9,1%		0,6%
GZ Commerce	528	19,6%	17,4%	5,4%		1,0%
HZ Transports	137	5,1%	7,5%	-4,2%		0,1%
IZ Hébergement et restauration	144	5,3%	4,7%	0,0%		11,3%
JZ Information et communication	8	0,3%	1,3%	-50,0%		4,9%
KZ Activités financières et d'assurance	55	2,0%	2,4%	-20,3%		-5,5%
LZ Activités immobilières	5	0,2%	1,1%	25,0%		-6,3%
MN Activités scientifiques et techniques ; soutien et services administratifs	392	14,6%	16,1%	19,1%		14,5%
OQ Administrations publiques, défense, enseignement, santé humaine et action sociale	432	16,0%	14,1%	-6,1%		2,2%
RU autres activités de services	88	3,3%	3,9%	-20,7%		-3,7%
<b>TOTAL</b>	<b>2 693</b>	<b>100%</b>	<b>100%</b>	<b>-2,1%</b>		<b>1,8%</b>

✓ Un bassin peu dynamique qui a perdu 2% de salariés entre 2015 et 2019, alors que la région en gagnait 2%.

✓ Le nombre de salariés a baissé dans la plupart des secteurs, à l'exception des industries agro-alimentaires, du commerce et des activités scientifiques techniques et de soutien (intégrant l'intérim)

✓ Plusieurs secteurs en croissance (IAA, immobilier...) mais représentant un faible nombre de salariés

✓ Le secteur des autres produits industriels est le plus représenté et le nombre de salariés s'est maintenu

✓ Fort repli au niveau des industries extractives et des autres activités de services

Selon la MSA, le bassin de Châtillon recense 1 196 emplois dans le secteur agricole dont 541 ETP et 655 exploitants en 2016

Source : AcoSS, URSAFF, 2020



# SECTEURS D'ACTIVITÉ ET FILIERES CLES

(SOURCES : DIAGNOSTIC TERRITORIAL 2018 DE L'EMFOR / ENTRETIENS CONDUITS DANS LE CADRE DE LA MISSION SELON LE DÉTAIL EN ANNEXES)

- ✓ Economie locale reposant, en partie, sur ses ressources naturelles disponibles (bois, eau, pierre...) et constituée d'une majorité de TPE familiales
- ✓ Agriculture fortement présente sur le bassin avec plus de 500 exploitations : principalement céréales, élevages (notamment bovins) ainsi que de la viticulture :
  - Avec une partie des activités en circuits courts (notamment sur les marchés alimentaires dans les communes)
  - Secteur alimentant également des emplois indirects (notamment dans la maintenance d'engins / matériel agricole)
- ✓ Filière bois structurée sur l'ensemble de la chaîne de valeur :
  - Une centaine d'entreprises pour près de 350 emplois
  - Parmi les entreprises : NAUDET (pépiniériste), D'HERBOMEZ (exploitation forestière), BRUGERE (contreplaqué hêtre), BORDET (charbon de bois), CHEZ CAVIN (tonnellerie), COMPREFORME
- ✓ Filière sur la pierre du Châtillonnais (IGP Pierre de Bourgogne) composée d'une quinzaine d'entreprises pour ≈ 150 emplois
- ✓ Quelques entreprises industrielles bien implantées depuis de nombreuses années : CROWN (fabricant d'emballages métalliques et 1<sup>er</sup> employeur privé du bassin), COMPREFORME (fabricant d'aménagements intérieurs notamment pour le TGV), TREFILUNION (fabricant de produits tréfilés) et autres entreprises de mécanique générale / chaudronnerie
- ✓ Nouveau Parc National de Forêts (labellisation fin 2019), en partie situé sur le bassin de Châtillon, constituant une opportunité de développement d'activités notamment touristiques
- ✓ Tissu de petits commerces concentré sur la ville-centre de Châtillon
- ✓ Santé : hôpital de Châtillon-sur-Seine, EHPAD...

# L'EMPLOI INTÉrimAIRE (SOURCE : POLE EMPLOI ET URSAFF-ACOSS)

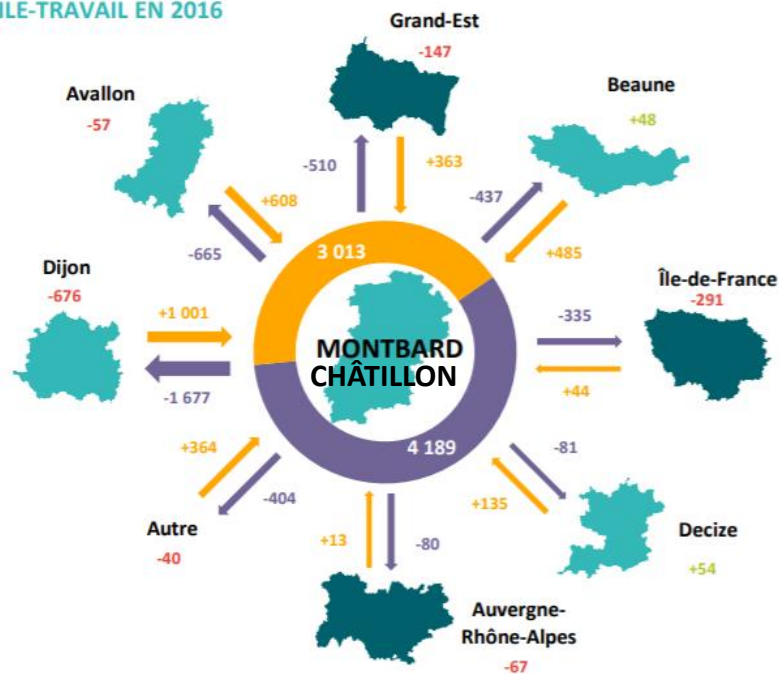
L'emploi intérimaire en Janvier 2020 (source : Pole Emploi) et la part dans l'emploi salarié (source : URSAFF, ACOSS)

	Bassin d'emploi de Châtillon/Montbard			Région		
	Valeur Absolue	% du total des intérimaires	% de l'emploi intérimaire dans l'emploi salarié	Valeur Absolue	% du total des intérimaires	% de l'emploi intérimaire dans l'emploi salarié
Industrie	164	79%	4,4%	10 938	51,9%	6,7%
Construction	11	9%	1,2%	2 900	13,8%	5,8%
Commerce	10	9%	0,6%	1 787	8,5%	1,5%
Service	21	9%	0,5%	5 460	25,9%	1,8%
<b>Total</b>	<b>206</b>	<b>100%</b>	<b>2,0%</b>	<b>21 085</b>	<b>100,0%</b>	<b>3,3%</b>

- ✓ Une part d'emplois intérim représentant 2% des emplois du bassin, contre 3,3% en région.
- ✓ La majorité de l'emploi intérimaire est concentrée sur l'industrie (NB : intégrant une part importante d'intérimaires sur le bassin de Montbard)

# DÉPLACEMENTS DOMICILE-TRAVAIL (SOURCE : OBSERVATOIRE PÔLE EMPLOI BFC)

## DÉPLACEMENTS DOMICILE-TRAVAIL EN 2016



- ✓ Des actifs qui, dans leur très grande majorité, vivent et travaillent sur le territoire ;
- ✓ 23 967 actifs occupés résidant au sein du bassin de Châtillon / Montbard :
  - ✓ 83% d'entre eux y travaillent
  - ✓ 17% occupent un emploi en dehors du périmètre du bassin, essentiellement sur Dijon
- ✓ On compte 22 791 emplois dans le bassin :
  - ✓ 87% des actifs occupant ces emplois y résident
  - ✓ 13% proviennent de l'extérieur, ils viennent également essentiellement de Dijon
- ✓ Solde migratoire négatif de : -1 141.  
Source : Observatoire Pôle Emploi

Guide de lecture : Les flux en violet correspondent aux personnes qui résident dans le bassin et travaillent à l'extérieur. Les flux en orange correspondent aux personnes qui résident à l'extérieur et travaillent dans le bassin. Le solde de ces flux est affiché en vert si positif et en rouge si négatif (Les flux entrant depuis l'étranger ne sont pas disponibles).  
 Champ : Les calculs étant réalisés à partir de pondérations issues de l'enquête complémentaire du recensement de la population, il peut exister un écart avec les données de l'exploitation principale. Des arrondis peuvent également faire apparaître des différences au niveau des sommes.  
 Source : Insee, Recensement de la population. Calculs : Pôle emploi

---

# DYNAMIQUE DE L'EMPLOI ( SOURCES : DIAGNOSTIC TERRITORIAL 2018 DE L'EMFOR / ENTRETIENS CONDUITS

DANS LE CADRE DE LA MISSION SELON LE DÉTAIL EN ANNEXES)

- ✓ Bassin d'emploi le plus faiblement peuplé de la Région
- ✓ Territoire très rural composé de nombreuses très petites communes, sur un vaste périmètre géographique  
→ Une unique ville-centre (Châtillon-sur-Seine : 5 000 habitants) concentrant la majorité des entreprises et des emplois
- ✓ Tendances longues à la baisse de la population et à son vieillissement (encore plus marquée que sur le bassin voisin de Montbard) :  
→ Nombreux départs à la retraite sur les 5 dernières années et jusqu'en 2022  
→ Départ de jeunes qui ne reviennent pas après leurs études Post-BAC
- ✓ Difficultés à recruter (même si petits volumes) dans plusieurs filières (bois, pierre, industrie...) en raison du manque d'attractivité et de notoriété du territoire et du déficit des qualifications et de mobilité d'une partie de la population locale
- ✓ Surreprésentation des ouvriers par rapport à la moyenne régionale : notamment ouvriers agricoles (au regard du nombre important d'exploitations agricoles sur le bassin)

# LES BESOINS EN MAIN-D'ŒUVRE : LES 10 MÉTIERS LES PLUS RECHERCHÉS (SOURCE : POLE EMPLOI AVEC DONNÉES CONSOLIDÉES BASSINS DE CHÂTILLON ET MONTBARD, ENQUÊTE BMO 2020)



**2 280 PROJETS DE RECRUTEMENT** / 2,3 % des projets régionaux

**57,4 % DES PROJETS DE RECRUTEMENTS JUGÉS COMME DIFFICILES** / 53,3 % en Bourgogne Franche-Comté

**45,4 % DE PROJETS SAISONNIERS** / 38,9 % en Bourgogne Franche-Comté

	Les 10 métiers les plus recherchés	Difficultés à recruter	Emplois saisonniers	Emplois non saisonniers
Viticulteurs, arboriculteurs salariés	280	71,4%	100,0%	20,4%
Agriculteurs salariés	210	42,9%	76,2%	100,0%
Jardiniers salariés	90	22,2%	0,0%	33,8%
Techn. et agents de maîtrise de la maintenance et de l'environnement	70	0,0%	100,0%	5,6%
Ouvriers non qualifiés de l'emballage et manutentionnaires	70	14,3%	57,1%	75,0%
Serveurs de cafés restaurants	70	71,4%	57,1%	9,7%
Aides-soignants	50	60,0%	0,0%	3,4%
Bûcherons, sylviculteurs salariés et agents forestiers	40	50,0%	75,0%	39,3%
Maçons	40	100,0%	0,0%	18,5%
Secrétaires bureautiques et assimilés	40	50,0%	50,0%	
<b>TOTAL</b>	<b>960</b>			

- ✓ Les 10 métiers les plus recherchés concentrent 42,1% des projets de recrutement ;
- ✓ On retrouve les principaux secteurs d'activité du bassin : agriculture / viticulture, forêt, ouvrier d'industrie notamment
- ✓ Les métiers concernés sont pour beaucoup à bas niveau de qualification (bac et moins)
- ✓ De nombreux métiers avec des besoins importants et des difficultés de recrutement marqués par une forte saisonnalité (viticulteurs et arboriculteurs salariés, salariés de restauration, ouvriers non qualifiés...)

# LES BESOINS EN MAIN-D'ŒUVRE : DES DIFFICULTÉS SUR D'AUTRES POSTES

(SOURCE : POLE EMPLOI, ENQUÊTE BMO 2020)



POUR 31 MÉTIERS, NON MARQUÉS PAR UNE FORTE SAISONNALITÉ, 100 % DES ENTREPRISES AYANT UN PROJET DE RECRUTEMENT ÉPROUVENT DE FORTES DIFFICULTÉS EN LA MATIÈRE: 450 PROJETS DE RECRUTEMENT Y SONT DÉNOMBRES :

- ✓ Les métiers du BTP (maçons, couvreurs, menuisiers, ouvriers du gros œuvre, électriciens)
- ✓ Des conducteurs routiers
- ✓ Des ouvriers qualifiés dans différents secteurs, des chefs de chantier
- ✓ Des métiers relatifs au secteur de l'agriculture (techniciens et agents d'encadrement d'exploitations agricoles)
- ✓ Également des professionnels de la santé tels que des médecins, techniciens médicaux et préparateurs, autres professionnels paramédicaux et vétérinaires
- ✓ Des métiers de vente dans les commerces

# LES BESOINS EN MAIN-D'ŒUVRE : LES DIFFICULTÉS PARTICULIÈRES ET LES BESOINS EXPRIMÉS

(SOURCE : ENTRETIENS CONDUITS DANS LE CADRE DE LA MISSION SELON LE DÉTAIL EN ANNEXES)

- ✓ **Difficultés rencontrées et besoins exprimés par les entreprises selon les interlocuteurs :**
  - ✓ De manière générale : des offres d'emploi multiples mais sur de très petits volumes et éparpillées sur un bassin géographique très vaste (ce qui renforce les difficultés d'adéquation entre offre et demande d'emploi)
  - ✓ De nombreux départs à la retraite à venir mais des demandeurs d'emploi locaux peu adaptés aux besoins des entreprises (profil souvent éloigné de l'emploi et peu ou pas mobile sur un vaste bassin)
  - ✓ Difficultés pour attirer des cadres / ingénieurs sur le bassin d'emploi (même s'il s'agit de petits volumes)
- ✓ **Stratégies RH des entreprises en réponse :**
  - ✓ Quelques initiatives identifiées en lien avec le GEIQ Industrie (dont une antenne se trouve sur le bassin voisin de Montbard) et les CQPM de l'UIMM pour améliorer l'adéquation entre la demande d'emploi et l'offre d'emploi industriel
  - ✓ Recours à l'intérim pour tester le profil et le confirmer ensuite en CDI
- ✓ **Besoins de formation exprimés :**
  - ✓ Sur les métiers industriels de la conduite de ligne (absence d'offre de formation initiale sur le bassin mais offre existante à Montbard) : sur des petits volumes
  - ✓ Transformation digitale (notamment pour les petits commerçants)

## Principaux métiers en tension (mais sur de petits volumes) :

- Métiers de l'industrie : technicien de maintenance (notamment spécialisé en électricité), soudeurs, conducteur de ligne de production, tourneur / fraiseur
- Métiers agricoles : mécanicien agricole
- Métiers du BTP : couvreur, chauffagiste, électricien, plombier, menuisier, maçon, canaliseur, chef de chantier (encadrement de proximité)
- Métiers du bois : bûcheron, scieur de tête
- Métiers de la pierre : agent de production sur chaîne, scieur de pierre
- Métier du transport : chauffeur de poids lourds
- Métiers de la santé : infirmier, sage-femme, aide-soignant, médecin (et dans une moindre mesure, les métiers de l'aide à la personne)
- Métiers de bouche : boucher, boulanger
- Des besoins ponctuels parfois difficiles à satisfaire sur des métiers très saisonniers : vendangeurs

# CHOMAGE ET DEMANDEURS D'EMPLOI (1/2)

(SOURCE : INSEE, TAUX DE CHÔMAGE LOCALISE / POLE EMPLOI - DARES, STMT)



TAUX DE CHÔMAGE 2EME TRIMESTRE 2020 (BASSIN/RÉGION / FRANCE) : 5,3 % / 6,4 % / 7,1 %



EVOLUTION DU TAUX DE CHOMAGE SUR UN AN : -1,4 POINT / - 1 POINT / -1,4 POINT



NOMBRE DE DEMANDEURS D'EMPLOI CATÉGORIE A FIN SEPTEMBRE 2020 : 2 228 / 130 430 / 3 673,4 M

EVOLUTION DU NOMBRE DE DEMANDEURS D'EMPLOI EN UN AN

CATÉGORIE A : +18 DEMANDEURS/+0,8 % / +5,7% / + 9,5 %

CATEGORIES ABC : +73 DEMANDEURS/+1,7 % / +3,8% / + 4,7%

✓ Un taux de chômage très faible et qui a diminué entre 2019 et 2020

✓ La demande d'emploi est caractérisée par :

- Une légère surreprésentation des femmes
- Un peu plus de la moitié de demandeurs d'emploi de longue durée (part équivalente à ce qui est observée à l'échelle régionale)
- Une tendance long terme d'accroissement de demandeurs d'emploi de plus de 50 ans et/ou en situation de handicap

## Demandeurs d'emploi par public catégories ABC et évolution annuelle sur le bassin et en région

	Bassin d'emploi de Châtillon/Montbard				Région
	Septembre 2020	Part dans l'ensemble	Evolution annuelle		Evolution annuelle
			En VA	En %	En %
Hommes	2 066	48%	+94	4,8%	6,4%
Femmes	2 204	52%	-21	-0,9%	1,5%
Moins de 25 ans	621	15%	+28	4,7%	8,6%
25 - 49 ans	2 325	54%	+53	2,3%	3,7%
Plus de 50 ans	1 324	31%	-8	-0,6%	1,7%
Demandeurs d'emploi de longue durée	2 234	52%	49	1,1%	3,8%
<b>TOTAL</b>	<b>4 270</b>				



# CHOMAGE ET DEMANDEURS D'EMPLOI (2/2)

(SOURCE : INSEE, TAUX DE CHÔMAGE LOCALISE / POLE EMPLOI - DARES, STMT)

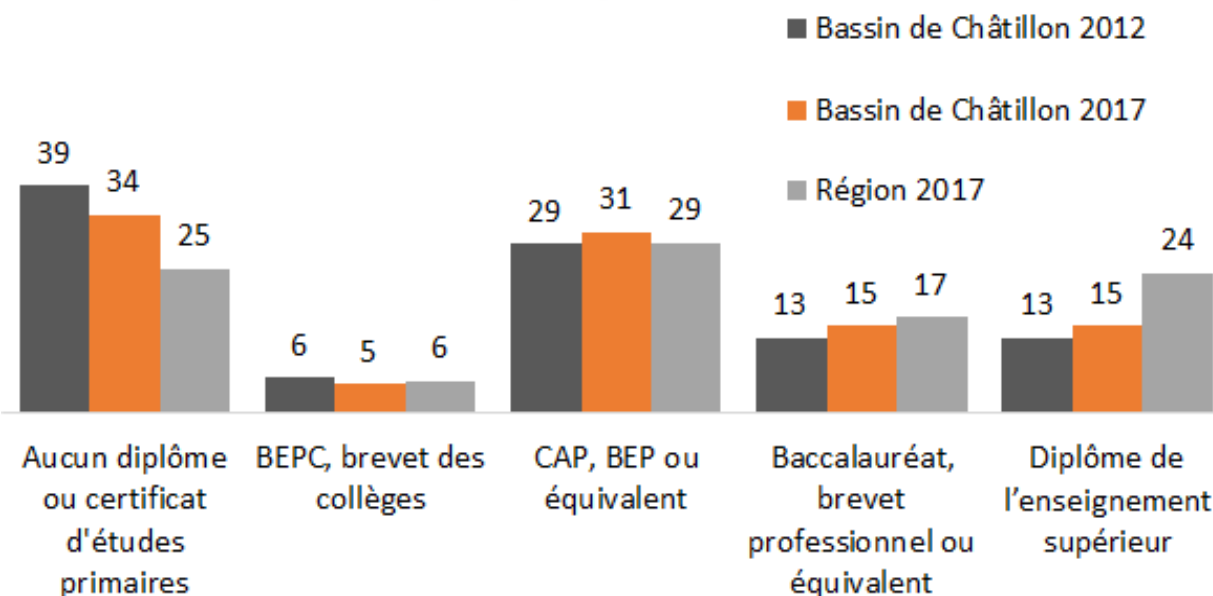
**Demandeurs d'emploi catégories ABC par typologie en  
Septembre 2020 et évolution annuelle** (source : Pole Emploi, données

	Bassin d'emploi de Châtillon/Montbard	
	Part dans l'ensemble	Evolution annuelle
Bénéficiaires du RSA	16%	21,8%
Obligation d'emploi	11%	5,6%
Non qualifié	36%	-0,4%
Qualifié	50%	2,5%
AMT Cadres	11%	5,9%
< CAP	14%	0,3%
CAP-BEP	44%	2,1%
BAC	22%	0,2%
BAC + 2	10%	0,0%
BAC + 3 ET +	10%	7,6%

- ✓ La moitié de la demande d'emploi est qualifiée et la part de la demande d'emploi des cadres est croissante (+5,9% en un an)
- ✓ Le niveau de formation de la demande d'emploi est divisé à parts égales entre les peu ou non diplômés et ceux dont la qualification est supérieure ou égale au BAC

# NIVEAU DE QUALIFICATION DE LA POPULATION

## Diplôme le plus élevé dans la population non scolarisée de 15 ans et plus (en %) (source : Insee, RP 2012,2020)



- ✓ Le nombre de non diplômés est supérieur de 9 points dans ce bassin par rapport à la région mais tend à diminuer
- ✓ Le nombre de diplômés de l'enseignement supérieur, bien qu'en progression est cependant inférieur au niveau général de la région de 9 points
- ✓ Concernant les niveaux de qualifications intermédiaires, le niveau du bassin et celui de la région sont similaires



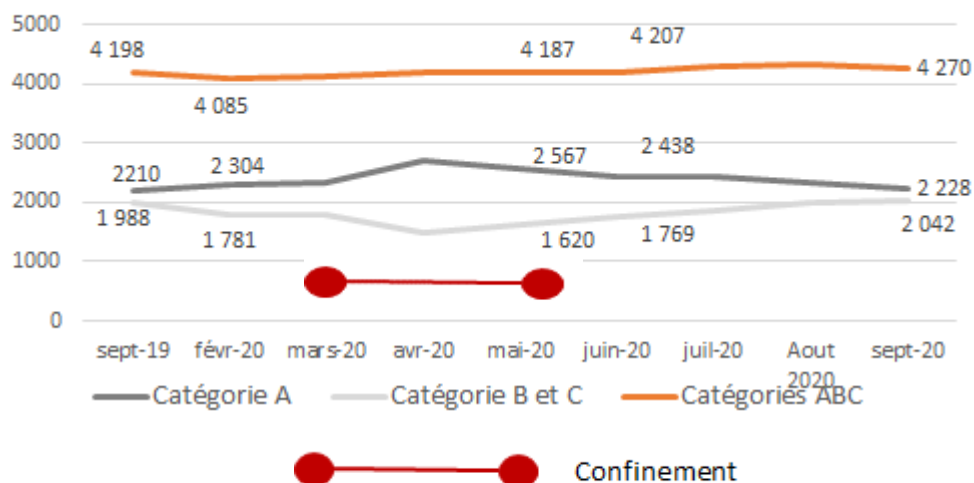
# LES IMPACTS EMPLOI DE LA CRISE

# ÉVOLUTION RÉCENTE DU NOMBRE DE DEMANDEURS D'EMPLOI

(SOURCE : POLE EMPLOI, DONNÉES BRUTES)

Evolution de la demande d'emploi sur le bassin de

Châtillon/Montbard (Source : Pole Emploi, Données brutes)



Demands d'emploi par public catégories ABC et évolution annuelle sur le bassin et en région (source : Pole Emploi, Données brutes)

	Bassin d'emploi de Châtillon/Montbard				Région
	Février 2020	Septembre 2020	Evolution fev-sept 2020		Evolution fev-sept 2020
			En VA	En %	
Catégorie A	2 304	2 228	-76	-3,3%	2,8%
Catégories B et C	1 781	2 042	261	14,7%	14,8%
Catégories ABC	4 085	4 270	185	4,5%	7,9%

- ✓ Une demande d'emploi (catégories ABC) qui a continué à légèrement baisser pendant le 1<sup>er</sup> confinement et jusque juin 2020 ; un accroissement du nombre de demandeurs d'emploi depuis juin.
- ✓ Pendant le confinement, un phénomène de basculement des demandeurs d'emploi ayant une activité réduite (catégories B et C) vers la catégorie A (demandeurs d'emploi sans aucune activité) ; un retour à une répartition ante covid en septembre 2020.

# ÉVOLUTION RÉCENTE DU NOMBRE DE DEMANDEURS D'EMPLOI PAR CATÉGORIES

(SOURCE : POLE EMPLOI, DONNÉES BRUTES)

Demandeurs d'emploi par public catégories ABC et évolution comparée Février - Septembre 2020 (Source : Pole Emploi, données brutes)

	Bassin d'emploi de Châtillon/Montbard			Région
	Septembre 2020	Evolution Février - Septembre 2020		Evolution fev-sept 20 En %
		En VA	En %	
Hommes	2 066	125	6,4%	8,8%
Femmes	2 204	60	2,8%	7,0%
Moins de 25 ans	621	77	14,2%	17,3%
25 - 49 ans	2 325	100	4,5%	7,3%
Plus de 50 ans	1 324	8	0,6%	4,4%
Demandeurs d'emploi de longue durée	2 234	119	5,6%	9,8%
<b>TOTAL</b>	<b>4 270</b>	<b>185</b>	<b>4,5%</b>	<b>7,9%</b>

- ✓ Une hausse du chômage plus modérée que ce qui est observé à l'échelle régionale
- ✓ Les jeunes et les hommes sont les plus touchés par la hausse du chômage sur le bassin

Demandeurs d'emploi catégories ABC par typologie et évolution comparée Février-Septembre 2020 (source : Pole Emploi, données brutes)

	Bassin d'emploi de Châtillon/Montbard			Région
	Septembre 2020 (en VA)	Part dans l'ensemble Septembre 2020	Evolution Février - Septembre 2020	Evolution Février - Septembre 2020
Bénéficiaires du RSA	683	16%	19,5%	7,9%
Obligation d'emploi	470	11%	15,0%	-2,9%
Non qualifié	1537	36%	14,0%	1,6%
Qualifié	2135	50%	4,5%	3,8%
AMT Cadres	470	11%	-32,4%	16,2%
< CAP	598	14%	12,6%	7,9%
CAP-BEP	1879	44%	48,4%	-22,5%
BAC	939	22%	0,0%	59,5%
BAC + 2	427	10%	-30,3%	16,9%
BAC + 3 ET +	427	10%	-41,9%	7,9%

- ✓ Les salariés non qualifiés sont les plus impactés par la hausse de la demande d'emploi sur le bassin (alors qu'en région on observe plutôt une hausse des demandes d'emploi parmi les cadres) ; cette particularité est liée à la structure de la population active locales, majoritairement peu qualifiée

# LES ENTRÉES / SORTIES À POLE EMPLOI

(SOURCE : POLE EMPLOI, DONNÉES BRUTES)

Les mouvements d'entrées et sorties à Pole Emploi (source : Pole Emploi, Données brutes)

	Bassin d'emploi de Châtillon/Montbard			Région	
	Moyenne dec 2019, janvier et février 2020	Moyenne avril, mai et juin 2020	Evolution fev-sept 2020		Evolution fev-sept 2020
			En VA	En %	
Entrées	325	269	-56	-17,2%	-16,2%
Sorties	341	242	-99	-29,0%	-34,0%

- ✓ Une moindre dynamique du marché de l'emploi depuis la crise sanitaire avec à la fois moins d'entrée en chômage et moins de sorties également ;
- ✓ Un décalage qui s'est toutefois accru entre les entrées et sorties, augmentant le nombre de demandeurs d'emploi.

✓ Les motifs d'entrées à Pole Emploi évoluent peu sur la période à l'exception :

- Des fins de CDD, plus nombreux
- Les licenciements économiques ne pèsent pas davantage qu'en février
- Les entrées pour fins de mission d'intérim sont moins représentées

Les entrées à Pole Emploi par motif (source : Pole Emploi, Données brutes)

	Bassin d'emploi de Châtillon/Montbard			Région
	Moyenne dec 2019, janvier et février 2020	Moyenne avril, mai et juin 2020	Moyenne juillet, aout, septembre 2020	Moyenne juillet, aout, septembre 2020
Fin de CDD	19%	23%	22%	19,6%
Fin de mission d'intérim	6%	6%	4%	5,9%
Licenciement économique	2%	1%	1%	2,5%
Autre licenciement	7%	4%	6%	6,8%
Démission	5%	7%	5%	4,6%
Première entrée	7%	5%	11%	10,3%
Reprise d'activité	18%	19%	17%	18,2%
Autres cas	36%	33%	33%	32,2%

# LE RECOURS À L'ACTIVITÉ PARTIELLE – LES DEMANDES D'AUTORISATIONS

(SOURCE : DGEFP, SINAPSE, DIRECCTE BOURGOGNE FRANCHE-COMTÉ, SERVICE ÉTUDES STATISTIQUES ÉVALUATION)

Activité partielle : Nombre de demandes reçues sur les 4 premiers trimestres 2020

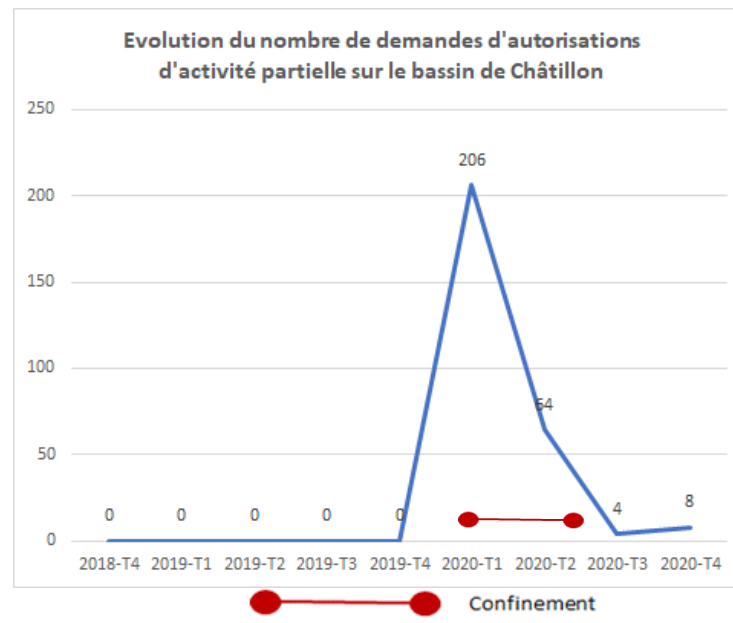
(Source : DGEFP, Sinapse, Direccte Bourgogne Franche-Comté, Service études statistiques évaluation)

Bassin d'emploi de Châtillon		Région	
Nb total de demandes reçues	Nb de demandes reçues/Nombre total d'établissements*	Nb total de demandes reçues	Nb de demandes reçues/Nb total d'entreprises*
282	74,0%	56 701	83,4%

\*Précaution statistique : un établissement peut effectuer plusieurs demandes

- ✓ Le nombre de demandes d'autorisations d'activité partielle a explosé durant le confinement, avant de retrouver un niveau proche de celui avant la crise au début du 4<sup>e</sup> trimestre 2020

- ✓ 74 % des entreprises du bassin ont déposé une demande d'activité partielle – soit une part inférieure à celle observée en région



# LE RECOURS À L'ACTIVITÉ PARTIELLE – LES SALARIÉS (SOURCE : DGEFP, SINAPSE, DIRECCTE BOURGOGNE FRANCHE-COMTÉ, SERVICE ÉTUDES STATISTIQUES ÉVALUATION)

Activité partielle : Nombre de salariés couverts par une demande d'activité partielle sur les 3 premiers trimestres 2020 - nombre de salariés (Source : DGEFP, Sinapse, Direccte Bourgogne Franche-Comté, Service études statistiques évaluation)

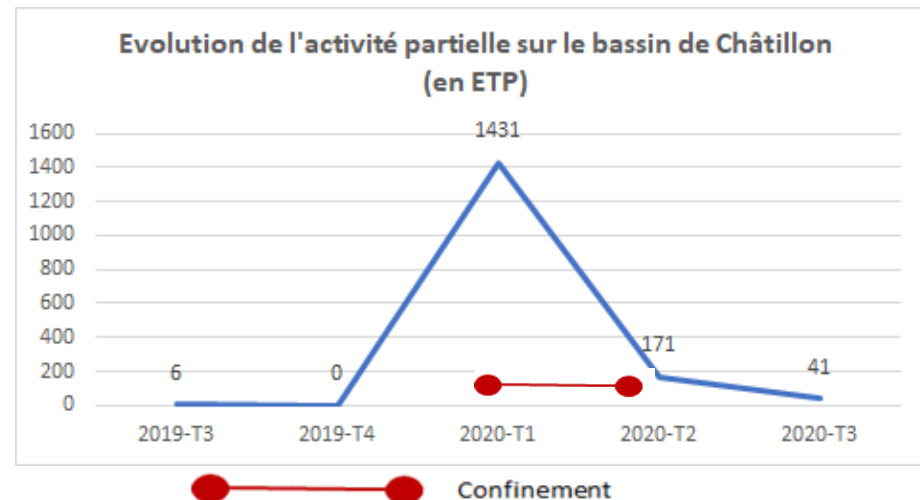
Bassin d'emploi de Châtillon		Région	
Nb de salariés couverts	Nb de salariés couverts / Nb de salariés total	Nb de salariés couverts	Nb de salariés couverts sur le bassin / Nb de salariés couverts en Région
1 716	63,7%	560 972	87,7%

\* Précaution statistique 1 : un seul salarié peut faire l'objet de plusieurs demandes d'activité partielle auprès de la Direccte

Précaution statistique 2 : les demandes d'activité partielle s'effectuent au niveau du siège

- ✓ 63,7 % des salariés du bassin ont été couverts par une demande d'autorisation d'activité partielle, soit une part largement inférieure à la moyenne régionale

- ✓ Les demandes d'activité partielle ont été massives sur le premier trimestre 2020, représentant 87,1 % des demandes de l'année



- ✓ Les demandes d'activité partielle ont connu un pic pendant le 1er confinement
- ✓ Le dispositif continue d'être sollicité, dans des proportions bien moindre cependant après ce 1er confinement

Heures autorisées d'activité partielle en ETP - du 1er au 3ème trimestre 2020 (Source : DGEFP, Sinapse, Direccte Bourgogne Franche-Comté, Service études statistiques évaluation)

	Heures autorisées en ETP -			
	Total 1er au 3ème trimestre 2020	Nb heures autorisées au 1er trimestre / Nb total heures autorisées 2020	Nb heures autorisées au 2ème trimestre / Nb total heures autorisées 2020	Nb heures autorisées au 3ème trimestre / Nb total heures autorisées 2020
Bassin de Châtillon	1 643	87,1%	10,4%	2,5%
Région	569 081	81,9%	12,7%	5,4%



# LE RECOURS À L'ACTIVITÉ PARTIELLE : AUTORISATIONS ET INDEMNISATIONS

(SOURCE : DGEFP, SINAPSE, DIRECCTE BOURGOGNE FRANCHE-COMTÉ, SERVICE ÉTUDES STATISTIQUES ÉVALUATION)

	Demandes d'autorisations préalables			Demandes d'indemnisation			Demandes d'indemnisation / Demandes d'autorisations préalables		
	Etablissements	Salariés concernés	Heures demandées	Etablissements	Salariés bénéficiaires	Heures indemnisées	Etablissements	Salariés bénéficiaires	Heures indemnisées
Côte d'or	10 095	101 647	50 329 531	9 350	69 503	13 048 598	92,6%	68,4%	25,9%
Région	48 664	478 560	254 768 238	44 728	332 183	62 519 234	91,9%	69,4%	24,5%

Source : DGEFP/ASP, SI activité partielle, données provisoires

- ✓ 92,6% des établissements qui avaient demandé une autorisation d'activité partielle ont effectivement été indemnisés
- ✓ 68,4% des salariés qui étaient couverts par une demande d'autorisation ont été indemnisés
- ✓ En revanche, seulement 25,9% des heures demandées ont été indemnisées

# LE RECOURS À L'ACTIVITÉ PARTIELLE PAR SECTEUR - DONNÉES DÉPARTEMENTALES (SOURCE : DGEFP/ASP, SI ACTIVITÉ PARTIELLE, DONNÉES PROVISOIRES)

Secteur d'activité (A21)	Salariés bénéficiaires		Nb établissements ayant obtenu un autorisation AP	% / au total d'établissements du territoire*
	Nb salariés bénéficiaires	Part dans l'emploi		
<b>Ensemble</b>	69 503	46%	9 912	75%
A-AGRICULTURE, SYLVICULTURE ET PÊCHE	244	5%	167	n.d
B-INDUSTRIES EXTRACTIVES	109	54%	31	94%
C-INDUSTRIE MANUFACTURIÈRE	11 583	51%	795	76%
D-PRODUCTION ET DISTRIBUTION D'ÉLECTRICITÉ, DE GAZ, DE VAPEUR ET D'AIR CO	131	14%	4	10%
E-PRODUCTION ET DISTRIBUTION D'EAU ; ASSAINISSEMENT, GESTION DES DÉCHET	469	33%	49	80%
F-CONSTRUCTION	8 501	73%	1 232	80%
G-COMMERCE ; RÉPARATION D'AUTOMOBILES ET DE MOTOCYCLES	13 144	52%	2 382	75%
H-TRANSPORTS ET ENTREPOSAGE	6 178	46%	305	63%
I-HÉBERGEMENT ET RESTAURATION	7 577	99%	1 211	94%
J-INFORMATION ET COMMUNICATION	670	20%	134	55%
K-ACTIVITÉS FINANCIÈRES ET D'ASSURANCE	813	16%	336	49%
L-ACTIVITÉS IMMOBILIÈRES	539	41%	166	68%
M-ACTIVITÉS SPÉCIALISÉES, SCIENTIFIQUES ET TECHNIQUES	3 657	37%	758	68%
N-ACTIVITÉS DE SERVICES ADMINISTRATIFS ET DE SOUTIEN	6 710	42%	568	67%
<i>dont intérim</i>	n.d	n.d	91	n.d
O-ADMINISTRATION PUBLIQUE	5	0%	5	11%
P-ENSEIGNEMENT	885	30%	177	72%
Q-SANTÉ HUMAINE ET ACTION SOCIALE	3 671	22%	592	70%
R-ARTS, SPECTACLES ET ACTIVITÉS RÉCRÉATIVES	1 977	107%	333	83%
S-AUTRES ACTIVITÉS DE SERVICES	2 640	68%	667	75%

Source : DGEFP/ASP, SI activité partielle, données provisoires

✓ Hormis l'administration publique, l'ensemble des secteurs ont obtenu une autorisation d'activité partielle

✓ Les secteurs dont les salariés bénéficiaires sont les plus nombreux sont surtout le commerce, l'industrie manufacturière et la construction

✓ L'hébergement restauration, les activités d'art et spectacle et les autres activités de service sont les secteurs où l'activité partielle a été la plus mobilisée par rapport au nombre total d'emplois

# LES IMPACTS DE LA CRISE COVID SUR LES ENTREPRISES ET L'EMPLOI SUR LE BASSIN DE CHÂTILLON

(SOURCES : ENTRETIENS CONDUITS DANS LE CADRE DE LA MISSION CF. DÉTAILS EN ANNEXES)

- ✓ **Tissu économique de la sphère productive ayant connu une baisse de son chiffre d'affaires** (estimation de - 20 % en 2020\*) **mais démontrant une capacité de résilience et de rebond** (avec plusieurs projets d'investissement prévus en 2021 - 2022)
- ✓ **Forte baisse du recours à l'intérim depuis mars 2020** (certaines agences d'intérim ayant vu leur activité se réduire de 2/3) : **variable d'ajustement pour faire face à la baisse d'activité liée à la crise COVID**
- ✓ **Une partie des entreprises** (notamment dans la sphère présentielle) **confrontées à des problématiques de trésorerie même si impact davantage limité** (par rapport à d'autres bassins) **sur l'économie présentielle** (hébergement / restauration, loisirs...) **au regard du tissu économique touristique peu développé**
- ✓ **Secteur agricole et filière bois résistant globalement bien à la crise**
- ✓ **Plusieurs entreprises ayant maintenu voire augmenté leur chiffres d'affaires malgré la crise sanitaire** (pour diverses raisons : positionnement sur des produits alimentaires essentiels / sur le bricolage, travaux chez des particuliers)
- ✓ **Dynamique préservée en matière de création d'entreprise à ce jour** (avec même une légère hausse observée en 2020 par POLE EMPLOI Montbard -Châtillon et par la CMA)
- ✓ **Pas de licenciement économique identifié à fin novembre 2020**



# LA CARTOGRAPHIE DES DISPOSITIFS

# LES OUTILS EMPLOI / FORMATION SUR LE BASSIN DE CHÂTILLON (1/2)

- ✓ Pas d'agence POLE EMPLOI directement implantée sur le bassin mais agence de Montbard, située à 30 minutes de Châtillon
- ✓ Mission Locale Rurale des Marches de Bourgogne (à Châtillon)
- ✓ Agences de recrutement / d'intérim (ex : agences d'ADECCO, RANDSTAD à Châtillon-sur-Seine...)
- ✓ Instance mise en place par la CC du Pays Châtillonnais sur « l'emploi / insertion » pour tenter de répondre à la problématique de faible adéquation entre offre d'emploi et demande d'emploi
- ✓ Relative faible présence des OPCO sur le bassin via leur délégation régionale (au regard de l'éloignement géographique du territoire et du nombre limité d'entreprises) mais présence d'OPCO2I
- ✓ Intervention du GEIQ Industrie (même si antenne à Montbard) sur le bassin de Châtillon
- ✓ Parmi les initiatives originales :
  - ✓ « CMA CREA » : Stage de 6 semaines sur la création d'entreprise (notamment sur les notions de gestions d'entreprise). Antenne à Montbard mais dispositif couvrant aussi le bassin de Châtillon.
- ✓ Par le passé, GEIQ Agriculture sur le bassin (mais ayant perdu son label)

# LES OUTILS EMPLOI / FORMATION SUR LE BASSIN DE CHÂTILLON (2/2)

En matière d'offre de formation implantée sur le bassin :

- ✓ **EPL La Barotte à Châtillon-sur-Seine :**
  - **Lycée agricole :** formations BAC PRO pour les métiers de la production agricole et pour les métiers du cheval / BTS pour les métiers de la gestion de l'entreprise agricole
  - **CFPPA (Centre de formation professionnelle et de la promotion agricole) :** formations conduite d'engins de TP mais également formations agricoles, services, insertion et logistique
- ✓ **Lycée Nisard à Châtillon-sur-Seine :**
  - Formations BAC PRO « Animation enfance et personnes âgées » / « Soins et services à la personne » /
  - Formations CAP « Petite enfance » / « Conducteurs d'engins TP et de carrière »
  - A partir de 2021, permanence du GRETA 21 pour recueillir les besoins de formation
- ✓ **Lycée privé Saint Vincent :**
  - ✓ Formation BAC PRO « Commerce » / BAC PRO « Soins et services à la personne » / BAC TECHNO « Sciences et technologies de la santé et du social »
  - Formation CAP « Coiffure »
- ✓ **MFR (Maison Familiale Rurale) de Baigneux-les-Juifs :**
  - Avec notamment : CAP Services aux personnes et vente en espace rural / BAC PRO Services aux personnes et aux territoires
- ✓ **Formation d'aide-soignant à Châtillon-sur-Seine (IFAS Châtillon)**
- ✓ **En réflexion :**
  - Création de formations, en lien avec l'environnement (notamment pour former des techniciens en gestion de milieux naturels), la méthanisation, à l'EPL La Barotte (et projet de construction d'une unité de méthanisation)
- ✓ **Absence de formation de tailleur de pierre sur le bassin mais CAP Tailleur de pierre au lycée Les Marc D'Or à Dijon (à 80 kms de Châtillon)**

→ Une offre de formation existante et plutôt en adéquation avec les besoins du tissu économique local



# LES ENJEUX

---

# LES ENJEUX PRIORITAIRES POUR LE BASSIN DE CHÂTILLON

- ✓ **Encourager la capacité d'accueil et de tutorat des entreprises locales, pour faciliter le recrutement et l'intégration des demandeurs d'emploi locaux** (souvent durablement éloignés de l'emploi) :
  - ✓ Besoin de moyens, au regard du tissu économique constitué de nombreuses TPE
- ✓ **Retenir une partie des jeunes sur le bassin et les orienter vers les métiers** (en tension) **proposées par les entreprises locales** :
  - ✓ En proposant des moments de découverte des métiers et gestes professionnels, dès le plus jeune âge
  - ✓ En favorisant les passerelles entre les demandes et les offres de stages
  - ✓ En faisant revenir les jeunes, partis vers d'autres bassins, pour réaliser leurs études post-BAC
- ✓ **Favoriser la mobilité auprès d'une population locale souvent peu voire pas du tout mobile** :
  - ✓ Manque de mobilité perçu comme principal frein de retour à l'emploi (une partie des habitants n'ayant pas le permis de conduire)
  - ✓ Réflexions de projets de développement dans le cadre de la loi LOM (Loi d'Orientation des Mobilités) ?
- ✓ **Autres enjeux identifiés** :
  - ✓ Réduire la fracture numérique, y compris auprès des moins de 25 ans (certes à l'aise dans l'utilisation des réseaux sociaux mais peu autonomes pour des démarches de recherche d'emploi, de formation, via internet)
  - ✓ Gérer la problématique du poste à trouver pour le(la) conjoint(e) de la personne qui vient travailler sur le bassin
  - ✓ Proposer une offre de logements en location pour l'accueil de nouvelles familles sur le bassin (face à la rareté d'offre disponible sur le bassin en matière de location de maison individuelle)
  - ✓ *NB : De nombreux départ à la retraite sur les 5 dernières années et jusqu'en 2022. Néanmoins, à partir de 2023, le pic devrait avoir été dépassé*





# LES RECOMMANDATIONS STRATÉGIQUES ET LE PLAN D' ACTIONS

## ENJEU 1 : ENCOURAGER LA CAPACITÉ D'ACCUEIL ET DE TUTORAT DES ENTREPRISES LOCALES, POUR FACILITER LE RECRUTEMENT ET L'INTÉGRATION DES DEMANDEURS D'EMPLOI LOCAUX (SOUVENT DURABLEMENT ÉLOIGNÉS DE L'EMPLOI)

Les actions ci-dessous illustrent cet enjeu et ont été identifiées par les acteurs du bassin participant à l'atelier N°2 (dans un format temps contraint). Elles sont à considérer comme des propositions qui permettront notamment d'alimenter les réflexions de l'ensemble des acteurs parties prenantes.

Action à mener	Partenaires à associer	1 <sup>er</sup> calendrier de mise en œuvre	Facteurs-clés de succès	Indicateurs de résultat
<p><b>Organiser un « Rallye de l'Emploi »</b> : sous forme de tournée d'un bus dans les entreprises du bassin châillonnais (en transportant des demandeurs d'emploi directement au sein des entreprises)</p> <p>→ Action prioritaire, pour déclencher des rencontres privilégiées entre les entreprises et les demandeurs d'emploi</p>	<p>POLE EMPLOI – Agence de Montbard Châtillon DIRECCTE RÉGION BFC Mission locale CAP EMPLOI GRETA 21 DPT COTE D'OR Club d'entreprises du Châtillonnais</p>	<p>A partir du second semestre 2021</p>	<ul style="list-style-type: none"> <li>Travail significatif en amont à faire sur 4 mois :           <ul style="list-style-type: none"> <li>→ Identifier des entreprises pouvant accueillir des jeunes et des demandeurs d'emploi notamment via le club d'entreprises du Châtillonnais (rencontre entre un collectif d'entreprises et les acteurs de l'emploi-formation)</li> </ul> </li> <li>Prévoir 1 réunion tous les trimestres (pour le suivi de l'action)</li> <li>S'inspirer de l'initiative innovante menée sur le bassin de Dijon : « Le rallye de l'emploi » à Is-sur-Tille (visite sur site d'entreprise : pilotage par la CC RIVE DE SAONE)</li> <li>Cf. également le dispositif innovant « Les Moissons de l'Emploi » dans l'Yonne</li> </ul>	<ul style="list-style-type: none"> <li>Nombre de tournées réalisées et d'entreprises visitées par an</li> <li>Nombre de demandeurs d'emploi transportés dans le bus par an</li> <li>Nombre d'embauches facilitées par an</li> </ul>

### Autres points évoqués en atelier :

- ✓ Point de vigilance : Difficultés remontées par les acteurs de l'emploi – formation à trouver des entreprises prêtes à accueillir des demandeurs d'emploi (alors même que ces entreprises expriment des difficultés de recrutement) :
  - Entreprises justifiant cette situation en raison de problématiques de savoir-être ou d'inadéquation des profils en matière de niveau de diplôme requis
- ✓ Valoriser davantage les PMSMP encore peu connus des demandeurs d'emploi (et même des entreprises) :
  - NB : Action proactive devant venir aussi des demandeurs d'emploi (ce qui suppose aussi d'avoir un projet professionnel prédéfini)

## ENJEU 2 : RETENIR UNE PARTIE DES JEUNES SUR LE BASSIN ET LES ORIENTER VERS LES MÉTIERS (EN TENSION) PROPOSÉES PAR LES ENTREPRISES LOCALES

Les actions ci-dessous illustrent cet enjeu et ont été identifiées par les acteurs du bassin participant à l'atelier N°2 (dans un format temps contraint). Elles sont à considérer comme des propositions qui permettront notamment d'alimenter les réflexions de l'ensemble des acteurs parties prenantes.

Actions à mener	Partenaires à associer	1 <sup>er</sup> calendrier de mise en œuvre	Facteurs-clés de succès	Indicateurs de résultat
<p><b>Lancer un Forum des Métiers dans les collèges du bassin de Châtillon :</b></p> <p>→ Via l'organisation de visites de sites d'entreprises locales par des collégiens de 4<sup>ème</sup> pour présenter les métiers possibles et les gestes professionnels</p>	<p>SPRO Provoiseurs et professeurs des collèges du bassin POLE EMPLOI Rectorat académie de Dijon CCPC CIO de Semur-en-Auxois (sur le bassin voisin de Montbard)</p>	<p>Courant 2022</p>	<ul style="list-style-type: none"> <li>Sensibiliser les professeurs intervenant en classe de 4<sup>ème</sup> / 3<sup>ème</sup></li> <li>Mutualisation possible du bus de l'action de l'enjeu 1 : « organiser un Rallye de l'emploi »</li> <li>Cf. dispositif « la semaine de l'entreprise » menée dans le Jura sur le bassin de St Claude</li> </ul>	<ul style="list-style-type: none"> <li>Nombre d'entreprises locales visitées</li> <li>Nombre de collégiens sensibilisés par an</li> </ul>
<p><b>Mener un travail de sensibilisation auprès des familles des élèves en 4<sup>ème</sup> en matière de choix d'orientation et en valorisant les débouchés et la richesse des métiers de la voie professionnelle</b></p> <p>→ Pour éviter des situations actuelles où on choisit parfois, par défaut, une formation qui se situe géographiquement à côté du domicile (constat sur le bassin de Châtillon)</p>	<p>Dpt Côte d'Or Mission locale Fédérations professionnelles Chambres consulaires (y.c. Chambre d'agriculture) CCPC CIO de Semur-en-Auxois (sur le bassin voisin de Montbard)</p>	<p>Dès rentrée 2021 ?</p>	<ul style="list-style-type: none"> <li>Mutualisation possible du bus de l'action de l'enjeu 1 : « organiser un Rallye de l'emploi » pour accueillir les familles et les sensibiliser aux différents métiers possibles présents localement sur le bassin</li> <li>Dispositif « JE STAGE » à faire davantage connaître : dès 14 ans, possibilité de faire des périodes d'immersion (max 5 jours) dans les entreprises, pendant les vacances scolaires</li> </ul>	<ul style="list-style-type: none"> <li>Nombre de familles et collégiens sensibilisés par an</li> </ul>

Actions permettant de faire connaître, dès le plus jeune âge (et en amont des choix d'orientation scolaire), les métiers disponibles sur le bassin et de créer des rencontres entre les entreprises locales et les jeunes du bassin de Châtillon

## ENJEU 3 : FAVORISER LA MOBILITÉ AUPRÈS D'UNE POPULATION LOCALE SOUVENT PEU VOIRE PAS DU TOUT MOBILE

Les actions ci-dessous illustrent cet enjeu et ont été identifiées par les acteurs du bassin participant à l'atelier N°2 (dans un format temps contraint). Elles sont à considérer comme des propositions qui permettront notamment d'alimenter les réflexions de l'ensemble des acteurs parties prenantes.

Action à mener	Partenaires à associer	1 <sup>er</sup> calendrier de mise en œuvre	Facteurs-clés de succès	Indicateurs de résultat
<b>Renforcer la plateforme de mobilité</b> , en lui donnant davantage de moyens financiers <i>(ressources financières actuelles limitées pour l'acquisition de véhicules d'occasion)</i> → Action prioritaire	Mission locale des Marches de Bourgogne (FFB, CAPEB, UIMM comme potentiels financeurs ?)	A définir	Financement potentiellement mobilisable dans le cadre de l'AAP Plan de relance « lutte contre la pauvreté » (publié par l'Etat en décembre 2020)	<ul style="list-style-type: none"> <li>• Nombre de nouveaux véhicules acquis</li> <li>• Nombre de locations réalisées par an</li> </ul>

### ✓ Autre piste évoquée en atelier :

- ✓ Déployer la loi LOM sur le territoire, pour faciliter la mobilité sur le bassin :
  - ✓ D'ailleurs, le bassin de Châtillon est proposé par la Région BFC, comme territoire expérimental (ligne de covoiturage MOBIGO pour les trajets Saulieu-Chatillon-sur-Seine)
  - ✓ NB : Pilote qui serait légitime : la CCPC, comme échelon de proximité pour favoriser des solutions adaptées aux besoins de chaque territoire (suite à la loi LOM du 24/12/2019 qui redéfinit le schéma d'organisation territoriale de la compétence « mobilité »)

---

# AUTRES PISTES D' ACTIONS ENVISAGEABLES

## (SOURCES : ENTRETIENS OU ATELIER)

*Les actions suivantes ont été identifiées par les acteurs du bassin impliqués dans la démarche. Elles sont à considérer comme des propositions qui permettront notamment d'alimenter les réflexions de l'ensemble des acteurs parties prenantes.*

- ✓ **En amont des nouvelles actions, réaliser un état des lieux très précis des besoins de l'ensemble des publics :**
  - ✓ Le projet de création d'un comité d'usagers du CSCL (Centre socioculturel et de loisirs) du Pays Châtillonnais pourrait, de ce fait, constituer une tribune d'expression et servir de base d'identification et de recueil des besoins des différents publics
- ✓ **De manière générale, fluidifier la communication sur l'ensemble des dispositifs auprès des acteurs de l'emploi / formation afin de mobiliser davantage les dispositifs existants :**
  - ✓ Faciliter le partage d'information notamment entre la Mission locale et les OPCO
  - ✓ Au regard de l'importance de la filière agricole et de la filière bois sur le territoire, OCAPIAT et AKTO sont à impliquer plus particulièrement
  - ✓ NB : La Région BFC pourra organiser de nouvelles présentations dès 2021
- ✓ **Impulser (dans le cadre du contrat de transition écologique avec notamment la CC du Pays Châtillonnais) une filière autour de la méthanisation et une nouvelle offre de formation ? (action à l'échelle des 2 bassins de Châtillon et Montbard)**
- ✓ **Saisir l'opportunité du nouveau Parc Naturel de Forêts pour créer des actions emploi / formation permettant de :**
  - ✓ Développer l'économie touristique du bassin
  - ✓ Contribuer à la croissance de la filière bois
  - ✓ Développer une filière environnement (réflexion de l'EPL La Barotte pour créer une formation de techniciens en gestion des milieux naturels et de la faune)
- ✓ **Creuser l'opportunité de relancer le GEIQ Agriculture**



# ANNEXES

# LISTE DES COMMUNES PRISES EN COMPTE PAR LE DIAGNOSTIC POUR LA ZONE D'EMPLOI DE CHÂTILLON

- Aisey-sur-Seine (21006)
- Ampilly-le-Sec (21012)
- Autricourt (21034)
- Balot (21044)
- Beaulieu (21052)
- Beaunotte (21055)
- Belan-sur-Ource (21058)
- Bissey-la-Côte (21077)
- Bissey-la-Pierre (21078)
- Boudreville (21090)
- Bouix (21093)
- Brémur-et-Vaurois (21104)
- Brion-sur-Ource (21109)
- Buncey (21115)
- Busseaut (21117)
- Buxerolles (21123)
- Cérilly (21125)
- Chambain (21129)
- Chamesson (21134)
- Channay (21143)
- Charrey-sur-Seine (21149)
- Châtillon-sur-Seine (21154)
- Chaumont-le-Bois (21161)
- Chemin-d'Aisey (21165)
- Coulmier-le-Sec (21201)
- Courban (21202)
- Essarois (21250)
- Étais (21252)
- Étrochey (21258)
- Faverolles-lès-Lucey (21262)
- Fontaines-les-Sèches (21279)
- Gevrolles (21296)
- Gomméville (21302)
- Grancey-sur-Ource (21305)
- Griselles (21309)
- Gurgy-la-Ville (21312)
- Gurgy-le-Château (21313)
- La Chaume (21159)
- Laignes (21336)
- Larrey (21343)
- Les Gouilles (21303)
- Leuglay (21346)
- Lignerolles (21350)
- Louesme (21357)
- Lucey (21359)
- Magny-Lambert (21364)
- Maisey-le-Duc (21372)
- Marcenay (21378)
- Massingy (21393)
- Mauvilly (21396)
- Molesme (21419)
- Montigny-sur-Aube (21432)
- Montliot-et-Courcelles (21435)
- Montmoyen (21438)
- Mosson (21444)
- Nesle-et-Massoult (21451)
- Nicey (21454)
- Nod-sur-Seine (21455)
- Noiron-sur-Seine (21460)
- Obtrée (21465)
- Planay (21484)
- Poinçon-lès-Larrey (21488)
- Pothières (21499)
- Prusly-sur-Ource (21510)
- Puits (21511)
- Recey-sur-Ource (21519)
- Riel-les-Eaux (21524)
- Rochefort-sur-Brévon (21526)
- Sainte-Colombe-sur-Seine (21545)
- Saint-Germain-le-Rocheux (21549)
- Saint-Marc-sur-Seine (21557)
- Savoisy (21594)
- Semond (21602)
- Thoirs (21628)
- Vannaire (21653)
- Vanvey (21655)
- Verdonnet (21664)
- Vertault (21671)
- Veuxhaulles-sur-Aube (21674)
- Villaines-en-Duesmois (21685)
- Villedieu (21693)
- Villers-Patras (21700)
- Villiers-le-Duc (21704)
- Villotte-sur-Ource (21706)
- Vix (21711)
- Voulaines-les-Templiers (21717)

# LISTE DES ENTRETIENS RÉALISÉS

STRUCTURE	TITRE CONTACT	PRÉNOM	NOM	FONCTION CONTACT
POLE EMPLOI - Agence de Montbard Châtillon	Monsieur	Bernard	SAULNIER	Directeur
DIRECCTE UD 21	Madame	Sylvie	MIZERET	Chargée de développement emploi Haute Côte d'Or
DIRECCTE UD 21	Madame	Anne	BAILBÉ	Responsable
Communauté de Communes du Pays Châtillonnais	Madame	Maud	RIARD	Chef de projet Pays – Leader
CFPPA (Centre de Formation Professionnelle et de Promotion Agricole)	Monsieur	Alexandre	SULTANA	Directeur
Club d'entreprises du Châtillonnais	Monsieur	Cyrille	LAMBERT	Animateur du club
CROWN EMBALLAGE FRANCE	Monsieur	Charles	DEGILA	Directeur
ATELIERS PIERRE DE BOURGOGNE	Madame		DESCOMBES	Directrice adjointe
Région Bourgogne Franche Comté - Service Animation Territoriale	Madame	Flore	ROBERT	Chargé d'animation territoriale
Mission Locale Rurale des Marches de Bourgogne	Madame	Magali	MORO	Adjointe de direction
CMA Bourgogne-Franche-Comté	Madame	Virginie	BUATOIS	Directrice formation
CCI Bourgogne-Franche-Comté	Monsieur	Alain	FERNANDES	
Chambre régionale d'agriculture Bourgogne-Franche-Comté	Madame	Delphine	FOUCHARD	Chef de Pôle Innovation-Recherche-Développement-Formation
OCAPIAT	Madame	Christine	BOULZAT	Directrice gestion opérationnelle
Opco Construction	Monsieur	Emmanuel	GINEL	Secrétaire général
	Madame	Kristell	CLEMENT	
OPCOMmerce	Madame	Ludivine	LIKIBY-CHOMETTE	Déléguée régionale
AKTO - réseau INTERGROS	Monsieur	Alexandre	NAIZOT	Directeur
OPCO2I	Madame	Léa	ZAJCHOWSKI	Relais Emploi Formation
OPCO Entreprises de proximité	Monsieur	Marc	LEPETRE	
OPCO Mobilités	Madame	Laurence	BOUILLON	Déléguée régionale
Opco Santé	Madame	Catherine	PAGEAUX	
OPCO ATLAS	Madame	Sylviane	PIERROT	Déléguée régionale
Pôle Energie Bourgogne Franche-Comté	Monsieur	Ludovic	PHILIPPE	Chargé de mission formation
Prism' Emploi	Madame	Gaëtane	DUCRU	



---

# LISTE DES PARTICIPANTS AUX ATELIERS

## Atelier N°1 sur l'enrichissement du diagnostic et les enjeux prioritaires (03/12/20 à 14h)

- Séverine GRESSET (Club d'entreprises du Châtillonnais)
- Véronique BEAUSSIEU (GRETA 21)
- Flore ROBERT (REGION BFC)
- Maud RIARD (CCPC)
- Sylvie MIZERET (DIRECCTE)
- Nelly COUSSY (CMA)
- Charles DEGILA (CROWN)

## Atelier N°2 sur les pistes d'actions (15/12/20 à 14h)

- Véronique BEAUSSIEU (GRETA 21)
- Magali MORO (Mission Locale)
- Sylvie MIZERET (DIRECCTE)
- Yann DURAND (CMA)
- Flore ROBERT (REGION BFC)
- Cyrille LAMBERT (CCI 21 / Club d'entreprises du Châtillonnais)
- Maud RIARD (CCPC)
- Héloïse GUYONNET (CCPC)
- Michel ARRAZAT (Lycée Nisard)
- Charles DEGILA (CROWN)