



TERRE D'AVANCE
Construisons demain



RÉGION
BOURGOGNE
FRANCHE
COMTÉ



REALISATION DE DIAGNOSTICS PARTENARIAUX TERRITORIAUX FLASH « EMPLOIS COMPETENCES » BASSIN DU CHAROLAIS (lot 7)



EMPLOI



TERRITOIRES



ORGANISATIONS

Diagnostic

www.terredavance.com | Paris • Lyon • Toulouse | 06 85 11 26 29 jm.havez@terredavance.com

www.katalyse.com | Lyon • Nantes • Paris • Strasbourg | 06 88 70 68 37 glechappe@katalyse.com

RAPPEL DU PÉRIMÈTRE D'INTERVENTION

LISTE DES COMMUNES EN ANNEXE



Périmètre du bassin d'emploi :

CC Entre Arroux, Loire et Somme

CC Le Grand Charolais

CC de Marcigny

CC La Clayette Chauffailles en Brionnais

CC du Canton de Semur en Brionnais

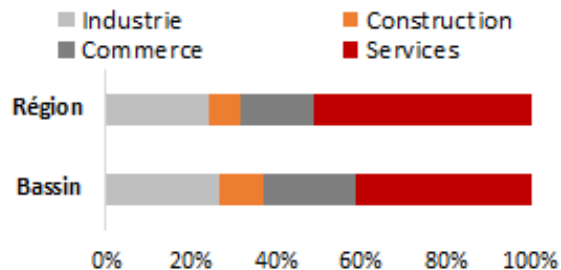
INDICATEURS CLES : BASSIN DU CHAROLAIS / REGION

34 454 ACTIFS / 2,7 % DES ACTIFS DE LA RÉGION



16 498 SALARIES / 2,4 % DES SALARIES DE LA RÉGION

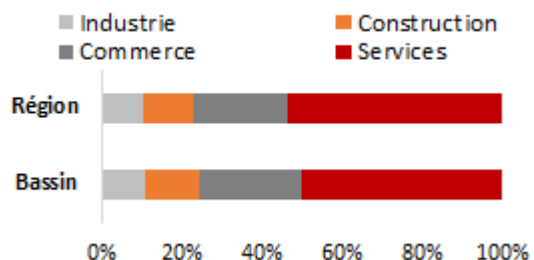
SECTORISATION DE L'EMPLOI SALARIE (2019)



2 002 ETABLISSEMENTS / 2,9 % DES ÉTABLISSEMENTS DE LA RÉGION



SECTORISATION DU TISSU ECONOMIQUE (2019)



NOMBRE D'HEURES D'ACTIVITÉ PARTIELLE AUTORISÉES

1^{ER} AU 3^E TRIMESTRE 2020

15 054 / 569 081

dont 88,9% au premier trimestre



PART DES SALARIÉS CONCERNÉS PAR L'ACTIVITÉ PARTIELLE

1^{ER} AU 3^E TRIMESTRE 2020

96% / 87,7%



NB D'INDEMNISATIONS/NB DE DEMANDES D'AUTORISATION

2020, DÉPARTEMENT

92,1% des étbs / 91,9%

22,3% des heures / 24,5%



TAUX DE CHOMAGE
2EME TRIMESTRE 2020

5,5% / 6,4%



NOMBRE DE DEMANDEURS D'EMPLOI (ABC)
SEPTEMBRE 2020

5 571 / 2,5 % DU CHÔMAGE RÉGIONAL



EVOLUTION DEMANDE D'EMPLOI (ABC)
FÉVRIER/SEPTEMBRE 2020

323 (VA) / + 16 410

6,2 % / + 7,9 %

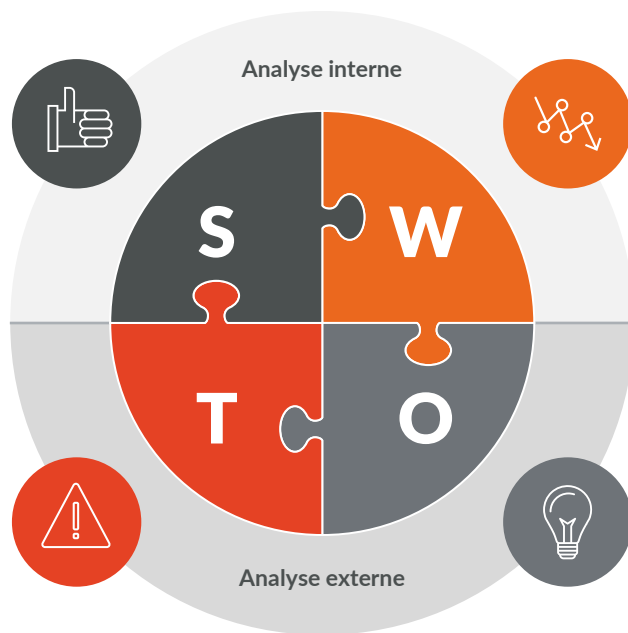
FORCES/FAIBLESSES/MENACES/OPPORTUNITES REVELES PAR LE DIAGNOSTIC SUR LE BASSIN CHAROLAIS

FORCES / STRENGTHS

- Projet GPECT qui fonctionne : tissu partenarial dynamique entre les acteurs emploi / partenaires institutionnels et entreprises : réactivité et volonté commune d'innovation pour trouver des solutions d'accès à l'emploi
- Tissu économique diversifié : amortissement en cas de chocs conjoncturels
 - Taux de chômage faible
 - Réactivité des organismes de formation
 - AOP viande bovine

MENACES / THREATS

- Capacité d'auto-financement réduite des entreprises face aux enjeux environnementaux et changement climatique
 - Manque d'attractivité pour les cadres
- Population vieillissante (retraite à horizon 5-8 ans)
 - Exode des jeunes
- Paupérisation (revenu / habitant < standard français)
 - Mono-industrie sur Gueugnon : filière de la métallurgie avec un risque de manque de compétitivité à moyen-terme



FAIBLESSES / WEAKNESSES

- Bassin étendu et rural en désertification
- Diminution du nombre d'emplois
- 50% des demandeurs d'emploi sont de longue durée
- Inadéquation entre main-d'œuvre disponible et métiers en recrutement sur le territoire
- Mobilité de la population (transport en commun en déficit, financement permis-voiture ...)
- Inclusion numérique d'une partie des entreprises et population
- Peu d'emplois féminins sur le bassin
- Peu de formations Post-Bac

OPPORTUNITÉS / OPPORTUNITIES

- Réserve foncière
- RCEA 2X2 voies (fin 2023 vers Chalon-sur-Saône)
- Marketing territorial dynamique : candidature Unesco, labellisation TERRITOIRE D'INDUSTRIE depuis 2018 (2 EPCI)
- Villes à dimension humaine
- Evolution sociétale favorable aux atouts du bassin (attractivité territoire rural, consommation locale, circuit-court)
- Volonté de travailler ensemble et esprit collectif



PORTRAIT STRUCTUREL DU BASSIN D'EMPLOI

SECTEURS D'ACTIVITÉ ET FILIERES CLES (SOURCE : ACOSS, URSAFF, 2020)

	Etablissements en 2019			Evolution du nombre d'établissements (2015/2019)	
	Bassin d'emploi		Région	Bassin d'emploi	Région
	Nombre	Part	Part		
C1 Industries agro-alimentaires	72	3,6%	3,1%	-6,5%	-4,1%
C2 Cokéfaction et raffinage	0	0,0%	0,01%	0,0%	0,0%
C3 Equipements électriques, électroniques, informatiques	12	0,6%	0,7%	0,0%	-6,0%
C4 Fabrication de matériels de transport	6	0,3%	0,2%	0,0%	-1,4%
C5 autres produits industriels	108	5,4%	5,2%	-0,9%	-4,4%
DE Industries extractives, énergie, eau	16	0,8%	1,1%	-23,8%	-3,1%
FZ Construction	279	13,9%	12,4%	-5,7%	-0,5%
GZ Commerce	509	25,4%	23,6%	-6,4%	-2,3%
HZ Transports	65	3,2%	3,4%	-7,1%	-1,6%
IZ Hébergement et restauration	193	9,6%	9,1%	0,5%	1,4%
JZ Information et communication	25	1,2%	1,4%	19,0%	5,3%
KZ Activités financières et d'assurance	100	5,0%	4,9%	4,2%	-2,0%
LZ Activités immobilières	22	1,1%	1,9%	-21,4%	-0,7%
MN Activités scientifiques et techniques ; soutien et services administratifs	212	10,6%	12,8%	2,9%	2,2%
OQ Administrations publiques, défense, enseignement, santé humaine et action sociale	179	8,9%	9,4%	-1,1%	-0,3%
RU autres activités de services	204	10,2%	10,7%	-11,7%	-6,0%
TOTAL	2 002	100%	100%	-4,2%	-1,5%

Source : AcoSS, URSAFF, 2020

✓ La répartition des établissements par secteurs d'activité met en avant le **poids prépondérant des établissements de la sphère résidentielle sur le territoire** : 25% des établissements sont des commerces (contre 24% en région) et 14% des entreprises de construction (contre 12,4% en région). A noter toutefois une diminution du nombre d'établissements dans ces deux secteurs majeurs entre 2015 et 2019, bien plus marquée qu'en région.

✓ La **part des établissements industriels est proche de celle de la région**, et le tissu d'établissements industriels s'est bien maintenu ces dernières années, à l'exception des industries agro-alimentaires et les industries extractives

✓ Au global le bassin a perdu un peu plus de 4% d'établissements entre 2015 et 2019, quand la région n'en perdait que 1,5%.

SECTORISATION ET DYNAMIQUE DE L'EMPLOI (SOURCE : ACOSS, URSAFF, 2020)

	Salariés en 2019			Evolution du nombre de salariés (2015/2019)			
	Bassin d'emploi		Région	Bassin d'emploi		Région	
	Nombre	Part	Part				
C1 Industries agro-alimentaires	314	1,9%	3,3%	10,6%		2,6%	
C2 Cokéfaction et raffinage	0		0,01%	0,0%		2,8%	
C3 Equipements électriques, électroniques, informatiques	184	1,1%	3,4%	7,6%		-6,1%	
C4 Fabrication de matériels de transport	1 192	7,2%	3,4%	0,0%		-12,5%	
C5 autres produits industriels	2 614	15,8%	12,4%	-9,8%		-2,2%	
DE Industries extractives, énergie, eau	128	0,8%	1,5%	-9,2%		-4,9%	
FZ Construction	1 705	10,3%	7,4%	-0,6%		0,6%	
GZ Commerce	3 559	21,6%	17,4%	-1,6%		1,0%	
HZ Transports	1 032	6,3%	7,5%	-7,4%		0,1%	
IZ Hébergement et restauration	683	4,1%	4,7%	8,1%		11,3%	
JZ Information et communication	122	0,7%	1,3%	-0,8%		4,9%	
KZ Activités financières et d'assurance	304	1,8%	2,4%	6,3%		-5,5%	
LZ Activités immobilières	43	0,3%	1,1%	-47,6%		-6,3%	
MN Activités scientifiques et techniques ; soutien et services administratifs	2 114	12,8%	16,1%	-5,8%		14,5%	
OQ Administrations publiques, défense, enseignement, santé humaine et action sociale	1 937	11,7%	14,1%	-3,4%		2,2%	
RU autres activités de services	567	3,4%	3,9%	-1,0%		-3,7%	
TOTAL	16 498	100%	100%	-4,4%		1,8%	

Source : AcoSS, URSAFF, 2020

Selon la MSA, le bassin de Charolais recense 1 986 emplois dans le secteur agricole dont 531 ETP et 1 455 exploitants en 2016

- ✓ La répartition de l'emploi salarié par secteur d'activité met en lumière l'importance des sphères présentielle et productive sur le bassin :
 - L'emploi industriel est ainsi fortement présent, notamment dans le secteur du matériel de transport et de la métallurgie (ces 2 secteurs représentent 23% de l'emploi salarié du bassin contre 16% pour la région)
 - L'emploi est également très concentré dans les commerces (21,6% des emplois) et la construction (10%)

- ✓ Un bassin qui a perdu plus de 4% de ses effectifs salariés entre 2015 et 2019 tandis que la région gagnait des emplois, avec des pertes dans les secteurs majeurs du territoire :
 - Le nombre de salariés dans le commerce est en léger repli (-1,6%)
 - Concernant les emplois industriels, la fabrication de matériel de transport se maintient mais la fabrication d'autres produits industriels connaît une baisse de 10% ; enfin, même si leur poids dans les emplois est moindre, les industries agro-alimentaires connaissent une belle dynamique.
 - A noter enfin la baisse des emplois dans les activités scientifiques, techniques et de soutien qui intègrent notamment l'emploi intérimaire.

SECTEURS D'ACTIVITÉ ET FILIERES CLES

(SOURCES : DIAGNOSTIC TERRITORIAL 2018 DE L'EMFOR / ENTRETIENS CONDUITS DANS LE CADRE DE LA MISSION SELON LE DÉTAIL EN ANNEXES)

- ✓ Globalement, un bassin **rural multi-sectoriel** :
 - vulnérable aux aléas économiques et dépendant des décisions stratégiques de quelques groupes
 - part de l'emploi dans la sphère productive supérieure à celle observée en région (activités qui produisent des biens majoritairement consommés hors zone et des activités de services tournées principalement vers ces mêmes entreprises)

- ✓ Un **secteur agricole très présent**, mais morcelé avec des exploitations de plus en plus importantes. Une filière en souffrance en raison d'une conjoncture peu favorable (impact climatique) et d'un avenir incertain (santé financière et reprise des exploitations), mais avec des opportunités à saisir (circuit-court, consommation locale)
 - ✓ principale activité : viande bovine charolaise vendue en maigre (pour engraissement et non pour l'abattage) et 2 AOP (bœuf de Charolles et fromage de chèvre charolais)
 - ✓ toute une filière sur le bassin (éleveur, boucher, coopérative, abatteur, structure développement agricole)

- ✓ Un **secteur santé bien implanté** : Centre Hospitalier Grand Charolais (et fusion des 3 hôpitaux), EHPAD dans les différentes communes, UGECAM et Centres de Santé Départementaux ...

- Un **secteur tertiaire moins représenté** qu'en région (aucune fonction métropolitaine)

- **Tissu économique de petits commerces et d'artisans** dans les différents centres-villes du bassin. Certaines villes comme Gueugnon risquent d'être impactées par la mutation sur le commerce (surtout hors alimentaire).

- Un relatif dynamisme de la **filiale tourisme**
 - ✓ le Pays Charolais-Brionnais appartient au réseau national Ville et Pays d'Art et d'histoire
 - ✓ tourisme thermal avec la ville de Bourbon-Lancy (programme "Schéma de Massif")
 - ✓ premières étapes de la candidature UNESCO validées par la France

SECTEURS D'ACTIVITÉ ET FILIERES CLES (SOURCES : DIAGNOSTIC TERRITORIAL 2018 DE L'EMFOR / ENTRETIENS CONDUITS DANS LE CADRE DE LA MISSION SELON LE DÉTAIL EN ANNEXES)

- ✓ **Une industrie avec quelques établissements de grande taille**
 - filière métallurgie avec de gros acteurs (FPT POWERTRAIN TECHNOLOGIES moteurs et chaines cinématiques CA 392M€ en 2019, APERAM CA 1,2M€ en 2019). Un secteur toutefois en souffrance (compétitivité de l'industrie française, mutation des métiers)
 - présence de la filière bois avec des établissements comme la Scierie DUCERF CA 14M€ en 2019
 - certains secteurs en difficulté comme la céramique (des faïenceries encore sur Charolles/Digoin, comme l'entreprise Emile HENRY CA 14,7M€ en 2019)
 - une industrie lourde encore très présente : un secteur en forte mutation (SETFORGE à La Clayette, SEEB à Chauffailles, AMEFO à Chambilly)

- ✓ **Un secteur du bâtiment très actif avec des PME soucieuses d'innover et de se diversifier (ex. Société THIVENT CA 20M€ 2019)**
 - la construction de la RCEA est une source d'activité pour le secteur TP
 - évolution réglementaire sur 2021 impactant fortement la trésorerie : fin exonération TICPE au 1/07/2021 (impact pour une entreprise comme THIVENT : +155K€ /an à prendre sur sa trésorerie)
 - les réglementations environnementales à venir vont également fortement impacter la trésorerie (basculer de la flotte vers des engins à faible impact CO2)

L'EMPLOI INTÉRIMAIRE (SOURCE : POLE EMPLOI ET URSAFF-ACOSS)

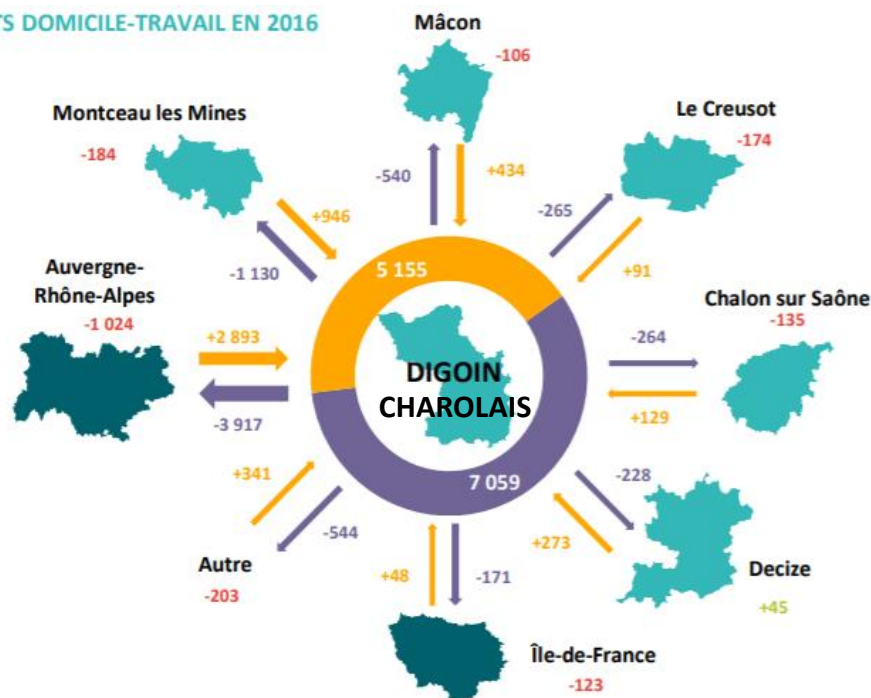
L'emploi intérimaire en Janvier 2020 (source : Pole Emploi) et la part dans l'emploi salarié (source : URSAFF, ACOSS)

	Bassin d'emploi de Charolais/Digoin			Région		
	Valeur Absolue	% du total des intérimaires	% de l'emploi intérimaire dans l'emploi salarié	Valeur Absolue	% du total des intérimaires	% de l'emploi intérimaire dans l'emploi salarié
Industrie	307	51%	6,8%	10 938	51,9%	6,7%
Construction	124	22%	7,4%	2 900	13,8%	5,8%
Commerce	45	7%	1,3%	1 787	8,5%	1,5%
Service	113	19%	2%	5 460	26%	1,8%
Total	589	100%	4%	21 085	100%	3,30%

- ✓ **Un niveau de recours à l'intérim légèrement plus important qu'en région** (les intérimaires représentent 4% des effectifs salariés contre 3,3% en région)
- ✓ **L'emploi intérimaire se concentre essentiellement sur l'industrie** (51% des effectifs intérimaires, à l'image de ce qui est observé à l'échelle régionale).
- ✓ **Le secteur de la construction a plus fortement recours à l'intérim qu'en région** : les intérimaires représentent 7,4% des effectifs salariés de la construction sur le bassin, contre 5,8% en région.

DÉPLACEMENTS DOMICILE-TRAVAIL (SOURCE : OBSERVATOIRE PÔLE EMPLOI BFC)

DÉPLACEMENTS DOMICILE-TRAVAIL EN 2016



- ✓ 30 848 actifs occupés résidant au sein du bassin de Digoin / Charolais :
 - ✓ 77% d'entre eux y travaillent
 - ✓ 23% occupent un emploi en dehors du périmètre du bassin avec une très grande diversité de destination.
- ✓ 28 942 emplois dans le bassin :
 - ✓ 82% des actifs occupant ces emplois y résident
 - ✓ 18% proviennent de l'extérieur
- ✓ Solde migratoire négatif de : -1 854

Source : Observatoire Pôle Emploi

Guide de lecture : Les flux en violet correspondent aux personnes qui résident dans le bassin et travaillent à l'extérieur. Les flux en orange correspondent aux personnes qui résident à l'extérieur et travaillent dans le bassin. Le solde de ces flux est affiché en vert si positif et en rouge si négatif (Les flux entrant depuis l'étranger ne sont pas disponibles).
 Champ : Les calculs étant réalisés à partir de pondérations issues de l'enquête complémentaire du recensement de la population, il peut exister un écart avec les données de l'exploitation principale. Des arrondis peuvent également faire apparaître des différences au niveau des sommes.
 Source : Insee, Recensement de la population. Calculs : Pôle emploi

DYNAMIQUE DE L'EMPLOI (SOURCES : DIAGNOSTIC TERRITORIAL 2018 DE L'EMFOR / ENTRETIENS CONDUITS

DANS LE CADRE DE LA MISSION SELON LE DÉTAIL EN ANNEXES)

- ✓ **Des dynamiques d'emplois contrastées, une tendance plutôt à la baisse...**
 - Un secteur agricole encore très présent mais fragilisé :
 - Exploitants agricoles aux revenus les plus faibles de la région (lourde charge, revenu parfois en dessous du prix de revient).
 - Perte de 20 à 25% d'exploitation d'ici 10 ans (renouvellement que de 1/3)
 - Un secteur industriel qui a vu ses effectifs diminuer ces dernières années, une baisse qui pourrait perdurer ;
 - Des tensions fortes sur les métiers qui constituent un frein au développement des entreprises existantes ;
 - Un manque d'attractivité économique du territoire qui ne permet pas d'implanter de nouvelles activités industrielles
 - L'emploi public représente 23% de l'emploi (surtout présent dans les collectivités territoriales et la santé) et assure une résilience du tissu économique
 - Un tissu présentiel qui s'est effrité ces dernières années ;
 - Une diminution de la population qui se poursuit (jeunes qui ne reviennent pas après leurs études Post-Bac, plus de seniors et manque d'attractivité du territoire) impactant les activités présentielles
 - Une dynamique touristique qui pourrait en partie compenser cette baisse

- ✓ **... toutefois des tensions fortes sur les métiers, qui devraient se conforter**
 - Des tensions fortes sur les métiers (ex. 30-40 intérimaires difficiles à trouver chez FPT, ...). Plusieurs facteurs : manque de qualification de la main-d'œuvre intérimaire, besoin de formation longue pour certains postes, manque d'attrait de l'industrie (travailler en 2/8 et 3/8)
 - Un vieillissement de la population qui génère un enjeu fort de compenser les départs à la retraite (ex. chez FPT 300 personnes en retraite sous 8-10 ans)

- ✓ **Faible taux de chômage mais complexe à résoudre : plus de 50% des chômeurs sont de longue durée et éloignés de l'emploi**

- ✓ **Des enjeux d'évolution des métiers**
 - Mutation technologique des métiers agricoles vers plus d'automatisation / robotisation.
 - Une industrie lourde où les méthodes et outils de production doivent être revus pour rester attractif en emploi

LES BESOINS EN MAIN-D'ŒUVRE : LES 10 MÉTIERS LES PLUS RECHERCHÉS

(SOURCE : POLE EMPLOI, ENQUÊTE BMO 2020)

1 900 PROJETS DE RECRUTEMENT / 1,9 % des projets régionaux

63,7 % DES PROJETS DE RECRUTEMENTS JUGÉS COMME DIFFICILES / 53,3 % en Bourgogne Franche-Comté

30,8 % DE PROJETS SAISONNIERS / 38,9 % en Bourgogne Franche-Comté

	Les 10 métiers les plus recherchés	Difficultés à recruter	Emplois saisonniers
Aides-soignants	140	85,7%	35,7%
Ouvriers non qualifiés de l'emballage et	90	22,2%	33,3%
Ouvriers non qualifiés du gros œuvre du bâtiment	70	71,4%	42,9%
Agents d'entretien de locaux	70	14,3%	57,1%
Serveurs de cafés restaurants	60	50,0%	50,0%
Agents de services hospitaliers	60	0,0%	100,0%
Professionnels de l'animation socioculturelle	60	16,7%	83,3%
Jardiniers salariés	50	80,0%	40,0%
Ouvriers non qualifiés des travaux publics, du béton et de l'extraction	50	100,0%	60,0%
Employés de libre service	50	80,0%	60,0%
TOTAL	700		

✓ **64% des projets de recrutement sont jugés difficiles sur le bassin**, contre 53% en région, confirmant le ressenti des acteurs locaux quant à la tension forte sur les métiers.

✓ **Une diversité de métiers recherchés**, les 10 métiers les plus recherchés concentrent 36,8% des projets de recrutement

✓ **Les métiers concernés sont pour beaucoup à bas niveau de qualification** (bac et moins) :

- Les ouvriers non qualifiés dans différents secteurs (BTP, métallurgie, menuiserie)
- Employés de libre service
- Serveurs
- Agents d'entretien

✓ Parmi les métiers pour lesquels il y a des besoins importants et des difficultés de recrutement, on retrouve **de nombreux emplois saisonniers**

LES BESOINS EN MAIN-D'ŒUVRE : DES DIFFICULTÉS SUR D'AUTRES POSTES

(SOURCE : POLE EMPLOI, ENQUÊTE BMO 2020)



POUR 38 MÉTIERS, NON MARQUÉS PAR UNE FORTE SAISONNALITÉ, 100 % DES ENTREPRISES AYANT UN PROJET DE RECRUTEMENT ÉPROUVENT DE FORTES DIFFICULTÉS EN LA MATIÈRE: 540 PROJETS DE RECRUTEMENT Y SONT DÉNOMBRES :

- ✓ Différents métiers du BTP : ouvriers non qualifiés du second œuvre, maçons, plombiers, couvreurs, peintres mais également des ingénieurs et conducteurs de travaux
- ✓ Recherche de médecins, dentistes et professionnels paramédicaux
- ✓ Des difficultés également dans l'industrie pour trouver des ouvriers non qualifiés et qualifiés
- ✓ Recherche de bucherons, élagueurs, sylviculteurs salariés et agents forestiers
- ✓ Des besoins également dans les commerces avec des difficultés à recruter des vendeurs, coiffeurs et esthéticiens

LES BESOINS EN MAIN-D'ŒUVRE : LES DIFFICULTÉS PARTICULIÈRES ET LES BESOINS EXPRIMÉS (1/3) (SOURCE : ENTRETIENS CONDUITS DANS LE CADRE DE LA MISSION SELON LE DETAIL EN ANNEXES)

- ✓ **Difficultés rencontrées et besoins exprimés par les entreprises selon les interlocuteurs**
 - sur la main-d'œuvre peu qualifiée : des freins à l'emploi à lever liés principalement à la barrière de la langue, problème de mobilité, de logement (ex. plus de logement disponible à Bourbon-Lancy ville thermale), de situation familiale (pas/peu d'emploi féminin)
 - sur la main-d'œuvre qualifiée : besoin de compétences numériques (connaissance de base et spécifique d'automatisation, de robotisation) ou une expertise très spécifique (foreur, élagueur, boucher ...) avec des profils ou des formations non disponibles sur le territoire (ex. fermeture du centre de formation en génie civil à Chalon-sur-Saône faute de candidats)
 - intermédiaire Bac Pro – BTS : coût lié aux transports
 - licence / ingénieur : manque d'attrait de la région
 - impossibilité d'accueillir les jeunes mineurs en apprentissage (profils BEP-CAP) en raison du cadre légal pour assurer leur sécurité

Principaux métiers en tension (volume faible d'emplois) - issus des entretiens individuels

- **Métiers Industrie / métallurgie** : opérateur sur ligne (commande numérique), programmeur, maintenance industrielle, usineur, soudeur
- **Métiers de la logistique** : conducteur de poids lourd
- **Métiers du TP** : chef de chantier, ouvrier spécialisé (réalisation enrobés), foreur, salariés en génie civil, ouvrier VRD (voirie, réseaux divers)
- **Métiers du Bâtiment** : maçon, électricien, plâtrier, peintre
- **Métiers du Bois** : élagueur, bucheron
- **Métiers de Bouche** (boulangier, boucher, charcutier) et **CHR** (serveur, plongeur, cuisinier, chef de salle)
- **Métiers de Service à la personne** (ce n'est pas un problème de formation : le métier doit s'interroger pour donner envie car usure physique) et **profession médicale** (installation de médecin et centre de santé départementaux, hôpitaux avec manque de spécialistes)
- **Fonction tertiaire** : assistant administratif (demande récente)

LES BESOINS EN MAIN-D'ŒUVRE : LES DIFFICULTÉS PARTICULIÈRES ET LES BESOINS EXPRIMÉS (2/3) (SOURCE : ENTRETIENS CONDUITS DANS LE CADRE DE LA MISSION SELON LE DETAIL EN ANNEXES)

□ Stratégies RH des entreprises en réponse

- formations internes par les entreprises notamment dans l'industrie et le bâtiment (monter en compétence et polyvalence)
- recours au contrat de professionnalisation et d'apprentissage pour assurer une formation adaptée aux besoins de l'entreprise
- insertion de candidats en entreprise via les différents dispositifs de Pole Emploi, Mission Locale, DAQ
- très impliquées dans les forums d'information sur les métiers, les réseaux avec les demandeurs d'emploi et les écoles

✓ Besoins de formation exprimés et outils utilisés ou en réflexion

- besoin de former les demandeurs d'emploi sur place (plateau technique en local)
- besoin de faire monter les salariés en compétences (et pas que sur les obligations réglementaires)
- besoin d'accompagner la transformation digitale (petits commerces, métiers de l'industrie et du bâtiment) avec une formation modulable en périodes courtes
- prévoir des antennes Post-Bac (selon la stratégie territoriale envisagée : école de commerce ? école numérique ?)
- rendre attractives les formations collectives financées par la Région auprès des demandeurs d'emploi car certaines formations sont annulées ou décalées faute de candidats (ex. CAP agricole et paysagiste au CFPPA Charolles, employé d'étage en hôtellerie, usinage pour l'industrie métallurgie)
- pour la filière agricole : besoin de former les acteurs de la filière sur les enjeux sociétaux et sur les spécificités de la filière élevage/viande du Charolais

LES BESOINS EN MAIN-D'ŒUVRE : LES DIFFICULTÉS PARTICULIÈRES ET LES BESOINS EXPRIMÉS (3/3) (SOURCE : ENTRETIENS CONDUITS DANS LE CADRE DE LA MISSION SELON LE DETAIL EN ANNEXES)

□ Outils en cours de déploiement

- une plateforme expérimentale sur les métiers de Service à la Personne, financement OPCO et Région (AO en cours) à destination des actifs en recherche d'emploi et en emploi. Formation qualifiante par module (socle technique de base et montée en compétences par module, permettant la validation de blocs de compétences ou de titres complets). 2 lieux d'intervention Digoïn et Charolles. Démarrage prévu début 2021.
- un centre de formation qui se déplace sur le territoire, dispositif mis en place par le réseau des acteurs de l'emploi (ex. AFTRAL sur le métier de chauffeur routier déployé par le pôle Excellence de Chalon-sur-Saône)
- casque virtuel pour découvrir certains métiers pour les femmes (ex. préparateur de commande, soudeur) : Pole Emploi Digoïn
- formation numérique dispensée aux formateurs "formateur 4.0" (faire monter en compétence les formateurs sur la formation à distance) : de Décembre à Mars 2021 sur Digoïn, Paray-le-Monial et Charolles. POEC mis en place par Pole Emploi et l'OPCO-AKTO et l'organisme de formation APOR
- démarche de GPECT depuis 2017 (portée par le PETR)

CHOMAGE ET DEMANDEURS D'EMPLOI (1/2) (SOURCE : INSEE, TAUX DE CHÔMAGE LOCALISE / POLE EMPLOI - DARES, STMT)



TAUX DE CHÔMAGE 2EME TRIMESTRE 2020 (BASSIN/RÉGION / FRANCE) : 5,5 % / 6,4 % / 7,1 %



EVOLUTION DU TAUX DE CHOMAGE SUR UN AN : -1,1 POINT / - 1 POINT / -1,4 POINT



NOMBRE DE DEMANDEURS D'EMPLOI CATÉGORIE A FIN SEPTEMBRE 2020 : 2 800 / 130 430 / 3 673,4 M

EVOLUTION DU NOMBRE DE DEMANDEURS D'EMPLOI EN UN AN

CATÉGORIE A : -130 DEMANDEURS/-4,4 % / +5,7% / + 9,5 %

CATEGORIES ABC : +16 DEMANDEURS/+0,3 % / +3,8% / + 4,7%

✓ Un faible taux de chômage (5,5% contre 6,4% en région)

✓ La demande d'emploi est caractérisée par :

- Une part plus importante de femmes que d'hommes
- Une très grande majorité de demandeurs d'emploi entre 25 et 49 ans
- Une demande d'emploi de longue durée qui représente la moitié des demandeurs d'emploi (dans la moyenne régionale) et qui a stagné depuis 1 an (+0,2%) alors qu'il augmentait en région.

Demandeurs d'emploi par public catégories ABC et évolution annuelle sur le bassin et en région

	Bassin d'emploi de Charolais/Digoin				Région
	Septembre 2020	Part dans l'ensemble	Evolution annuelle		Evolution annuelle
			En VA	En %	En %
Hommes	2 602	47%	+85	3,4%	6,4%
Femmes	2 969	53%	-69	-2,3%	1,5%
Moins de 25 ans	864	16%	+104	13,7%	8,6%
25 - 49 ans	2 816	51%	-14	-0,5%	3,7%
Plus de 50 ans	1 891	34%	-74	-3,8%	1,7%
Demandeurs d'emploi de longue durée	2 768	50%	+11	0,2%	3,8%
TOTAL	5 571				

CHOMAGE ET DEMANDEURS D'EMPLOI (2/2) (SOURCE : INSEE, TAUX DE CHÔMAGE LOCALISE / POLE EMPLOI - DARES, STMT)

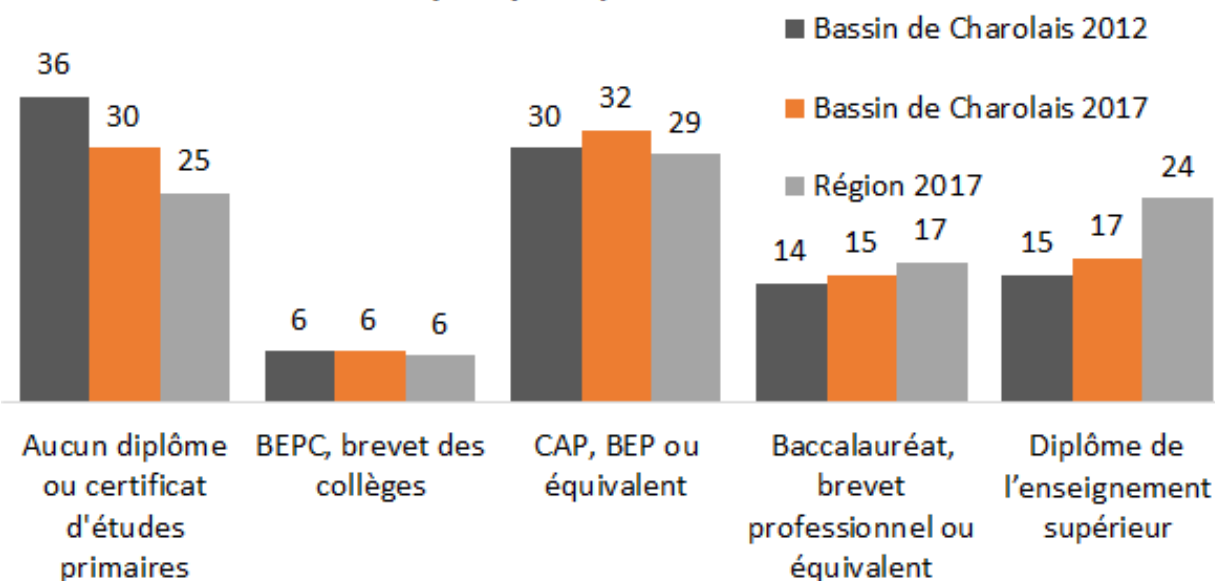
Demands d'emploi catégories ABC par typologie en Septembre 2020 et évolution annuelle (source : Pole Emploi, données)

	Bassin d'emploi de Charolais/Digoin	
	Part dans l'ensemble	Evolution annuelle
Bénéficiaires du RSA	12%	6,5%
Obligation d'emploi	12%	-4,0%
Non qualifié	30%	-0,5%
Qualifié	57%	-0,3%
AMT Cadres	10%	12,7%
< CAP	13%	-6,7%
CAP-BEP	42%	-3,9%
BAC	23%	2,9%
BAC + 2	12%	13,6%
BAC + 3 ET +	9%	9,6%

- ✓ Plus de la moitié de la demande d'emploi est qualifiée et la part de la demande d'emploi des cadres est croissante (+12,7% en un an)
- ✓ Le niveau de formation de la demande d'emploi est principalement inférieur ou égal au BAC

NIVEAU DE QUALIFICATION DE LA POPULATION

Diplôme le plus élevé dans la population non scolarisée de 15 ans et plus (en %) (source : Insee, RP 2012,2020)



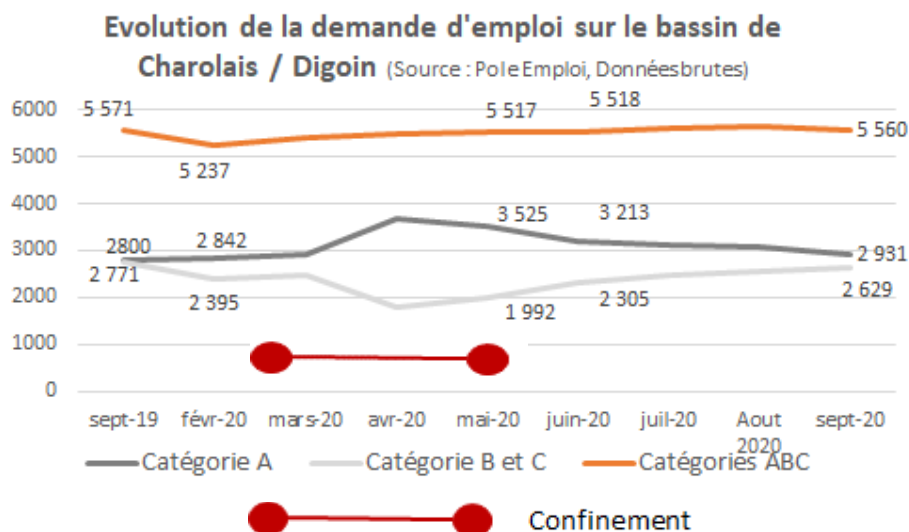
- ✓ Le nombre de non diplômés est supérieur qu'en région de 5 points
- ✓ Le nombre de diplômés de l'enseignement supérieur, bien qu'en progression est cependant nettement inférieur au niveau général de la région
- ✓ Les niveaux de qualifications intermédiaires sont sensiblement représentés de la même manière qu'en région



LES IMPACTS EMPLOI DE LA CRISE

EVOLUTION RÉCENTE DU NOMBRE DE DEMANDEURS D'EMPLOI

(SOURCE : POLE EMPLOI, DONNÉES BRUTES)



Demandeurs d'emploi par public catégories ABC et évolution annuelle sur le bassin et en région (source : Pole Emploi, Données brutes)

	Bassin d'emploi de Charolais / Digoin				Région
	Février 2020	Septembre 2020	Evolution fev-sept 2020		Evolution fev-sept 2020
			En VA	En %	En %
Catégorie A	2 842	2 931	89	3,1%	2,8%
Catégories B et C	2 395	2 629	234	9,8%	14,8%
Catégories ABC	5 237	5 560	323	6,2%	7,9%

- ✓ Une demande d'emploi (catégories ABC) en hausse depuis fin février, venant interrompre la baisse enregistrée depuis septembre 2019, avec une hausse particulièrement marqué entre février et mai 2020.
- ✓ Pendant le confinement, un phénomène de basculement des demandeurs d'emploi ayant une activité réduite (catégories B et C) vers la catégorie A (demandeurs d'emploi sans aucune activité) ; depuis mai, un retour à une répartition entre catégories proche de la situation ante Covid

EVOLUTION RÉCENTE DU NOMBRE DE DEMANDEURS D'EMPLOI PAR CATÉGORIES (SOURCE : POLE EMPLOI, DONNÉES BRUTES)

Demandeurs d'emploi par public catégories ABC et évolution comparée Février - Septembre 2020 (Source : Pole Emploi, données brutes)

	Bassin d'emploi de Charolais/Digoin			Région
	Septembre 2020	Evolution Février - Septembre 2020		Evolution fev-sept 20 En %
		En VA	En %	
Hommes	2 602	191	7,9%	8,8%
Femmes	2 969	143	5,1%	7,0%
Moins de 25 ans	864	159	22,6%	17,3%
25 - 49 ans	2 816	131	4,9%	7,3%
Plus de 50 ans	1 891	44	2,4%	4,4%
Demandeurs d'emploi de longue durée	2 768	166	6,4%	9,8%
TOTAL	5 571	334	6,4%	7,9%

- ✓ Les jeunes sont les plus touchés par la hausse du chômage sur le bassin (+22,6% entre février et septembre 2020 contre +17% en région)

Demandeurs d'emploi catégories ABC par typologie et évolution comparée Février-Septembre 2020 (source : Pole Emploi, données brutes)

	Bassin d'emploi de Charolais/Digoin			Région
	Septembre 2020 (en VA)	Part dans l'ensemble Septembre 2020	Evolution Février - Septembre 2020	Evolution Février - Septembre 2020
Bénéficiaires du RSA	669	12%	6,4%	7,9%
Obligation d'emploi	669	12%	6,4%	-2,9%
Non qualifié	1671	30%	-0,3%	1,6%
Qualifié	3175	57%	2,8%	3,8%
AMT Cadres	557	10%	18,2%	16,2%
< CAP	724	13%	-1,2%	7,9%
CAP-BEP	2340	42%	1,5%	-22,5%
BAC	1281	23%	11,2%	59,5%
BAC + 2	669	12%	6,4%	16,9%
BAC + 3 ET +	501	9%	19,7%	7,9%

- ✓ Les travailleurs qualifiés sont particulièrement touchés par la hausse du chômage
- ✓ Les diplômés niveau bac et plus connaissent ainsi une plus forte progression des demandeurs d'emploi, même si la part des diplômés reste inférieure à celle des non diplômés parmi les demandeurs d'emploi.

LES ENTREES / SORTIES A POLE EMPLOI (SOURCE : POLE EMPLOI, DONNÉES BRUTES)

Les mouvements d'entrées et sorties à Pole Emploi (source : Pole Emploi, Données brutes)

	Bassin d'emploi de Charolais/Digoin				Région
	Moyenne dec 2019, janvier et février 2020	Moyenne avril, mai et juin 2020	Evolution fev-sept 2020		Evolution fev-sept 2020
			En VA	En %	
Entrées	434	377	-57	-13,1%	-16,2%
Sorties	503	340	-163	-32,4%	-34,0%

✓ La hausse de la demande d'emploi pendant la période de confinement est liée en premier lieu, à une baisse des sorties

✓ On remarque également une baisse des nouvelles entrées, mais dans des proportions moindres

Les entrées à Pole Emploi par motif (source : Pole Emploi, Données brutes)

	Bassin d'emploi de Charolais/Digoin			Région
	Moyenne dec 2019, janvier et février 2020	Moyenne avril, mai et juin 2020	Moyenne juillet, aout, septembre 2020	Moyenne juillet, aout, septembre 2020
Fin de CDD	16%	20%	22%	19,6%
Fin de mission d'intérim	7%	7%	4%	5,9%
Licenciement économique	2%	2%	1%	2,5%
Autre licenciement	6%	5%	6%	6,8%
Démission	6%	6%	5%	4,6%
Première entrée	6%	6%	11%	10,3%
Reprise d'activité	23%	23%	17%	18,2%
Autres cas	34%	32%	33%	32,2%

✓ Les motifs d'entrées à Pole Emploi évoluent peu sur la période à l'exception :

- Des fins de CDD, plus nombreux
- Les licenciements économiques ne pèsent pas davantage qu'en février
- Les entrées pour fins de mission d'intérim sont moins représentées

LE RECOURS A L'ACTIVITÉ PARTIELLE – LES DEMANDES D'AUTORISATIONS

(SOURCE : DGEFP, SINAPSE, DIRECCTE BOURGOGNE FRANCHE-COMTÉ, SERVICE ÉTUDES STATISTIQUES ÉVALUATION)

Activité partielle : Nombre de demandes reçues sur les 4 premiers trimestres 2020

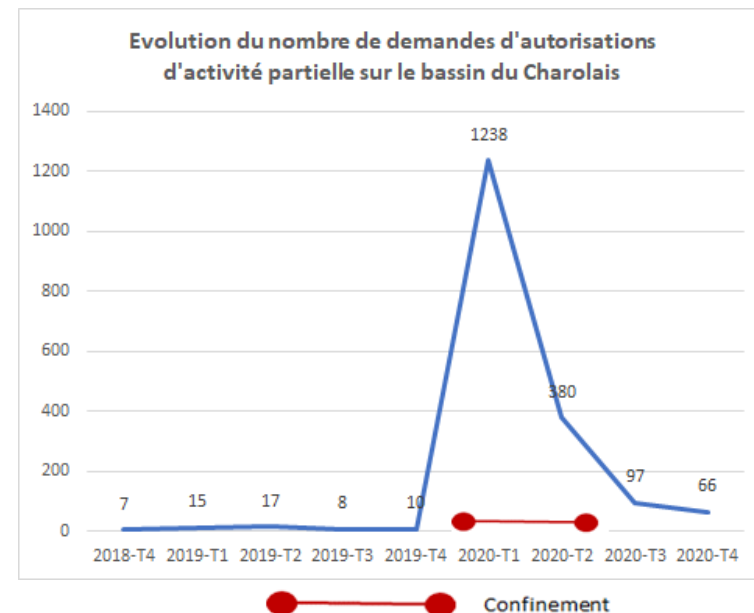
(Source : DGEFP, Sinapse, Direccte Bourgogne Franche-Comté, Service études statistiques évaluation)

Bassin d'emploi du Charolais		Région	
Nb total de demandes reçues	Nb de demandes reçues/Nombre total d'établissements*	Nb total de demandes reçues	Nb de demandes reçues/Nb total d'entreprises*
1 781	89,0%	56 701	83,4%

*Précaution statistique : un établissement peut effectuer plusieurs demandes

- ✓ Le nombre de demandes d'autorisations d'activité partielle a explosé durant le confinement, avant de retrouver un niveau proche de celui avant crise au début du 4^e trimestre 2020

- ✓ Près de 90 % des entreprises du bassin ont déposé une demande d'activité partielle – soit une part supérieure à celle observée en région



LE RECOURS A L'ACTIVITÉ PARTIELLE – LES SALARIÉS (SOURCE : DGEFP, SINAPSE, DIRECCTE BOURGOGNE FRANCHE-COMTÉ, SERVICE ÉTUDES STATISTIQUES ÉVALUATION)

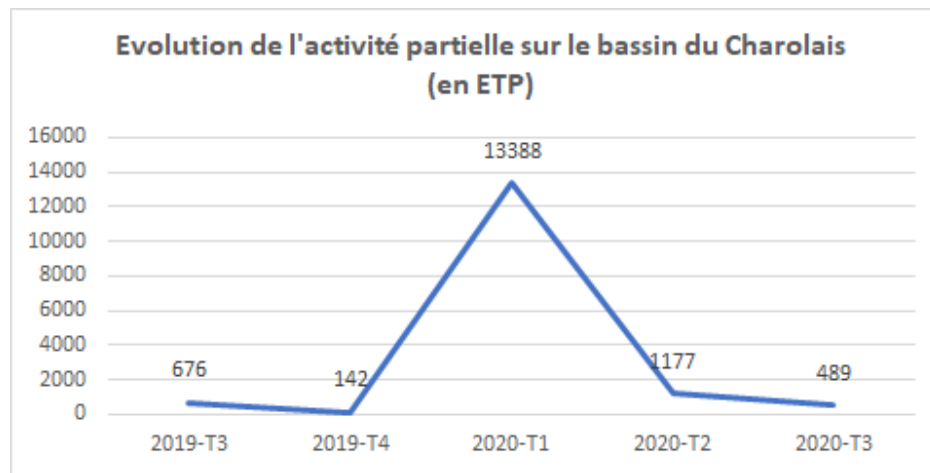
Activité partielle : Nombre de salariés couverts par une demande d'activité partielle sur les 3 premiers trimestres 2020 - nombre de salariés (Source : DGEFP, Sinapse, Direccte Bourgogne Franche-Comté, Service études statistiques évaluation)

Bassin d'emploi du Charolais		Région	
Nb de salariés couverts	Nb de salariés couverts / Nb de salariés total	Nb de salariés couverts	Nb de salariés couverts sur le bassin / Nb de salariés couverts en Région
15 262	96,0%	560 972	87,7%

* Précaution statistique 1 : un seul salarié peut faire l'objet de plusieurs demandes d'activité partielle auprès de la Direccte

Précaution statistique 2 : les demandes d'activité partielle s'effectuent au niveau du siège

- ✓ 96 % des salariés du bassin ont été couverts par une demande d'autorisation d'activité partielle, soit une part largement supérieure à la moyenne régionale
- ✓ Les demandes d'activité partielle ont été massives sur le premier trimestre 2020, représentant près de 90 % des demandes de l'année
- ✓ Davantage de demandes ont été reçues au 3ème trimestre en région



● — ● Confinement

- ✓ Les demandes d'activité partielle ont connu un pic pendant le 1er confinement
- ✓ Le dispositif continue d'être sollicité, dans des proportions bien moindre cependant après ce 1er confinement

Heures autorisées d'activité partielle en ETP - du 1er au 3ème trimestre 2020 (Source : DGEFP, Sinapse, Direccte Bourgogne Franche-Comté, Service études statistiques évaluation)

	Heures autorisées en ETP -			
	Total 1er au 3ème trimestre 2020	Nb heures autorisées au 1er trimestre / Nb total heures autorisées 2020	Nb heures autorisées au 2ème trimestre / Nb total heures autorisées 2020	Nb heures autorisées au 3ème trimestre / Nb total heures autorisées 2020
Bassin du Charolais	15 054	88,9%	7,8%	3,2%
Région	569 081	81,9%	12,7%	5,4%

LE RECOURS A L'ACTIVITÉ PARTIELLE : AUTORISATIONS ET INDEMNISATIONS

(SOURCE : DGEFP, SINAPSE, DIRECCTE BOURGOGNE FRANCHE-COMTÉ, SERVICE ÉTUDES STATISTIQUES ÉVALUATION)

	Demandes d'autorisations préalables			Demandes d'indemnisation			Demandes d'indemnisation / Demandes d'autorisations préalables		
	Etablissements	Salariés concernés	Heures demandées	Etablissements	Salariés bénéficiaires	Heures indemnisées	Etablissements	Salariés bénéficiaires	Heures indemnisées
Saône et Loire	9 973	91 544	47 512 685	9 187	60 608	10 615 929	92,1%	66,2%	22,3%
Région	48 664	478 560	254 768 238	44 728	332 183	62 519 234	91,9%	69,4%	24,5%

Source : DGEFP/ASP, SI activité partielle, données provisoires

- ✓ Près de la totalité des établissements qui avaient demandé une autorisation d'activité partielle ont effectivement été indemnisés
- ✓ 66,2% des salariés qui étaient couverts par une demande d'autorisation ont été indemnisés
- ✓ 22,3% des heures demandées ont été indemnisées

LE RECOURS A L'ACTIVITÉ PARTIELLE PAR SECTEUR - DONNÉES DÉPARTEMENTALES

(SOURCE : DGEFP/ASP, SI ACTIVITÉ PARTIELLE, DONNÉES PROVISOIRES)

Secteur d'activité (A21)	Salariés bénéficiaires		Nb établissements ayant obtenu un autorisation AP	% / au total d'établissements du territoire*
	Nb salariés bénéficiaires	Part dans l'emploi		
Ensemble	60 608	47%	9 739	76%
A-AGRICULTURE, SYLVICULTURE ET PÊCHE	319	9%	138	n.d
B-INDUSTRIES EXTRACTIVES	78	48%	23	88%
C-INDUSTRIE MANUFACTURIÈRE	13 821	46%	955	76%
D-PRODUCTION ET DISTRIBUTION D'ÉLECTRICITÉ, DE GAZ, DE VAPEUR ET D'AIR COND	62	8%	4	13%
E-PRODUCTION ET DISTRIBUTION D'EAU ; ASSAINISSEMENT, GESTION DES DÉCHETS É	569	50%	56	82%
F-CONSTRUCTION	7 444	71%	1 288	79%
G-COMMERCE ; RÉPARATION D'AUTOMOBILES ET DE MOTOCYCLES	12 185	50%	2 449	74%
H-TRANSPORTS ET ENTREPOSAGE	3 356	33%	304	70%
I-HÉBERGEMENT ET RESTAURATION	4 949	90%	1 122	94%
J-INFORMATION ET COMMUNICATION	355	27%	91	51%
K-ACTIVITÉS FINANCIÈRES ET D'ASSURANCE	593	24%	280	47%
L-ACTIVITÉS IMMOBILIÈRES	794	57%	139	71%
M-ACTIVITÉS SPÉCIALISÉES, SCIENTIFIQUES ET TECHNIQUES	2 862	52%	663	71%
N-ACTIVITÉS DE SERVICES ADMINISTRATIFS ET DE SOUTIEN	5 486	45%	485	69%
dont intérim	n.d	n.d	101	n.d
O-ADMINISTRATION PUBLIQUE	15	1%	7	17%
P-ENSEIGNEMENT	702	48%	144	83%
Q-SANTÉ HUMAINE ET ACTION SOCIALE	3 643	24%	561	69%
R-ARTS, SPECTACLES ET ACTIVITÉS RÉCRÉATIVES	1 412	131%	341	87%
S-AUTRES ACTIVITÉS DE SERVICES	1 963	72%	688	79%

Source : DGEFP/ASP, SI activité partielle, données provisoires

✓ Hormis l'enseignement, l'ensemble des secteurs ont bénéficié du dispositif d'activité partielle

✓ Les secteurs dont les salariés bénéficiaires sont les plus nombreux sont surtout l'industrie manufacturière, le commerce et la construction

✓ L'hébergement restauration et les activités d'art sont les secteurs où l'activité partielle a été la plus mobilisée par rapport au nombre total d'emplois

LES IMPACTS DE LA CRISE COVID SUR LES ENTREPRISES ET L'EMPLOI SUR LE BASSIN DU CHAROLAIS

(SOURCE : ENTRETIENS CONDUITS DANS LE CADRE DE LA MISSION CF DÉTAILS EN ANNEXES)

- ✓ Une économie aujourd'hui sauvée grâce aux aides gouvernementales (activité partielle, report emprunt, report charge, prêt garanti par l'état reporté fin 2021) : quelques dossiers de CSP (contrat sécurité professionnelle) depuis Novembre mais aucun plan social enregistré ni actuellement prévu sur 2021.
- ✓ Un chômage en hausse depuis le trimestre précédent. Certaines entreprises en ont profité pour recruter des compétences non disponibles avant la crise.
- ✓ Des entreprises qui globalement ont perdu en rentabilité, naviguent avec peu de visibilité et restent prudentes sur leur budget, investissements 2021 et recrutements ; le niveau d'offre chez Pôle Emploi a ainsi fortement baissé depuis la crise.
- ✓ Les jeunes sont très touchés (emploi temporaire)
- ✓ Des différences ressenties selon les secteurs d'activité :
 - Les secteurs de l'industrie lourde et l'automobile sont fortement impactés.
 - Des TPE susceptibles de fermer en 2021 surtout dans le petit commerce (hors alimentaire), le tourisme et le CHR
 - Dans le bâtiment, un impact différent selon l'activité :
 - Bâtiment / maçonnerie : l'activité continue à fortement se développer depuis la crise.
 - Travaux Publics : un secteur en tension depuis Mars car dépendant des commandes publiques (peu d'appel d'offre avec une forte tension sur les prix depuis juillet 2020, décalage de décision suite élection ...). Une perte > 250K€ CA pour l'entreprise THIVENT par exemple, et un impact sur l'activité au moins jusqu'à Mars 2021. La RCEA a toutefois permis de maintenir l'activité.
 - A noter que certaines entreprises ont vu leur chiffre d'affaires augmenter depuis Mars 2020 grâce à un effet de sourcing auprès de sous-traitants français.
- ✓ Le tissu associatif souffre de la perte de lien : un impact sur le dynamisme dans ces territoires ruraux.



LA CARTOGRAPHIE DES DISPOSITIFS

LES OUTILS EMPLOI/FORMATION (1/3)

EMPLOI

- ✓ **Plateforme emploi du bassin Charolais (PETR) :** <https://emploi.charolais-brionnais.fr/presentation-du-territoire>
- ✓ **Pôle-Emploi sur Digoin (avec 4 antennes délocalisées : Chauffailles - locaux EPCI, Charolles - Maison des services au public, Paray le Monial - la Poste, Bourbon-Lancy - locaux de la mairie)**
 - 6 conseillers à l'entreprise et 20 conseillers demandeurs d'emploi (dont 1 dédié à l'accompagnement global pour des demandeurs d'emploi avec freins périphériques, 1 pour les jeunes, 1 pour les femmes) organisés par secteur géographique
- ✓ **Mission Locale** à Gueugnon, avec des antennes sur le territoire
- ✓ **Cap Emploi**, avec une antenne sur Gueugnon
- ✓ **Agences interim** à Paray-Le-Monial, Digoin, La Clayette, Chauffailles
- ✓ **Branche et chambres consulaires :** CCI, Chambre des Métiers, Chambre Agriculture, UIMM

INSERTION-PROFESSIONNELLE

- **Mission Locale du Charolais-Brionnais qui porte la plateforme CLEFS71** avec 2 actions
 - L'accompagnement des apprenants par un réseau de bénévoles, financé par le FSE71 (ex. Projet mobilité auto-école solidaire)
 - Le déploiement du dispositif DFL, financé par le CR BFC (avec 2 partenaires APOR et IFPA)
- **Pôle Emploi :** collaboration avec 4 PIMS (label Maison France Service) pour un accompagnement plus global
- **Cap Emploi**
- **DAQ** porté par le CFPPA à Charolles (Centre de Formation Professionnelle et de Promotion Agricole)
- **Entreprise adaptée MAISON CHAPUIS** à Saint-Aubin-en-Charolais (spécialisée dans l'agro-alimentaire)
- **Pas d'entreprise d'insertion mais des chantiers d'insertion (initiatives locales par communes)**
 - 3 SIAE : Basse court à Bourbon-Lancy et l'Agence du Patrimoine avec La Ressourcerie (Gueugnon et Chauffailles) et Bricade verte (à Charolles) (financement Direccte + conseil départemental)
 - ESAT à Paray-Le-Monial, Chauffailles, Charolles (fusion d'association en insertion)
 - AEIC : "Entre-Aide et Travail" à Paray-Le-Monial (association agence intermédiaire public insertion sur activités espace vert, aide à la personne ...) sur Charolais-Brionnais et communes de l'Allier.

LES OUTILS EMPLOI/FORMATION (2/3)

INFORMATION SUR LES METIERS

- **PETR** : table ronde métiers (avec Mission Locale, Pole Emploi, entreprise)
- **Pôle Emploi** : visite entreprise + opération spéciale "Action femme" sur bassin de Digoïn
- **CCI**

FORMATION INITIALE (spécifique au bassin)

- **4 lycées sur le territoire avec des filières post-bac** :
 - lycée Astier à Paray-le-Monial (IFSI : Institut Formation Soïn Infirmier)
 - lycée privé Jeanne d'Arc à Paray-le-Monial
 - lycée à Charolles (filière agricole)
 - lycée à Digoïn (BTS unité commerciale)
- **Filière agricole** : lycée à Charolles + plateforme technique du Charolais (PFT) + Institut du Charolais (transformation, innovation, vente via Maison du Charolais) + création depuis 2020 d'un BTS exploitant agricole (CFA Gueugnon)
- **Pôle Régional Ovin sur Charolles** (ouvert en 2006)
- **3 formations fermées ou en cours** : formation du bois (ébéniste) à Paray-le-Monial, formation génie civil (ouvrage d'art) à Chalon-sur-Saône et formation électricien à Paray-le-Monial
- **CCI** (contrat professionnalisation)
- **Hors territoire** : Pôle formation UIMM à Chalon-sur-Saône (Bac+2 : commande numérique), CFA Bâtiment à Autun

LES OUTILS EMPLOI/FORMATION (3/3)

FORMATION CONTINUE

- CCI (contrat professionnalisation)
- **Pôles Emploi avec leurs dispositifs**
 - PMSMP (période de mise en situation en milieu professionnel) : Pole Emploi et Mission Locale
 - AFPR (action de formation préalable au recrutement)
 - AFC (action formation conventionnée) : groupe travail Mission Locale, Cap Emploi et Région pour identifier les besoins et mettre en place des AFC ou AFRR
 - POEC avec les OPCO
- **GRETA et IFPA à Digoin**
- **Syntax Erreur (Gueugnon + mobile sur le territoire) : formation informatique**

AUTRES DISPOSITIFS

- ✓ **Dispositif GPECT actif et innovant porté par le PETR (détails projets en annexe)**
- ✓ **Pas d'antenne de GEIQ dans le bassin Charolais-Brionnais**



LES ENJEUX

LES ENJEUX PRIORITAIRES POUR LE BASSIN DU CHAROLAIS

**MAINTENIR LES JEUNES SUR
LE TERRITOIRE**

**APPORTER DES SOLUTIONS
DE MOBILITÉ SUR LE
TERRITOIRE POUR TOUT
PUBLIC (JEUNES,
DEMANDEURS D'EMPLOI,
POPULATION EN
RECONVERSION)**

**REDUIRE LE NOMBRE
DE DEMANDEURS
D'EMPLOI DE LONGUE
DURÉE**

**INTENSIFIER DES ACTIONS
POUR COMBLER LE BESOIN
EN MAIN-D'ŒUVRE DES
ENTREPRISES A COURT ET
MOYEN TERME**

**FAIRE DU BASSIN
CHAROLAIS-BRIONNAIS, UN
TERRITOIRE AVEC UNE
ECONOMIE LOCALE
GÉNÉRATRICE D'EMPLOI
POUR TOUT PUBLIC ET UNE
QUALITÉ DE VIE QUI ALLIE
RURALITÉ ET MODERNITÉ**

**PARTICIPER À MAINTENIR
LA FILIÈRE AGRICOLE TELLE
QU'AUJOURD'HUI FACE
AUX ENJEUX STRUCTURELS
DE LA FILIÈRE (REPRISE
EXPLOITATION ENTRE
AUTRES)**

ZOOM SUR LES ENJEUX PRIORITAIRES DU BASSIN DU CHAROLAIS

- ✓ **Maintenir les jeunes sur le territoire**
 - Problème de méconnaissance du tissu industriel et économique, et des formations présentes sur le territoire
 - Difficulté de valorisation des métiers pour donner le goût et l'envie d'appartenance à un métier
 - Freins de mobilité sur le territoire

- ✓ **Apporter des solutions de mobilité sur le territoire pour tout public**
 - Difficulté d'accès à une mobilité individuelle (financement permis de conduire, achat et entretien d'une voiture)
 - Freins aux déplacements avec l'extérieur (dessertes ferroviaires non adaptées, infrastructures routières en cours)

- ✓ **Réduire le nombre de demandeurs d'emploi de longue durée**
 - Problème d'attractivité des emplois sur le territoire
 - Freins de mobilité sur le territoire

- ✓ **Combler le besoin en main-d'œuvre des entreprises à court et moyen termes (départs à la retraite)**
 - Difficulté d'une main-d'œuvre disponible non qualifiée face aux besoins
 - Difficulté d'accès à la formation

- ✓ **Faire du bassin Charolais-Brionnais, un territoire avec une économie locale génératrice d'emploi pour tout public et une qualité de vie qui allie ruralité et modernité**
 - Difficulté d'attractivité du territoire
 - Retard d'accès au numérique

- ✓ **Participer à maintenir la filière agricole telle qu'aujourd'hui face aux enjeux structurels de la filière**
 - Absence de repreneurs
 - Difficulté de rentabilité et pérennité des exploitations (investissements face aux enjeux climatiques, stratégie commerciale de la filière)



LES RECOMMANDATIONS STRATÉGIQUES ET LE PLAN D' ACTIONS

ENJEU 1 : MAINTENIR LES JEUNES SUR LE TERRITOIRE

Les actions ci-dessous illustrent cet enjeu et ont été identifiées par les acteurs du bassin participant à l'atelier N°2 (dans un format temps contraint). Elles sont à considérer comme des propositions qui permettront notamment d'alimenter les réflexions de l'ensemble des acteurs parties prenantes.

Actions à mener	Partenaires à associer	Calendrier	Facteurs clés de succès	Indicateurs de résultat
Prioritaire Promouvoir le plan jeune grâce aux différents partenaires sur le bassin	. Acteurs emploi sur le territoire . Région	Q4-2020 > 2021	Déploiement quotidien	Evolution du nombre de jeunes inscrits au chômage
Prioritaire Développer la connaissance des métiers, des entreprises et des formations présents sur le territoire auprès des jeunes (et aussi auprès des DE et personnes en reconversion)	. PETER . Région . Entreprises locales . Relais GPECT (pôle emploi, mission locale, cap emploi)	. 2021 : + 20 podcasts (en cours) . S1-2021 : plan concerté de la Région avec le Rectorat et les chefs d'établissements scolaires . Sept 2021 : promouvoir les outils existants auprès des clubs de parents (mini-stage découverte, forum emploi-orientation, interview entreprises dans les classes ...)	. Action amont : plan concerté de la Région . Action aval : PETER avec les clubs parents (action à définir comme priorité 2021 par les élus)	. Connaissance du territoire à tester au moment du choix d'orientation des jeunes . Nombre jeunes locaux en formation/insertion sur le territoire
Développer l'offre d'insertion IAE aussi auprès des jeunes	. DIRECCTE . Acteurs emploi sur le territoire	2021	Promotion de l'IAE sur le parcours d'insertion	Nombre de jeunes en insertion

✓ Autres pistes évoquées lors de l'atelier

- ✓ veiller à adapter sur le territoire l'offre de formation Post-Bac en fonction des nouvelles orientations du plan territorial et de l'évolution des métiers en tension / en mutation
- ✓ la mobilité est un enjeu clef pour cette population (cf enjeu n°2)

Prioritaire

ENJEU 2 : APPORTER DES SOLUTIONS DE MOBILITÉ

Les actions ci-dessous illustrent cet enjeu et ont été identifiées par les acteurs du bassin participant à l'atelier N°2 (dans un format temps contraint). Elles sont à considérer comme des propositions qui permettront notamment d'alimenter les réflexions de l'ensemble des acteurs parties prenantes.

Prioritaire	Actions à mener	Partenaires à associer	Calendrier	Point clé de réussite	Indicateurs de résultat
	Accompagner et soutenir le déploiement de l'auto-école solidaire tout public	<ul style="list-style-type: none"> . AUto-école solidaire . PETR . Elus . Consulaire . DIRECCTE . Région 	Q1-2021	Péreniser le fonctionnement grâce à un financement de la Région (1 salaire sur 1 an)	. Structure existante en 2022
	Continuer à financer le permis de conduire grâce à l'aide de la Région	<ul style="list-style-type: none"> . Région . PETR . Acteurs emploi 	2021	Actualiser le recensement sur les aides existantes	. Evolution chômage longue durée
	Adapter les lignes ferroviaires Lyon – Charolais aux horaires de travail (horaires et la fréquence hebdomadaire)	<ul style="list-style-type: none"> . CCom . Direction Transport à la Région . Entreprises 	à définir	<ul style="list-style-type: none"> . Prévoir une mobilité entre les gares et les lieux de travail . Confirmer un pilote du projet 	. Nombre de passagers

ENJEU 3 : COMBLER LE BESOIN EN MAIN-D'ŒUVRE DES ENTREPRISES À COURT ET MOYEN TERME

Les actions ci-dessous illustrent cet enjeu et ont été identifiées par les acteurs du bassin participant à l'atelier N°2 (dans un format temps contraint). Elles sont à considérer comme des propositions qui permettront notamment d'alimenter les réflexions de l'ensemble des acteurs parties prenantes.

Actions à mener	Partenaires à associer	Calendrier	Facteurs clés de succès	Indicateur de résultat
Pérenniser les réunions de Territoire régulières de maillage entre les acteurs emploi et les institutionnels	<ul style="list-style-type: none"> . PETR . Mission Locale . Cap Emploi . Pôle Emploi . Direccte . Région 	2021	<ul style="list-style-type: none"> . Coller au plus près des besoins (offre et demande) . Intervention d'autres partenaires (OPCO ...) 	. Nombre de réunions annuelles
Développer des formations qualifiantes inter-entreprise avec un socle de compétences de base et des modules complémentaires	<ul style="list-style-type: none"> . OPCO . Pôle Emploi (POEI) . Club des entreprises 	2021	<ul style="list-style-type: none"> . Accompagnement pour entreprises de toute taille . Réduire la fracture numérique sur certains métiers 	<ul style="list-style-type: none"> . Nombre de formation de formateur dispensé . Nombre de diplôme de branche disponible

Prioritaire

- ✓ **Autre piste évoquée lors de l'atelier :**
 - ✓ Profiter de l'arrivée de la fibre sur le territoire (haut débit prévu en 2023) pour déployer du télé-service (ex. médecins spécialistes grâce à la télé-médecine)

ENJEU 4 : RÉSOUDRE LE CHÔMAGE DE LONGUE DURÉE

Les actions ci-dessous illustrent cet enjeu et ont été identifiées par les acteurs du bassin participant à l'atelier N°2 (dans un format temps contraint). Elles sont à considérer comme des propositions qui permettront notamment d'alimenter les réflexions de l'ensemble des acteurs parties prenantes.

Actions à mener	Partenaires à associer	Calendrier	Facteurs clés de succès	Indicateurs de résultat
Relancer les clubs d'entreprise départementaux et intra-départementaux pour accélérer le retour à l'emploi (dispositif "La France, Une chance")	. DIRECCTE . Entreprises locales . PETR	2021	Promotion du club	30 adhérents sur le bassin
Soutenir l'économie circulaire informatique déjà en place sur le territoire pour réduire la fracture numérique	. CCom . Syntaxe Erreur 2.0 à Gueugnon . DIRECCTE . Région	2021	. Bilan à faire avec Syntaxe Erreur 2.0 pour affiner les besoins . Confirmer un pilote du projet . Actions de formation	. Nombre de personnes et entreprises formées (formation de base) et équipées
Mener des actions de mobilité (cf enjeu n°2)				

Prioritaire

✓ Autres pistes évoquées lors de l'atelier :

- ✓ La formation est clef pour le retour à l'emploi des chômeurs longue durée : rendre la formation continue attractive et accessible tout au long de la carrière est indispensable (action nationale et régionale à intensifier). La formation doit être pensée ludique, modulable, locale et spécifique.
- ✓ Mener une politique d'insertion coordonnée à l'échelle territoriale ? (avis partagés)
- ✓ Pas de volonté actuelle des élus pour que le pays Charolais-Brionnais devienne Territoire Zéro Chômeur

ENJEU 4 : FAIRE DU BASSIN CHAROLAIS-BRIONNAIS UN TERRITOIRE GÉNÉRATEUR D'EMPLOI QUI ALLIE RURALITÉ ET MODERNITÉ

Les actions ci-dessous illustrent cet enjeu et ont été identifiées par les acteurs du bassin participant à l'atelier N°2 (dans un format temps contraint). Elles sont à considérer comme des propositions qui permettront notamment d'alimenter les réflexions de l'ensemble des acteurs parties prenantes.

Actions à mener	Partenaires à associer	Calendrier	Facteurs clés de succès	Indicateurs de résultat
<p>Prioritaire</p> <p>Travailler l'attractivité du territoire en mettant en avant son côté industriel</p>	<ul style="list-style-type: none"> . PETR pole communication . CCom / EPCI . Entreprises locales . Département 	<p>2021</p> <ul style="list-style-type: none"> - témoignage d'entreprises dans les actions de communication - nouveaux outils de communication (ex. kit intégration territorial) 	<ul style="list-style-type: none"> . Benchmark (ex. PETR Louhannais) . Financement communication 	<ul style="list-style-type: none"> . Identification comme territoire d'industrie . Augmentation du nombre d'actions de communication
<p>Prioritaire</p> <p>Profiter de l'extension de la RCEA pour développer l'attractivité économique du territoire</p>	<ul style="list-style-type: none"> . CCom . CCom inter-territoire . EPCI . Club entreprise 	<p>2021 > 2023</p>	<ul style="list-style-type: none"> . Coordination territoriale Charolais-Brionnais nécessaire . Maillage inter-bassin pour capitaliser sur la pénurie de foncier (Mâcon ...) . Promotion large des avantages fiscaux et sociaux alloués aux zones de revitalisation rurale 	<ul style="list-style-type: none"> . Nombre d'entreprises installées > 2023

ENJEU 4 : FAIRE DU BASSIN CHAROLAIS-BRIONNAIS UN TERRITOIRE GÉNÉRATEUR D'EMPLOI QUI ALLIE RURALITÉ ET MODERNITÉ


Les actions ci-dessous illustrent cet enjeu et ont été identifiées par les acteurs du bassin participant à l'atelier N°2 (dans un format temps contraint). Elles sont à considérer comme des propositions qui permettront notamment d'alimenter les réflexions de l'ensemble des acteurs parties prenantes.

Actions à mener	Partenaires à associer	Calendrier	Facteurs clés de succès	Indicateurs de résultat
Accompagner les femmes vers les métiers en tension à connotation masculine	. Pôle Emploi . Mission locale	2021 - « Territoire de femme » : action rurale en cours de déploiement - « Actions femme » à renouveler ponctuellement	Formation et information auprès des femmes	. Nombre de femmes accompagnées et au retour à l'emploi / formation

- ✓ **Autres pistes évoquées lors de l'atelier**
 - ✓ ouvrir une école informatique sur le bassin (formation type programmeur)

ENJEU 6 : PARTICIPER À MAINTENIR LA FILIÈRE AGRICOLE

Les actions ci-dessous illustrent cet enjeu et ont été identifiées par les acteurs du bassin participant à l'atelier N°2 (dans un format temps contraint). Elles sont à considérer comme des propositions qui permettront notamment d'alimenter les réflexions de l'ensemble des acteurs parties prenantes.

Actions à mener	Partenaires à associer	Calendrier	Point clé de réussite	Indicateurs de résultat
Mener un projet de revalorisation de la viande bovine (qui fait fi du cahier des charges européens) 	<ul style="list-style-type: none"> . Institut Charolais . Filière agricole . CCom / EPCI . Région 	2021	<ul style="list-style-type: none"> . Stratégie collective de filière et stratégie commerciale définies . Financement d'une étude de marché 	<ul style="list-style-type: none"> . Évolution du nombre de circuits courts sur le territoire . Nombre de nouveaux emplois générés
Avoir l'appui de la Région sur la mise en place de la Blockchain alimentaire	<ul style="list-style-type: none"> . Région . Institut Charolais 	2021	Passer de la promesse à la preuve	. Blockchain mise en place

AUTRES PISTES D' ACTIONS ENVISAGEABLES

(SOURCES : ENTRETIENS OU ATELIER)

Les actions suivantes ont été identifiées par les acteurs du bassin impliqués dans la démarche. Elles sont à considérer comme des propositions qui permettront notamment d'alimenter les réflexions de l'ensemble des acteurs parties prenantes.

- **Idées évoquées pour faire que le territoire Charolais soit un bassin avec une économie encore plus en prise directe avec son territoire**
 - développer et maintenir des services de proximité de qualité (santé, alimentation, service à la famille)
 - développer des emplois féminins pour attirer des familles (économie circulaire, service, ...)
 - développer des nouveaux métiers : circuits-courts locaux, filière autour de l'économie circulaire
 - s'appuyer sur le numérique pour capter de nouvelles cibles de clients en local (ex. click&collect) ou en dehors du bassin

- ✓ **Reporter en 2021 des actions portées par les acteurs locaux qui ont dû être annulées en 2020 à cause du Covid (en annexe, liste non exhaustive des projets menés par le PETR)**

- ✓ **Profiter de la labélisation TERRITOIRE D'INDUSTRIE pour créer un bassin de l'usinage multi-territoire**
 - mise en place d'échange métier/filière entre les entreprises proches du secteur (Aperam (bassin Charolais), Industeel (Le Creusot) + Massily (bassin Mâconnais) + Areva (Chalon-sur-Saône)
 - continuer à travailler avec les écoles régionales pour accompagner ce bassin d'usinage
 - ✓ avec le pôle formation de l'UIMM de Chalon-sur-Saône
 - ✓ avec l'ENSEAM à Cluny pour développer l'innovation
 - travailler sur l'arrivée de nouveaux métiers : système de caméra et de pièce (vision), évolution des métiers hard-soft, développement en programmation, manager (adaptation vs évolution métier, aide à la décision ...) ...





ANNEXES

LISTE DES COMMUNES PRISES EN COMPTE PAR LE DIAGNOSTIC POUR LA ZONE D'EMPLOI DE CHAROLAIS

- Amanzé (71006)
- Anglure-sous-Dun (71008)
- Anzy-le-Duc (71011)
- Artaix (71012)
- Baron (71021)
- Baudemont (71022)
- Baugy (71024)
- Beaubery (71025)
- Bois-Sainte-Marie (71041)
- Bourbon-Lancy (71047)
- Bourg-le-Comte (71048)
- Briant (71060)
- Céron (71071)
- Chalmoux (71075)
- Chambilly (71077)
- Champlecy (71082)
- Changy (71086)
- Charolles (71106)
- Chassigny-sous-Dun (71110)
- Chassy (71111)
- Châteauneuf (71113)
- Châtenay (71116)
- Chauffailles (71120)
- Chenay-le-Châtel (71123)
- Clessy (71136)
- Colombier-en-Brionnais (71141)
- Coublanc (71148)
- Cressy-sur-Somme (71152)
- Cronat (71155)
- Curbigny (71160)
- Curdin (71161)
- Cuzy (71166)
- Digoin (71176)
- Dyo (71185)
- Fleury-la-Montagne (71200)
- Fontenay (71203)
- Gibles (71218)
- Gilly-sur-Loire (71220)
- Grury (71227)
- Gueugnon (71230)
- Hautefond (71232)
- Iguerande (71238)
- Issy-l'Évêque (71239)
- La Boulaye (71046)
- La Chapelle-au-Mans (71088)
- La Chapelle-sous-Dun (71095)
- La Clayette (71133)
- La Motte-Saint-Jean (71325)
- Les Guerreaux (71229)
- Lesme (71255)
- L'Hôpital-le-Mercier (71233)
- Ligny-en-Brionnais (71259)
- Lugny-lès-Charolles (71268)
- Mailly (71271)
- Maltat (71273)
- Marcigny (71275)
- Marcilly-la-Gueurce (71276)
- Marly-sous-Issy (71280)
- Marly-sur-Arroux (71281)
- Melay (71291)
- Mont (71301)
- Montceaux-l'Étoile (71307)
- Montmort (71317)
- Mussy-sous-Dun (71327)
- Neuvy-Grandchamp (71330)
- Nochize (71331)
- Oudry (71334)
- Ouroux-sous-le-Bois-Sainte-Marie (71335)
- Oyé (71337)
- Ozolles (71339)
- Paray-le-Monial (71342)
- Perrigny-sur-Loire (71348)
- Poisson (71354)
- Prizy (71361)
- Rigny-sur-Arroux (71370)
- Saint-Agnan (71382)
- Saint-Aubin-en-Charolais (71388)
- Saint-Aubin-sur-Loire (71389)
- Saint-Bonnet-de-Cray (71393)
- Saint-Christophe-en-Brionnais (71399)
- Saint-Didier-en-Brionnais (71406)
- Saint-Edmond (71408)
- Sainte-Foy (71415)
- Sainte-Radegonde (71474)
- Saint-Germain-en-Brionnais (71421)
- Saint-Igny-de-Roche (71428)
- Saint-Julien-de-Civry (71433)
- Saint-Julien-de-Jonzy (71434)
- Saint-Laurent-en-Brionnais (71437)
- Saint-Léger-lès-Paray (71439)
- Saint-Martin-de-Lixy (71451)
- Saint-Martin-du-Lac (71453)
- Saint-Maurice-lès-Châteauneuf (71463)
- Saint-Racho (71473)
- Saint-Symphorien-des-Bois (71483)
- Saint-Vincent-Bagny (71490)
- Saint-Yan (71491)
- Sarry (71500)
- Semur-en-Brionnais (71510)
- Tancon (71533)
- Toulon-sur-Arroux (71542)
- Uxeau (71552)
- Vareilles (71553)
- Varenne-l'Arconce (71554)
- Varenne-Saint-Germain (71557)
- Varennes-sous-Dun (71559)
- Vauban (71561)
- Vaudebarrier (71562)
- Vendennes-lès-Charolles (71564)
- Vendennes-sur-Arroux (71565)
- Versaugues (71573)
- Vindecy (71581)
- Viry (71586)
- Vitry-en-Charolais (71588)
- Vitry-sur-Loire (71589)
- Volesvres (71590)

ENTRETIENS REALISÉS SUR LE BASSIN DE CHAROLLES (1/2)

STRUCTURE	TITRE	PRENOM	NOM	FONCTION
CCI Saône et Loire	Madame	Angélique	CHEMARIN	Responsable service formation
PETR Charolais Brionnais	Madame	Marion	GODET	Chargée de mission
CC Entre Arroux, Loire et Somme	Monsieur	Franck	CHARLIER	Directeur
CC du Grand Charolais	Monsieur Monsieur	Christophe Rémy	RONGET COPPEREY	ex-Chargé de mission Chargé de mission
CC La Clayette Chauffailles en Brionnais	Madame	Gaelle	MARY	DGA
Pôle Emploi	Madame	Isabelle	PHILIPPE	Directrice
Institut Charolais (& Maison Charolais)	Monsieur	Frédéric	PAPERIN	Dirigeant
FPT Industrial	Madame	Eva	ROTHER	Responsable des Service Techniques, en charge de l'innovation
Thivent SAS	Monsieur	Marc	DUMAS	DG

ENTRETIENS REALISÉS SUR LE BASSIN DE CHAROLLES (2/2)

STRUCTURE	TITRE	PRENOM	NOM	FONCTION
CMA Bourgogne-Franche-Comté	Madame	Virginie	BUATOIS	Directrice formation
CCI Bourgogne-Franche-Comté	Monsieur	Alain	FERNANDES	
Chambre régionale d'agriculture Bourgogne-Franche-Comté	Madame	Delphine	FOUCHARD	Chef de Pôle Innovation-Recherche-Développement-Formation
OCAPIAT	Madame	Christine	BOULZAT	Directrice gestion opérationnelle
Opco Construction	Monsieur	Emmanuel	GINEL	Secrétaire général
OPCOmmerce	Madame	Ludivine	LIKIBY-CHOMETTE	Déléguée régionale
AKTO - réseau INTERGROS	Monsieur	Alexandre	NAIZOT	Directeur
OPCO2I	Madame	Léa	ZAJCHOWSKI	Relais Emploi Formation
OPCO Entreprises de proximité	Monsieur	Marc	LEPETRE	
OPCO Mobilités	Madame	Laurence	BOUILLON	Déléguée régionale
Opco Santé	Madame	Catherine	PAGEAUX	
OPCO ATLAS	Madame	Sylviane	PIERROT	Déléguée régionale
Pôle Energie Bourgogne Franche-Comté	Monsieur	Ludovic	PHILIPPE	Chargé de mission formation
Prism' Emploi	Madame	Gaëtane	DUCRU	

PARTICIPANTS AUX ATELIERS

✓ ATELIER 1 – Lundi 30/11/20 de 10h à 12h :

- ✓ Marion GODET (Chargée de Mission - PETR)
 - ✓ Mofida HAOUAMED (Chargée d'Animation Territoriale - Région BFC)
 - ✓ Patrick ABDELMAJID (Chargé de Développement de l'Emploi et des Territoires, DIRECCTE 71)
 - ✓ Marc DUMAS (PDG Entreprise THIVENT SAS et président Club des Entreprises)
 - ✓ Alexandre NAIZOT (Directeur, OPCO AKTO)
 - ✓ Christine LOISY (Responsable de Service, CMA 71)
 - ✓ Patrick CHAUVIN (Responsable Service Economique, CMA 71)
- ✓ *Excusés / absents : Isabelle PHILIPPE (Directrice Pôle Emploi), Barbara SEMET (Mission Locale), Frédéric PAPERIN (Directeur Institut Charolais), responsables territoriaux des CC (Rémy COPPEREY, Franck CHARLIER, Gaëlle MARY)*

✓ ATELIER 2 – Lundi 14/12/20 de 10h à 12h :

- ✓ Marion GODET (Chargée de Mission - PETR)
 - ✓ Mofida HAOUAMED (Chargée d'Animation Territoriale - Région BFC)
 - ✓ Isabelle PHILIPPE (Directrice – POLE EMPLOI)
 - Patrick ABDELMAJID (Chargé de Développement de l'Emploi et des Territoires, DIRECCTE 71)
 - Marc DUMAS (PDG Entreprise THIVENT SAS et Président Club des Entreprises Charolais-Brionnais)
 - Alexandre NAIZOT (Directeur, OPCO AKTO)
 - Barbara SEMET (Directrice Mission Locale Charolais)
- *Excusés / absents : Frédéric PAPERIN (Directeur Institut Charolais), responsables territoriaux des CC (Rémy COPPEREY, Franck CHARLIER, Gaëlle MARY)*

PRINCIPAUX PROJETS DU PETR (LISTE NON EXHAUSTIVE)

contact : Marion GODET - Chargée de mission PETR

- ✓ découverte des métiers tout public
 - table ronde (1 réalisé sur 7 prévus)
 - podcast sur les métiers (100% réalisés : 20 réalisés en 2020, 20 en 2021)
- ✓ séjour immersion de tout public sur la filière bovine : du pré à l'assiette (2021)
- ✓ semaine pour l'emploi pour les personnes en situation d'handicap : évènement escape game annulé pour sensibiliser les chefs d'entreprise (novembre 2020)
- ✓ mobilité / inclusion : garage solidaire en entreprise d'insertion (moins cher) => pas impacté, ouverture en 2021
- ✓ plateforme de centralisation emploi-formation à l'échelle du territoire : outil qui recense sur les différentes plateformes existantes = travailleurs charolais-brionnais (accès à l'emploi et la formation) = lancée en juillet 2020
- ✓ favoriser l'hébergement sur le territoire (projet de fond) = report possible selon autre priorité des équipes selon évolution de la crise Covid
- ✓ catalogue des logements communaux vacants pour les entreprises et prescripteurs (2021-2022) : identifier les logements disponibles, identifier les besoins en rénovation, créer des logements sur le principe de « résidence étudiants » pour les apprentis